

OSALLISTUMIS- JA ARVIINTISUUNNITELMA

SUUNNITELMAN NIMI JA SUUNNITTELUALUE

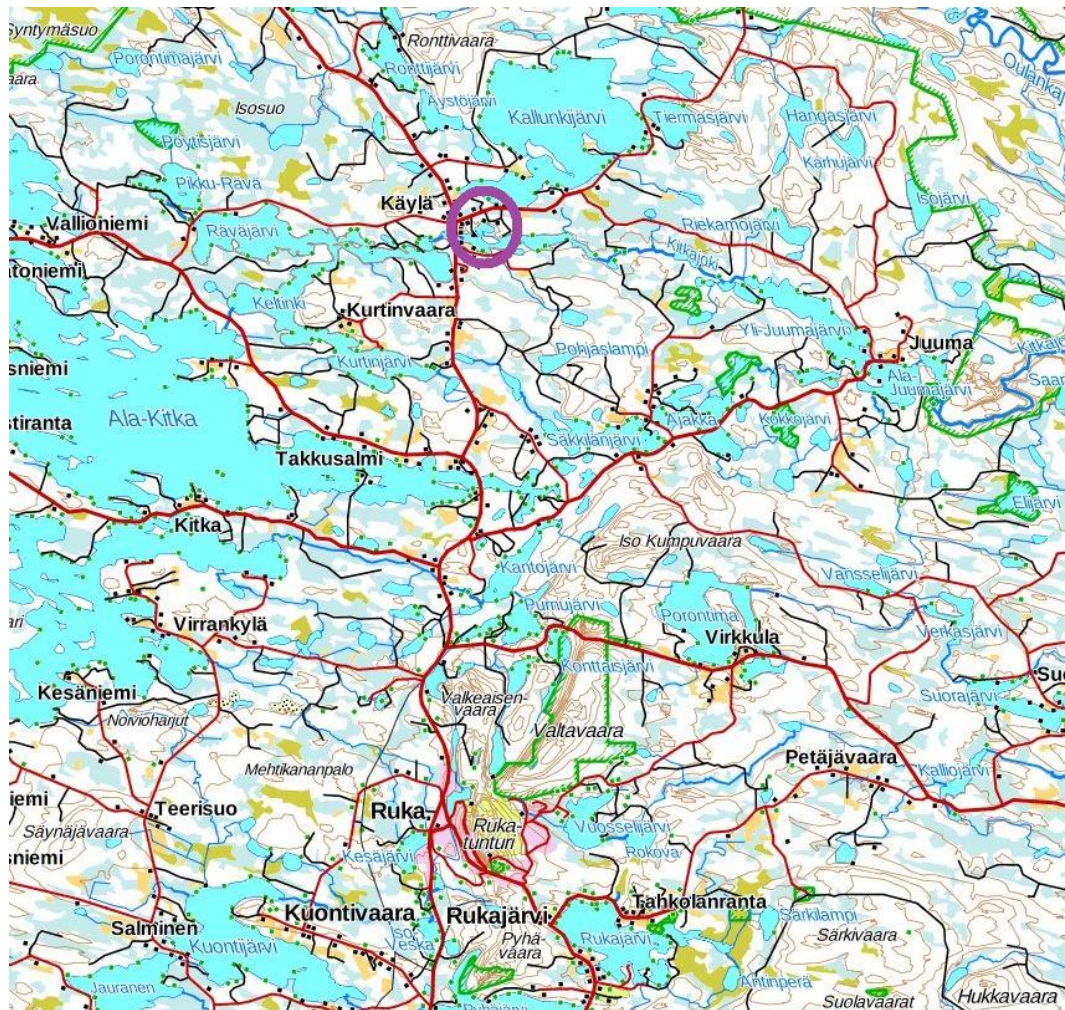
KITKANMUTKAN RANTA-ASEMAKAAVA
KUUSAMON KAUPUNKI

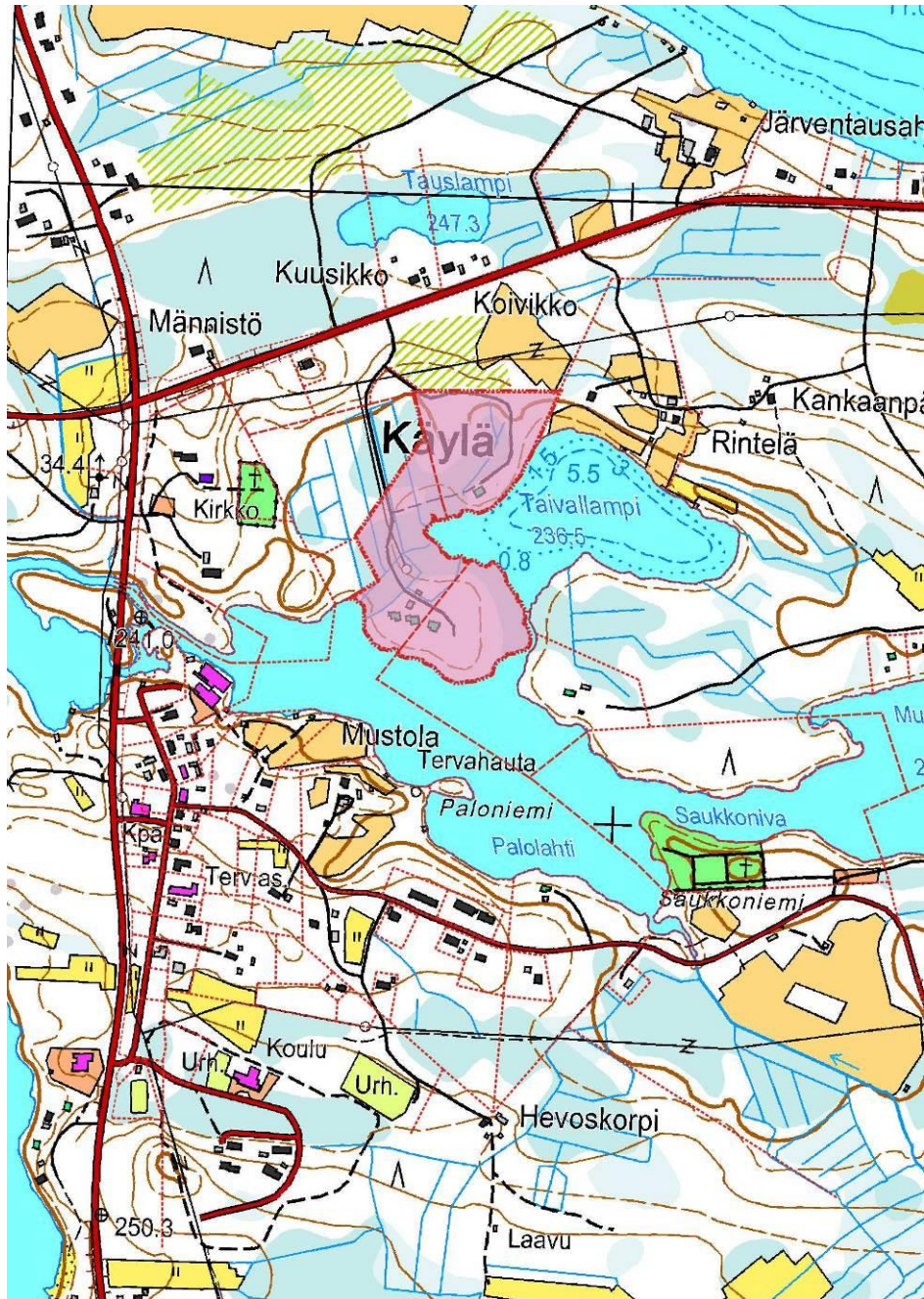
JÄRVENRANTA 305-405-21-17
KITKANMUTKA 305-405-20-5
JOENRANTA 305-422-45-38

om. Kiint. Oy Kitkanmutka
- ” -
- ” -

SUUNNITTELUKÄYTÄVÄN MÄÄRITTELY JA TAVOITTEET

Kaavoituksen tarkoituksena on suunnitella alueen maankäyttö siten, että alueelle aloitettua rakentamista voidaan jatkaa. Poikkeamisluvilla ei alueelle voida enää rakentaa. Alueelle on tarkoitus sijoittaa normaaliin loma- ja matkailurakentamiseen tarkoitettuja rakennuksia jo toteutuneen mallin mukaisesti. Rakentaminen sijoitetaan irti rantaviivasta. Palveluita ei alueelle sijoiteta, koska Käylän kylän palvelut ovat aivan vieressä. Tarkempi pohjakartta laaditaan. Kohteen yleissijainti ja alustava aluerajaus on oheisilla kartoilla.



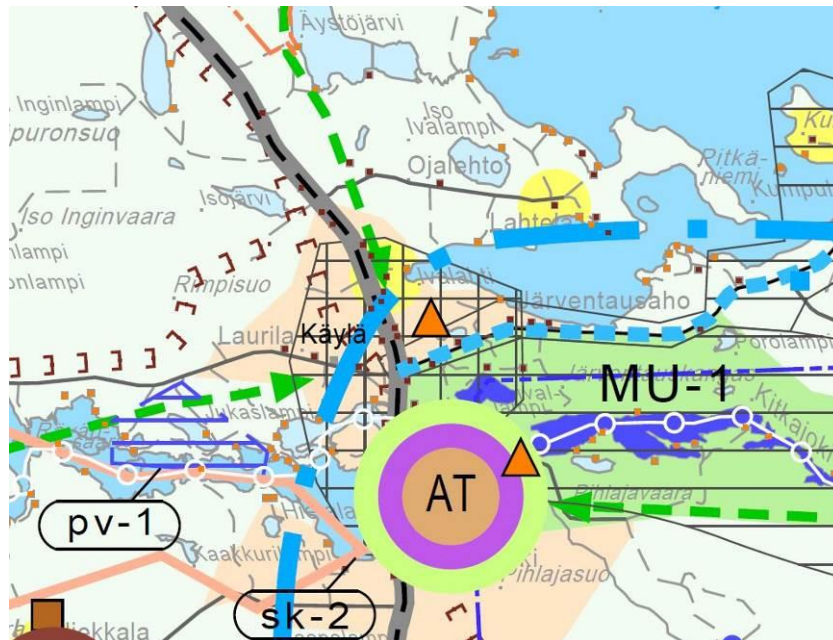


SUUNNITTELUN LÄHTÖKOHDAT, TEHDYT SELVITYKSET JA AIEMMAT SUUNNITELMAT

Kuusamon yleiskaava on hyväksytty kaupunginvaltuustossa 6.11.2008 § 44. Ote siitä on oheassa. Varsinaisia varauksia ranta-asemakaava-alueelle ei ole. Yleiskaava on uusittavana ja luonnos on ollut nähtävillä 11.6.-28.8.2015. Myös siitä on ote oheassa. Itäpuolella aluetta on valtuuston hyväksymä Juuman rantayleiskaava.



Kuusamon yleiskaavan ote



Kuusamon yleiskaavaluonnoksen ote

Maakuntakaava ei ole voimassa oikeusvaikutteisen yleiskaavan alueelle. Pohjois-Pohjanmaan maakuntakaava on hyväksytty maakuntavaltuustossa 11.6.2003, vahvistettu Ympäristöministeriössä 17.2.2005 ja tullut lainvoimaiseksi KHO:n päätöksellä 25.8.2006. 1. vaihemaakuntakaava on hyväksytty maakuntavaltuustossa 2.12.2013 ja vahvistettu Ympäristöministeriössä 23.11.2015. 2. vaihemaakuntakaavan luonnos oli nähtävillä 25.3.-26.4.2013. 3. vaihemaakuntakaavan osallistumis- ja arviointisuunnitelma on ollut nähtävillä 26.1.-26.2.2016.

Alue on liittynyt Käylän seudun vesiosuuskunnan vesi- ja viemäriverkostoon.

VAIKUTUSALUE

Kaavan välitön vaikutusalue on varsinainen kaava-alue. Välillisiä vaikutuksia saattaa olla Käylän kylän, Kitkajoen tai lähiseudun muille maanomistajille, asukkaille, lomaviettäjille, retkeilijöille, kalastajille, vesistöissä liikkuville jne. Vaikutusalue rajautuu suhteellisen suppeaan alueeseen kaavan rakennuspaikkojen vähäisen määrän vuoksi.

OSALLISET

- maanomistajat ja asukkaat
 - kaava-alueen ja lähialueiden maanomistajat
 - lähialueiden asukkaat ja loma-asukkaat
 - kalastajat, veneilijät, hiihtäjät, retkeilijät, moottorikelkkailijat jne
- kaupungin hallintokunnat
 - maankäyttö
 - rakennusvalvonta
 - ympäristötoimi
 - tekninen toimi
- yhdyskuntateknikka
 - Caruna Oy
 - Kuusamon energia- ja vesiosuuskunta
 - Käylän seudun vesiosuuskunta
- viranomaiset
 - Pohjois-Pohjanmaan elinkeino-, liikenne- ja ympäristökeskus
 - Pohjois-Pohjanmaan liitto
 - Pohjois-Pohjanmaan museo
 - Oulu-Koillismaan pelastusliikelaitos
- kuusamolaiset seurat ja yhdistykset
 - Alakitkan paliskunta

TIEDOTTAMINEN

Työn aloittamisesta sekä osallistumis- ja arviointisuunnitelmasta tiedotetaan kirjeillä lähialueiden maanomistajille, lehtikuulutuksella kaupungin päättämässä ilmoituslehdissä ja informaatiolla muille osallisille. Kaavan valmisteluaineisto pidetään myöhemmin nähtävillä. Pyydetään tarvittavat lausunnot. Suunnitelmat laaditaan mahdollisimman havainnollisiksi. Kaavaehdotuksesta tiedotetaan samalla tavalla ja pyydetään lausunnot.

OSALLISTUMINEN

Osallistuminen hoidetaan lähinnä neuvotteluilla ja keskusteluilla kaavoittajan ja osallisten kanssa. Kaavoittajan yhteystiedot toimitetaan kaikille osallisille eri vaiheissa ja kehoitetaan olemaan yhteydessä. Kaavan vaikutusalue on varsin suppea, joten laajempi osallistuminen ja osallistaminen ei ole tarpeen.

VIRANOMAISYHTEISTYÖ

Osallistuminen hoidetaan lähinnä neuvotteluilla ja keskusteluilla kaavoittajan ja viranomaisten kanssa.

SELVITETTÄVÄT VAIKUTUKSET

- vaikutukset rakennettuun ympäristöön
 - palveluihin
 - virkistykseen
 - liikenteeseen
 - tekniseen huoltoon
- vaikutukset luontoon ja luonnonympäristöön. Metsälain mukaisten arvokkaiden elinympäristöjen ja luonnonsuojelu- tai vesilain mukaisten erityisten luontotyyppien tarkempi inventointi tehdään kaavoitustyön yhteydessä.
 - maisemaan
 - luonnonoloihin (kasvillisuus, eläimistö, luontotyyppit)
 - luonnon monimuotoisuuteen
 - vesistöön
 - maa- ja metsätalouteen

- vaikutukset talouteen
 - valtion ja kaupungin talouteen
 - yksityistaloudellisiin kustannuksiin
- vaikutukset terveellisyteen ja turvallisuuteen
 - liikenneturvallisuuteen
 - ihmisten elinoloihin
 - ympäristön puhtauteen
- vaikutukset eri väestöryhmien toimintamahdollisuuksiin lähiympäristössä
- vaikutukset sosiaalisiin oloihin
- vaikutukset kulttuuriin ja muinaisjäänöksiin
- muut merkittävät vaikutukset

VAIKUTUSTEN ARVIOINNIN MENETELMÄT

Vaikutukset arvioidaan työn kuluessa sekä kaavoittajan ja viranomaisten välisissä palavereissa. Työssä käytetään asiantuntija-apua erityisesti luonnonoloihin, kasvillisuuteen ja maisemaan kohdistuvien vaikutusten arvioinnissa ja tarvittaessa muilla osasektoreilla, kuten esim. muinaismuistot.

VAIHTOEHDOT

Ranta-asemakaava tulee olemaan suhteellisen vähän rakennuspaikkoja sisältävä kaava, jossa lisärakentaminen tulee olemassa olevan yhteyteen. Vaihtoehtoja on ollut alueen aiemman rakentamisen yhteydessä ja niiden ajantasaisuus tehdään kaavaluonnosvaiheessa. Kaavatyön kuluessa käytävien neuvottelujen ja kuulemisten kautta edetään kohti lopullista vaihtoehtoa. Rakentamisalueet sijoitetaan irti rannasta siten, että luonnon merkittävimmät ominaispiirteet ja tärkeimmät maisemakohtat säästyvät ja vapaata rantaviivaa jää riittävästi yhtenäisinä osuuksina.

KAAVOITUKSEN KULKU, AIKATAULU JA PÄÄTÖKSENTEKO

Viranomaisneuvottelu

8.4.2016

Kaavatyön vireilletulosta sekä osallistumis- ja arviointisuunnitelmasta tiedottaminen kirjeillä lähialueen maanomistajille, kuulutuksella ja informaatiolla muille osallisille.

05 / 2016

Luonto- ja muinaismuistoseelvitys, pohjakartan laatiminen, maastokäynnit

06-07 / 2016

Kaavaluonnoksen laatiminen, kaavaselostus, perusselvitykset

08-10 / 2016

Kaavan valmisteluaineisto pidetään nähtävillä. Pyydetään tarvittavat lausunnot.

10-12 / 2016

Viranomaisneuvottelu

11-12 / 2016

Kaavaehdotuksen laatiminen, asiakirjojen viimeistely

01-02 / 2017

Kaavaehdotus nähtävillä maankäyttö- ja rakennuslain 65 § mukaisesti, esittelyt osallisille, viranomaisneuvottelu tarvittaessa

02-04 / 2017

Kaavan hyväksyminen

04-06 / 2017

Suunnitelmia ja asiakirjoja tarkennetaan jatkuvasti työn kuluessa. Neuvotteluista ja osallistumisesta pidetään pöytäkirjaa. Tärkeimmät asiat dokumentoidaan kaavaselostuksessa.

YHTEYSTIEDOT

KAAVOITTAJA:

Kimmo Mustonen

DI (maanmittaus, YKS 124)

kimmo.mustonen@kimmokaava.fi

KimmoKaava

Kitkantie 34 F 40

93600KUUSAMO

0400 703 521

www.kimmokaava.fi

KAUPUNKI:

Mika Mankinen
Kaavoitusinsinööri
0400 012 876
mika.mankinen@kuusamo.fi

Pekka Räisänen
kaavoitusteknikko
040 759 4218
pekka.raisanen@kuusamo.fi

Kuusamon kaupunki
Kaiterantie 22
Maankäyttö
93600 KUUSAMO
www.kuusamo.fi

PALAUTE OSALLISTUMIS- JA ARVIOINTISUUNNITELMASTA

Mielipiteet osallistumis- ja arviointisuunnitelmasta voi esittää kaupungin virkamiehille tai kaavoittajalle. Maankäyttö- ja rakennuslain 64 §:n mukaan ”osallisella on ennen kaavaehdotuksen asettamista julkisesti nähtäville mahdollisuus esittää elinkeino-, liikenne- ja ympäristökeskukselle neuvottelun käymistä osallistumis- ja arviointisuunnitelman riittävydestä. Jos suunnitelma on ilmeisesti puutteellinen elinkeino-, liikenne- ja ympäristökeskuksen on viivytyksettä järjestettävä kunnan kanssa neuvottelu suunnitelman täydennystarpeiden selvittämiseksi. Neuvotteluun on kutsuttava esityksen tehnyt osallinen ja tarpeen mukaan ne viranomaiset ja yhteisöt, joiden toimialaan asia liittyy.”

Kuusamossa, 27.4.2016, päivitetty viimeksi

DI (maanmittaus, YKS 124)



Kimmo Mustonen