

OSALLISTUMIS- JA ARVIOINTISUUNNITELMA

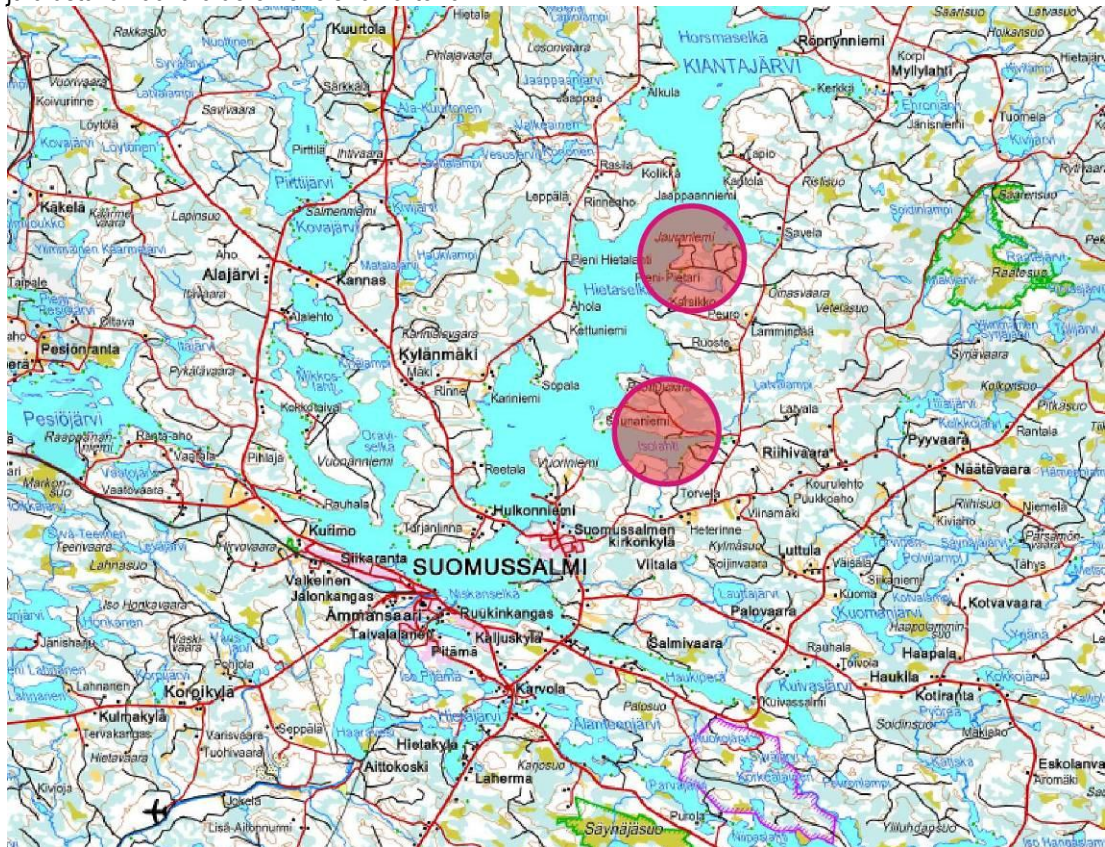
SUUNNITELMAN NIMI JA SUUNNITTELUALUE

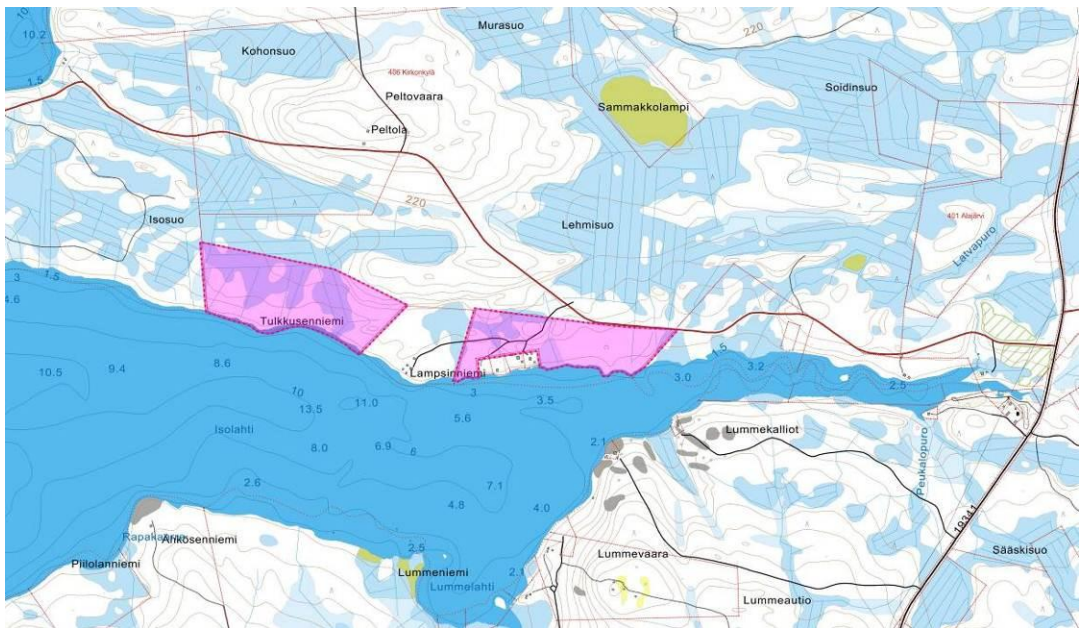
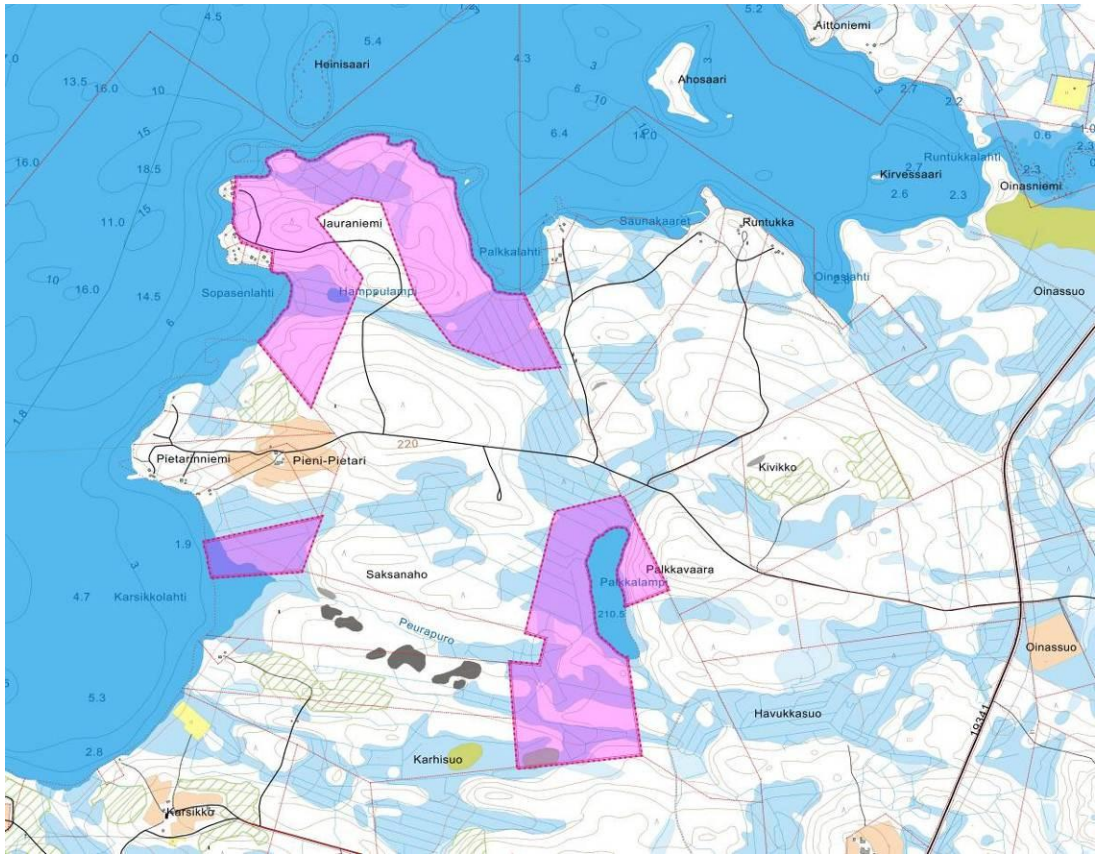
**PIETARIN RANTA-ASEMAKAAVA
SUOMUSSALMEN KUNTA
KIRKONKYLÄ**

**777-406-12-12 PIETARI
777-406-205-6 KIRNUVAARA
om. UPM-Kymmene Oyj**

SUUNNITTELUTEHTÄVÄN MÄÄRITTELY JA TAVOITTEET

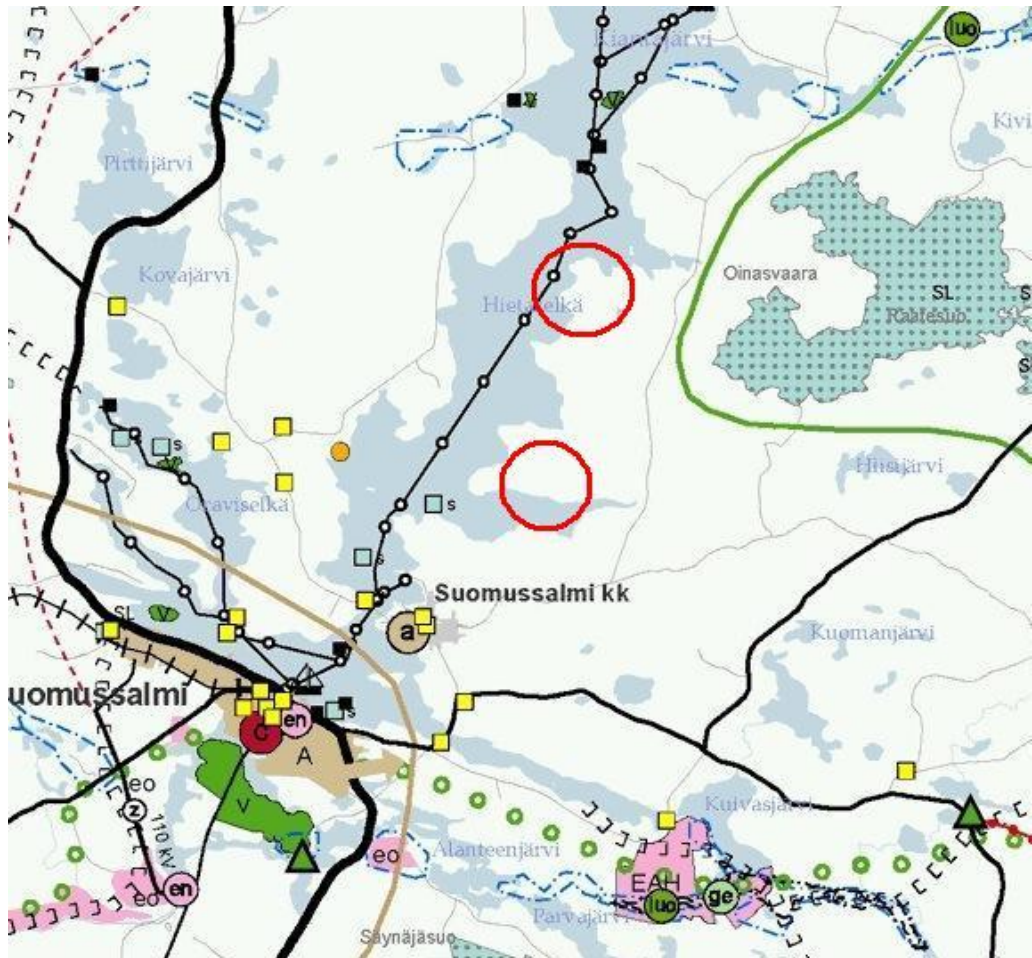
Kaavoitustyön tarkoituksena on laatia alueelle tavanomainen, omarantainen ranta-asemakaava. Kaavoitettava alue koostuu kahdesta erillisestä alueesta Kiantajärven itärannalla. Alueet sijaitsevat Isolahden pohjoisrannalla ja Hietaselällä Jauraniemen ja Pietarinniemen alueella. Alueiden yleissijainti ja alustava kaava-alue on oheisilla kartoilla.





SUUNNITELUN LÄHTÖKOHDAT, TEHDYT SELVITYKSET JA AIEMMAT SUUNNITELMAT

Kainuun maakuntakaava on hyväksytty 7.5.2007 ja vahvistettu 29.4.2009. Kaava-alueelle ei kohdistu erityisiä merkintöjä tai varauksia. Vaihesuutakaava ei koske aluetta ollenkaan. Alueelle ei ole laadittu osayleiskaavoja eikä niitä ole suunnitelmassakaan ainakaan aivan lähivuosina. Ote maakuntakaavasta on oheisella kartalla.



VAIKUTUSALUE

Kaavan välitön vaikutusalue on varsinainen kaava-alue. Välillisiä vaikutuksia on lähialueen maanomistajille, asukkaalle, lomanviettäjille, ulkoilu- ja retkeilyreittien käyttäjille, vesistössä liikkuville jne.

OSALLISET

- maanomistajat ja asukkaat
 - kaava-alueen ja lähialueiden maanomistajat
 - lähialueiden asukkaat ja loma-asukkaat
 - matkailijat, kalastajat, veneilijät, hiihtäjät, moottorikelkkailijat jne
- kunnan hallintokunnat
 - maankäyttö
 - rakennusvalvonta
 - ympäristötoimi
 - tekninen toimi
 - virkestystoimi
 - elinkeinotoimi
- yhdyskuntateknikka
 - E.ON Kainuun Sähköverkko Oy
- viranomaiset
 - Kainuun ja Pohjois-Pohjanmaan elinkeino-, liikenne- ja ympäristökeskukset
 - Kainuun liitto –kuntayhtymä
 - Kainuun museo
 - Kainuun pelastusliikelaitos
 - Metsäkeskus Kainuu
- suomussalmelaiset seurat ja yhdistykset

TIEDOTTAMINEN

Muutoksen vireilletulosta sekä osallistumis- ja arviointisuunnitelmasta tiedotetaan kirjeillä lähialueen maanomistajille, kuulutuksella kunnan päättämässä ilmoituslehdissä ja informaatiolla muille osallisille. Kaavan valmisteluaineisto ja alustava luonnos pidetään erikseen nähtävillä. Pyydetään tarvittavat lausunnot. Aineisto pidetään koko prosessin ajan esillä kaavoittajan kotisivuilla www.kimmokaava.fi. Kaavaehdotuksesta tiedotetaan samalla tavalla.

OSALLISTUMINEN

Osallistuminen hoidetaan neuvotteluilla, keskusteluilla ja lausuntopyynnöillä kaavoittajan ja osallisten kanssa. Kaavoittajan yhteystiedot toimitetaan kaikille osallisille eri vaiheissa ja kehoitetaan olemaan yhteydessä. Yleisötilaisuuksia ei kaavan vähäisen merkityksen vuoksi pidetä.

VIRANOMAISYHTEISTYÖ

Osallistuminen hoidetaan viranomaisneuvotteluilla, keskusteluilla ja lausuntopyynnöillä kaavoittajan ja viranomaisten kanssa.

SELVITETTÄVÄT VAIKUTUKSET

- vaikutukset rakennettuun ympäristöön
 - palveluihin
 - virkistykseen ja matkailuun, reitistöihin
 - liikenteeseen
 - tekniseen huoltoon
- vaikutukset luontoon ja luonnonympäristöön
 - maisemaan
 - luonnonoloihin (kasvillisuus, eläimistö, luontotyypit)
 - luonnon monimuotoisuuteen
 - vesistöihin
 - maa- ja metsätalouteen
- vaikutukset talouteen
 - valtion ja kunnan talouteen
 - yksityistaloudellisiin kustannuksiin
- vaikutukset terveellisyyteen ja turvallisuuteen
 - liikenneturvallisuuteen
 - ihmisten elinoloihin
 - ympäristön puhtauteen
- vaikutukset eri väestöryhmien toimintamahdollisuuksiin lähiympäristössä
- vaikutukset sosiaalsiin oloihin
- vaikutukset kulttuuriin
- muut merkittävät vaikutukset

VAIKUTUSTEN ARVIOINNIN MENETELMÄT

Kaavan laatija suorittaa olemassa olevien tietojen keräyksen ja vaikutusten arvioinnin. Niitä tarkastellaan työn kuluessa kaavoittajan, kunnan ja viranomaisten välisissä palavereissa. Työssä käytetään tarvittaessa asiantuntija-apua erityisesti luonnonoloihin kohdistuvien vaikutusten arvioinnissa ja mahdollisesti muilla osasektoreilla, esim. muinaisjäänökset.

VAIHTOEHDOT

Ranta-asetmakaava koskee yhden suuren maanomistajan tilojen maankäytön suunnittelua. Työn alkuvaiheissa laaditaan rakennuspaikkojen määrää ja sijoittelua koskevia vaihtoehtoisia luonnoksia, joiden pohjalta kaavoittaja esittää nähtäville asetettavan version. Korttelit sijoitetaan siten, että luonnon merkittävimmät ominaispiirteet säästävät ja alueen retkeily- tms. käyttö ei vaarannu.

KAAVOITUKSEN KULKU, AIKATAULU JA PÄÄTÖKSENTEKO

Luontoselvitykset, maastotutkimukset
06-08 / 2012

Viranomaisneuvottelu
19.9.2012

Kaavan vireilletulosta sekä osallistumis- ja arviointisuunnitelmasta tiedotetaan kirjeillä lähialueen maanomistajille, kuulutuksella kunnan päättämässä ilmoituslehdissä, Internet -tiedottamisella ja informaatiolla muille osallisille.
11-12 / 2012

Alustavat luonnokset pidetään nähtävillä, jolloin naapureilla ja muilla, joita kaava koskee, on mahdollisuus esittää mielipiteensä. Pyydetään tarvittavat lausunnot.

01-03 / 2013

Kaavaehdotus, asiakirjojen viimeistely, havainnollistamisen parantaminen ja mahdolliset erillisselvitykset
06-10 / 2013

Kaavaehdotus nähtävillä maankäyttö- ja rakennuslain 65 § mukaisesti. Kunnan jäsenillä ja osallisilla on mahdollisuus esittää mielipiteensä (muistutus). Pyydetään tarvittavat lausunnot
10-12 / 2013

Kaavan hyväksyminen
02-06 / 2014

Suunnitelmia ja asiakirjoja tarkennetaan jatkuvasti työn kuluessa. Neuvotteluista ja osallistumisesta pidetään pöytäkirjaa. Tärkeimmät asiat dokumentoidaan kaavaselostuksessa. Kaava-aineisto on koko työn ajan nähtävillä kaavoittajan kotisivuilla, jota kautta kommentteja ja palautetta voi antaa myös virallisten nähtävillöiden ulkopuolella.

YHTEYSTIEDOT

KAAVOITTAJA:

Kimmo Mustonen
DI (maanmittaus, YKS 124)
0400 703 521
fax (08) 8511 250

KimmoKaava
Kitkantie 34 F 40
93600 KUUSAMO
kimmo.mustonen@kimmokaava.fi
www.kimmokaava.fi

KUNTA:

Antti Westersund
tekninen johtaja
(08) 6155 5600
044 028 4001

Jarkko Juntunen
mittausteknikko
(08) 6155 5618
044 568 4335

Suomussalmen kunta
Kauppakatu 20
89600 SUOMUSSALMI

antti.westersund@suomussalmi.fi jarkko.juntunen@suomussalmi.fi

PALAUTE OSALLISTUMIS- JA ARVIOINTISUUNNITELMASTA

Mielipiteet osallistumis- ja arviointisuunnitelmasta voi esittää kunnan virkamiehille tai kaavoittajalle. Maankäyttö- ja rakennuslain 63 §:n mukaan ”osallisella on ennen kaavaehdotuksen asettamista julkisesti nähtäville mahdollisuus esittää alueelliselle ympäristökeskukselle neuvottelun käymistä osallistumis- ja arviointisuunnitelman riittävydestä. Jos suunnitelma on ilmeisesti puutteellinen, alueellisen ympäristökeskuksen on viivytyksettä järjestettävä kunnan kanssa neuvottelu suunnitelman täydennystarpeiden selvittämiseksi. Neuvotteluun on kutsuttava esityksen tehnyt osallinen ja tarpeen mukaan ne viranomaiset ja yhteisöt, joiden toimialaan asia liittyy.”

Kuusamossa, 22.10.2012

DI (maanmittaus, YKS 124)

Kimmo Mustonen