

OSALLISTUMIS- JA ARVIOINTISUUNNITELMA

SUUNNITELMAN NIMI JA SUUNNITTELUALUE

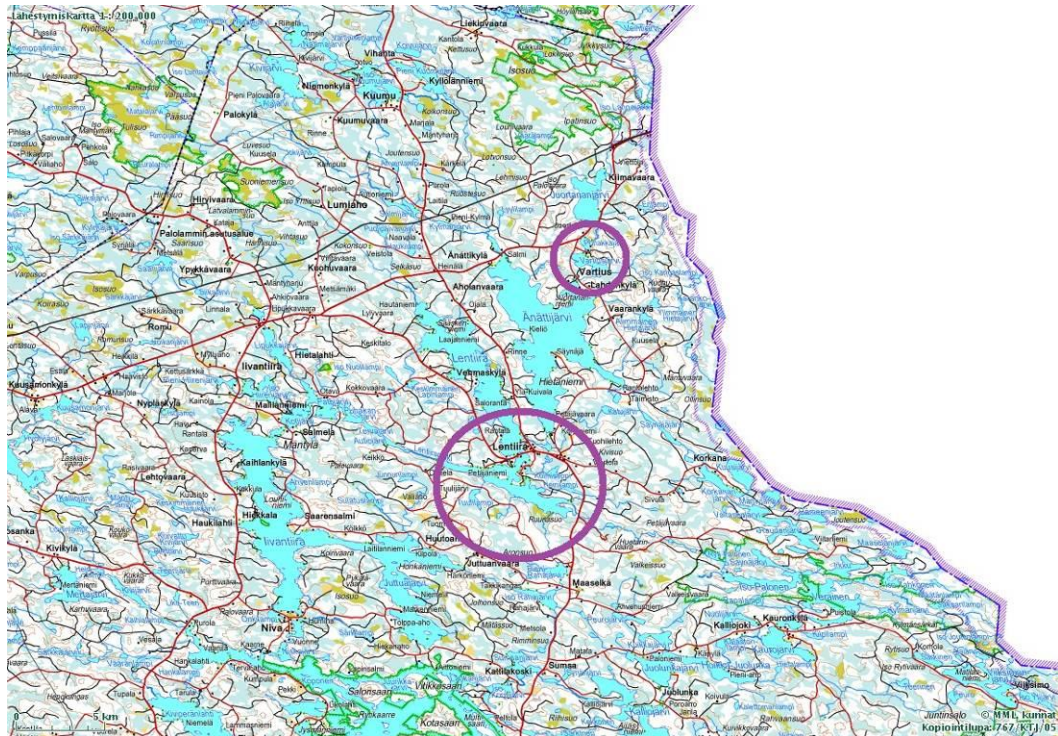
VARTIUSJÄRVEN RANTA-ASEMAKAAVA

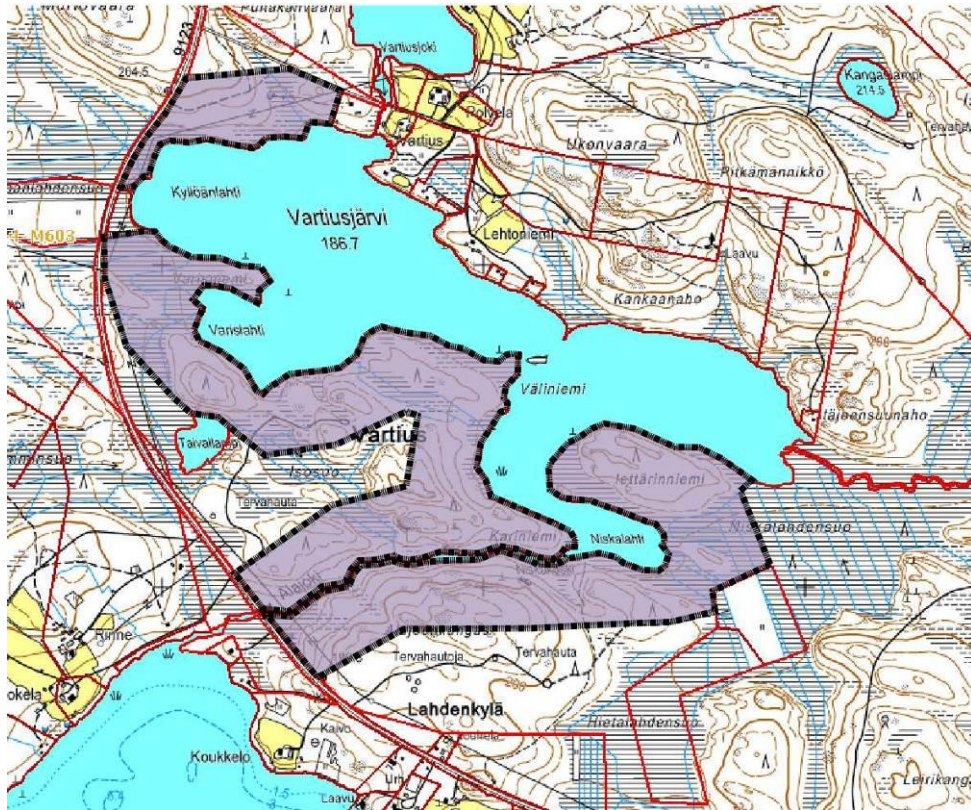
KUHMON KAUPUNKI

ÄNÄTIN 290-413-24-4 TILA, om. UPM-Kymmene Oyj

SUUNNITTELUTEHTÄVÄN MÄÄRITTELY JA TAVOITTEET

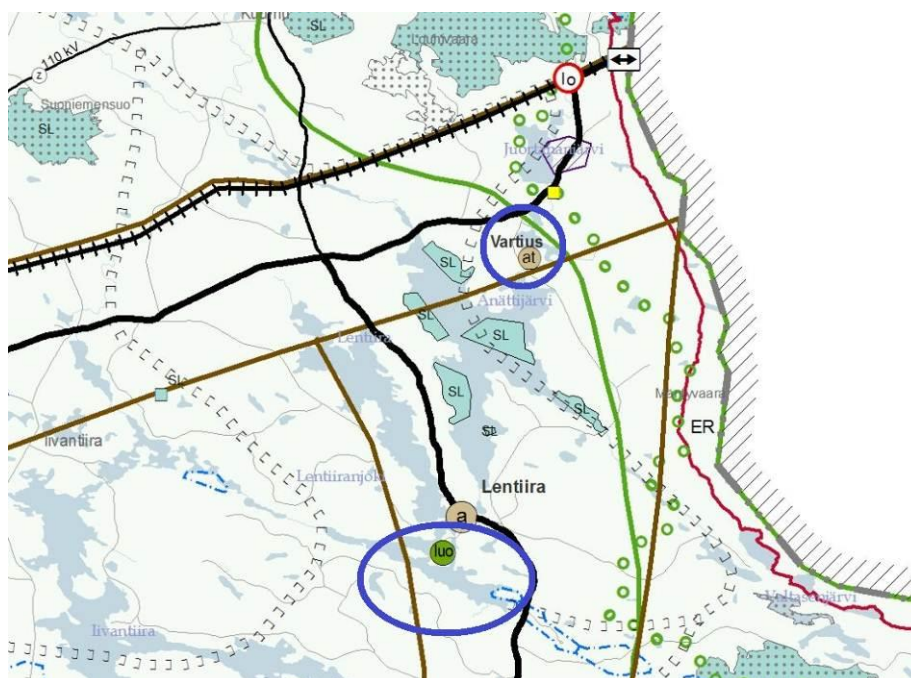
Kaavoitustyön tarkoituksena on laatia tavanomainen, omarantainen ranta-asemakaava. Kaavoitettava alue rajoittuu Vartiusjärveen ja Alajokeen. Tämän kaavan ja samanaikaisesti liikkeelle lähtevän Niskanselän kaavan yleissijainti ja Vartiusjärven kaavan alustavat kaava-alueet on oheisilla kartoilla.





SUUNNITTELUN LÄHTÖKOHDAT, TEHDYT SELVITYKSET JA AIEMMAT SUUNNITELMAT

Kainuun maakuntakaava on hyväksytty 7.5.2007 ja vahvistettu 29.4.2009. Kaava-alue on maa- ja metsätalousvaltaista aluetta (M) ja sitä koskevat rantojen käytön yleismääräykset. Alueen lähellä on luontomatkailun kehittämisa-alue (vihreä viiva), moottorikelkkailureitti (musta hakaviiva) ja retkeilyreitti (vihreä palloviiva). Vartiusjärven alue on Oulu-Kajaani-Vartius –käytävän ja eteläisempi Lentiiran alue Kajaani-Kuhmo-Vartius –käytävän sisällä. Kyläkeskusten, pohjavesialueiden ym. alueita on myös lähellä. Ote maakuntakaavasta on oheisella kartalla. Lentiiran ympäristöön on laadittu osayleiskaava.



Kainuun 1. vaihemaakuntakaava on hyväksytty maakuntavaltuustossa 19.3.2012 ja vahvistettu Ympäristöministeriössä 19.7.2013. Se koskee pääasiassa puolustusvoimien ampuma- ja harjoitusalueita sekä niiden melualueita. Kohteita ei ole ranta-asemakaava-alueen lähellä. Kaupan vaihemaakuntakaava on hyväksytty maakuntavaltuustossa 1.12.2014 ja tuulivoimamaakuntakaavan luonnos on ollut nähtävillä 11.8.-12.9.2014. Niissä ei ole varauksia ranta-asemakaava-alueen lähellä lukuun ottamatta Kuhmon keskustan "Keskustatoimintojen alue" –varausta ja "Vähittäiskaupan suuryksikön" -varausta.

VAIKUTUSALUE

Kaavan välitön vaikutusalue on varsinainen kaava-alue. Välillisiä vaikutuksia on lähialueen maanomistajille, asukkaalle, lomanvietäjille, ulkoilu- ja retkeilyreittien käyttäjille, vesistöissä liikkuville jne.

OSALLISET

- maanomistajat ja asukkaat
 - kaava-alueen ja lähialueiden maanomistajat
 - lähialueiden asukkaat ja loma-asukkaat
 - matkailijat, kalastajat, veneilijät, hiihtäjät, moottorikelkkailijat jne
- kaupungin hallintokunnat
 - maankäyttö
 - rakennusvalvonta
 - ympäristötoimi
 - tekninen toimi
 - virkestystoimi
 - elinkeinotoimi
- yhdyskuntateknikka
 - Loiste Sähköverkko Oy
- viranomaiset
 - Kainuun ja Pohjois-Pohjanmaan elinkeino-, liikenne- ja ympäristökeskukset
 - Kainuun liitto –kuntayhtymä
 - Kainuun museo
 - Kainuun pelastusliikelaitos
 - Metsäkeskus Kainuu
 - Rajavartiolaitos
- kainuulaiset ja kuhmolaiset seurat ja yhdistykset

TIEDOTTAMINEN

Muutoksen vireilletulosta sekä osallistumis- ja arviointisuunnitelmasta tiedotetaan kirjeillä lähialueen maanomistajille, kuulutuksella kaupungin päättämässä ilmoituslehdissä ja informaatiolla muille osallisille. Kaavan valmisteluaineisto ja alustava luonnos pidetään erikseen nähtävillä. Pyydetään tarvittavat lausunnot. Aineisto pidetään koko prosessin ajan esillä kaavoittajan kotisivuilla www.kimmokaava.fi. Kaavaehdotuksesta tiedotetaan samalla tavalla.

OSALLISTUMINEN

Osallistuminen hoidetaan neuvotteluilla, keskusteluilla ja lausuntopyynnöillä kaavoittajan ja osallisten kanssa. Kaavoittajan yhteystiedot toimitetaan kaikille osallisille eri vaiheissa ja kehoitetaan olemaan yhteydessä. Yleisötilaisuuksia ei kaavan vähäisen merkityksen vuoksi pidetä.

VIRANOMAISSYHTEISTYÖ

Osallistuminen hoidetaan viranomaisneuvotteluilla, keskusteluilla ja lausuntopyynnöillä kaavoittajan ja viranomaisten kanssa.

SELVITETTÄVÄT VAIKUTUKSET

- vaikutukset rakennettuun ympäristöön
- palveluihin

- virkistykseen, matkailuun, reitistöihin
- liikenteeseen
- tekniseen huoltoon
- vaikutukset luontoon ja luonnonympäristöön
 - maisemaan
 - luonnonoloihin (kasvillisuus, eläimistö, luontotyypit)
 - luonnon monimuotoisuuteen
 - vesistöihin
 - maa- ja metsätalouteen
- vaikutukset talouteen
 - valtion ja kaupungin talouteen
 - yksityistaloudellisiin kustannuksiin
- vaikutukset terveellisyteen ja turvallisuuteen
 - liikenneturvallisuuteen
 - ihmisten elinoloihin
 - ympäristön puhtauteen
- vaikutukset eri väestöryhmien toimintamahdollisuuksiin lähiympäristössä
- vaikutukset sosiaalisiin oloihin
- vaikutukset kulttuuriin
- muut merkittävät vaikutukset

VAIKUTUSTEN ARVIOINNIN MENETELMÄT

Kaavan laatija suorittaa olemassa olevien tietojen keräyksen ja vaikutusten arvioinnin. Niitä tarkastellaan työn kuluessa kaavoittajan, kaupungin ja viranomaisten välisissä palavereissa. Työssä käytetään tarvittaessa asiantuntija-apua erityisesti luonnonoloihin kohdistuvien vaikutusten arvioinnissa ja mahdollisesti muilla osasektoreilla, esim. muinaisjännökset.

VAIHTOEHDOT

Ranta-asemakaavan laajennus koskee vain yhden maanomistajan tilan maankäytön suunnittelua. Työn alkuvaiheissa laaditaan rakennuspaikkojen määrää ja sijoittelua koskevia vaihtoehtoisia luonnoksia, joita käsitellään maanomistajan, kaupungin ja viranomaisten välisissä neuvotteluissa. Korttelit sijoitetaan siten, että luonnon merkittävimmät ominaispiirteet säästyvät ja alueen retkeily- tms. käyttö ei vaarannu.

KAAVOITUKSEN KULKU, AIKATAULU JA PÄÄTÖKSENTEKO

Kaavan vireilletulosta sekä osallistumis- ja arviointisuunnitelmasta tiedotetaan kirjeillä lähialueen maanomistajille, kuulutuksella kaupungin päättämässä ilmoituslehdissä, Internet -tiedottamisella ja informaatiolla muille osallisille.

02 / 2015

Viranomaisneuvottelu

02-03 / 2015

Luontoselvitykset, maastotutkimukset

05-07 / 2015

Alustavat luonnokset pidetään nähtävillä, jolloin naapureilla ja muilla, joita kaava koskee, on mahdollisuus esittää mielipiteensä. Pyydetään tarvittavat lausunnot

11-12 / 2015

Kaavaehdotus, asiakirjojen viimeistely, havainnollistamisen parantaminen ja mahdolliset erillisselvitykset

01-03 / 2016

Kaavaehdotus nähtävillä maankäyttö- ja rakennuslain 65 § mukaisesti. Kunnan jäsenillä ja osallisilla on mahdollisuus esittää mielipiteensä (muistutus). Pyydetään tarvittavat lausunnot

04-06 / 2016

Kaavan hyväksyminen kaupunginvaltuustossa

12 / 2016

Suunnitelmia ja asiakirjoja tarkennetaan jatkuvasti työn kuluessa. Neuvotteluista ja osallistumisesta pidetään pöytäkirjaa. Tärkeimmät asiat dokumentoidaan kaavaselostuksessa. Kaava-aineisto on koko

työn ajan nähtävillä kaavoittajan kotisivuilla, jota kautta kommentteja ja palautetta voi antaa myös virallisten nähtävilläolojen ulkopuolella.

YHTEYSTIEDOT

KAAVOITTAJA:

Kimmo Mustonen
DI (maanmittaus, YKS 124)
0400 703 521
kimmo.mustonen@kimmokaava.fi

KimmoKaava
Kitkantie 34 F 40
93600 KUUSAMO
www.kimmokaava.fi

KAUPUNKI:

Mika Hakkarainen
maanmittausinsinööri
044 725 5258
mika.hakkarainen@kuhmo.fi
www.kuhmo.fi

Kuhmon kaupunki, Tekniikka- ja ympäristöpalvelut
Kainuuntie 82
PL 15, 88901 KUHMO

PALAUTE OSALLISTUMIS- JA ARVIOINTISUUNNITELMASTA

Mielipiteet osallistumis- ja arviointisuunnitelmasta voi esittää kaupungin virkamiehille tai kaavoittajalle. Maankäyttö- ja rakennuslain 64 §:n mukaan ”osallisella on ennen kaavaehdotuksen asettamista julkisesti nähtävillä mahdollisuus esittää elinkeino-, liikenne- ja ympäristökeskukselle neuvottelun käymistä osallistumis- ja arviointisuunnitelman riittävydestä. Jos suunnitelma on ilmeisesti puutteellinen elinkeino-, liikenne- ja ympäristökeskuksen on viivytyksettä järjestettävä kunnan kanssa neuvottelu suunnitelman täydennystarpeiden selvittämiseksi. Neuvotteluun on kutsuttava esityksen tehnyt osallinen ja tarpeen mukaan ne viranomaiset ja yhteisöt, joiden toimialaan asia liittyy.”

Kuusamossa, 29.12.2014, 20.1.2015

DI (maanmittaus, YKS 124)

Kimmo Mustonen