

POSION KUNTA

ALAKIRIN RANTA-ASEMAKAAVAN OSITTAINEN MUUTOS JA LAAJENNUS KIRINTÖVAARAN ASEMAKAAVAKSI



LUONNOS 16.4.2024
NÄHTÄVILLÄ ... 2024
EHDOTUS ...202..
NÄHTÄVILLÄ ...202..
KUNNANHALLITUKSEN ESITYS ...202.. § ...
KUNNANVALTUUSTO HYVÄKSYNYT ...202.. § ..
LAINVOIMAINEN ... 202..



KIMMOKAAVA

KIMMO MUSTONEN DI YKS 124
KITKANTIE 34 F 40, 93600 KUUSAMO
0400 703 521
kimmo.mustonen@kimmokaava.fi
www.kimmokaava.fi

1. PERUS- JA TUNNISTETIEDOT	4
2. TIIVISTELMÄ	5
2.1 Kaavaprosessin vaiheet	5
2.2. Asemakaava	5
2.3. Asemakaavan toteuttaminen	5
3. LÄHTÖKOHDAT	6
3.1 Selvitys suunnittelualan oloista	6
3.1.1 Alueen yleiskuvaus	6
3.1.2 Luonnonympäristö	7
3.1.3 Rakennettu ympäristö	10
3.1.4 Muinaismuistot	17
3.1.5 Maanomistus	17
3.2. Suunnittelutilanne	17
3.2.1 Kaava-alueita koskevat suunnitelmat, päätökset ja selvitykset	17
4. ASEMAKAAVAN SUUNNITTELUN VAIHEET	23
4.1. Asemakaavan suunnittelun tarve	23
4.2. Suunnittelun käynnistäminen ja sitä koskevat päätökset	23
4.3. Osallistuminen ja yhteistyö	24
4.3.1. Osalliset	24
4.3.2. Vireilletulo	24
4.3.3. Osallistuminen ja vuorovaikutusmenettelyt	24
4.3.4. Viranomaisyhteistyö	25
4.4. Asemakaavan tavoitteet	25
4.4.1. Lähtökohtatavoitteet	25
4.4.2. Työn aikana syntyneet tavoitteet	26
4.5. Asemakaavaratkaisujen vaihtoehdot ja niiden vaikutukset	26
4.5.1. Alustavat vaihtoehdot ja niiden arviointi	26
4.5.2. Ratkaisun valinta ja perusteet	26
Vaikutukset rakennettuun ympäristöön	28
Vaikutukset luontoon ja luonnonympäristöön	28
Vaikutukset talouteen	28
Vaikutukset terveellisyteen ja turvallisuuteen	28
Vaikutukset sosiaalisiin oloihin	29
Vaikutukset kulttuuriin	29
Muut kaavan merkittävät vaikutukset	29
4.5.3. Suunnitteluvaiheiden käsittelyt ja päätökset	29
5. ASEMAKAAVAN KUVAUS	30
5.1. Kaavan rakenne	30
5.1.1. Mitoitus	30
5.1.2. Palvelut	30
5.2. Ympäristön laatua koskevien tavoitteiden toteutuminen	30
5.3. Aluevaraukset	30
5.3.1. Korttelialueet	30
5.3.2. Muut alueet	31
5.4. Kaavan vaikutukset	31
5.5. Ympäristön häiriötekijät	31
5.6. Kaavamerkinnot ja -määräykset	31
5.7. Nimistö	31
6. ASEMAKAAVAN TOTEUTUS	31
6.1. Toteutusta ohjaavat ja havainnollistavat suunnitelmat	31
6.2. Toteuttaminen ja ajoitus	33
6.3. Toteutuksen seuranta	33
OSALLISTUMIS- JA ARVIOINTISUUNNITELMA	34
SUUNNITELMAN NIMI JA SUUNNITTELUALUE	34

SUUNNITTELU TEHTÄVÄN MÄÄRITTELY JA TAVOITTEET	34
SUUNNITTELU LÄHTÖKOHDAT, TEHDYT SELVITYKSET JA AIEMMAT SUUNNITELMAT	34
VAIKUTUSALUE	36
OSALLISET	36
TIEDOTTAMINEN	36
OSALLISTUMINEN	36
VIRANOMAISYHTEISTYÖ	36
SELVITETTÄVÄT VAIKUTUKSET	36
VAIKUTUSTEN ARVIOINNIN MENETELMÄT	37
VAIHTOEHDOT	37
KAAVOITUKSEN KULKU, AIKATAULU JA PÄÄTÖKSENTEKO	37
YHTEYSTIEDOT	38
PALAUTE OSALLISTUMIS- JA ARVIOINTISUUNNITELMASTA	38



Kuva 1 Alueen yleissijainti (Kartta: Maanmittauslaitos, Karttapaikka 15.9.2023)

1. PERUS- JA TUNNISTETIEDOT

KAAVA-ALUE JA KAAVOITUKSEN TARKOITUS:

ALAKIRIN RANTA-ASEMAKAAVAN OSITTAINEN MUUTOS JA LAAJENNUS KIRINTÖVAARAN ASEMAKAAVAKSI

KAAVAN TARKOITUKSENA ON SALLIA ALUEELLE PYSYVÄ ASUMINEN, MAHDOLLISTAA YRITYSTEN LAAJENTUMINEN, SUUNNITELLA HIIHTO- JA LASKETTELUKESKUKSEN VAATIMAT TOIMINNOT JA TEHDÄ MUUT TARPEELLISET MUUTOKSET KAAVAMERKINTÖIHIN JA -MÄÄRÄYKSIIN

KAAVAN LAATIJA:

DI (MAANMITTAUS, YKS 124) KIMMO MUSTONEN
KIMMOKAAVA
OS. KITKANTIE 34 F 40, 93600 KUUSAMO
0400 703 521
kimmo.mustonen@kimmokaava.fi
www.kimmokaava.fi

KAAVAN VIREILLETULO:

- POSION KUNNANHALLITUKSEN PÄÄTÖS 14.7.2023 § 153
- VIREILLETULOILMOITUKSEN KUULUTUS 18.10.2023
- OSALLISTUMIS- JA ARVIOINTISUUNNITELMA NÄHTÄVILLÄ 18.10.-17.11.2023

KAAVAN KÄSITTELY:

- KUNNANHALLITUKSEN PÄÄTÖS ... 2024 § ... LUONNOKSEN ASETTAMISESTA NÄHTÄVILLÄ
- KAAVAN VALMISTELUAINIESTO (=KAAVALUONNOS) NÄHTÄVILLÄ MRA 30 § MUKAAN ...2024
- KUNNANHALLITUKSEN PÄÄTÖS ... 202.. § ... EHDOTUKSEN ASETTAMISESTA NÄHTÄVILLÄ
- KAAVAEHDOTUS NÄHTÄVILLÄ .. 202 ...
- POSION KUNNANVALTUUSTO HYVÄKSYNYT ... 202.. § ...

Valokuvat: Kimmo Mustonen 28.7.2023, 26.3.2024

Drone -kuvat: Jaakko Laihola 28.7.2023

2. TIIVISTELMÄ

2.1 Kaavaprosessin vaiheet

Kaavan muuttaminen ja laajentaminen on lähtenyt liikkeelle alueen maanomistajien ja yritysten aloitteesta. Alakirin ranta-asemakaava-alueella ja läheisellä Kirintövaaran asemakaava-alueella on ilmennyt halukkuutta muuttaa alueelle pysyvästi asumaan. Hotelli-ravintola Kirikeskuksen rakennusoikeus on lähes kokonaan käytetty eikä laajennuksille ole mahdollisuuksia. Kaavoittajaksi valittiin tarjouskilpailun perusteella Kimmo Mustonen / KimmoKaava. Ranta-asemakaavan muutos asemakaavaksi koskee kaavan alkuperäistä osaa. Myöhemmin tehdyillä laajennusalueilla ei ole muutostarpeita.

Kaavan luonnostelu alkoi kesällä 2023 dronella tehdyn ilmakuvauksen avulla laaditun uuden pohjakartan valmistuttua ja maastokäyntien jälkeen.

Posion kunnanhallitus teki 14.7.2023 § 153 päätöksen työn käynnistämisestä. Vireille tulosta ilmoitettiin 18.10.2023 ja osallistumis- ja arviointisuunnitelma (oas) oli siitä lähtien nähtävillä 17.11.2023 saakka. Tämän jälkeen oas on työn laatimisen ajan nähtävillä kaavoittajan kotisivuilla www.kimmokaava.fi kohdassa "Ajankohtaiset hankkeet."

Posion tulevaisuusvaliokunta käsitteli alustavaa kaavaluonnosta 26.3.2024 § 13. Kunnanhallitus päätti... 2024 § Kaavan valmisteluaineisto (=kaavaluonnos) oli nähtävillä .. 2024. Posion kunnanhallitus päätti ... 2024 § ... asettaa saadun palautteen perusteella korjatun kaavaehdotuksen nähtäville. Kaavaehdotus oli nähtävillä ... 202 ... Kunnanhallitus esitti ... 202 ... § .. Kunnanvaltuusto päätti ... 202 ... § ...

2.2. Asemakaava

Alkuperäinen ranta-asemakaava on varsin tiivis matkailu- ja lomarakentamisen tarkoitettu kaava. Kaavatyypin muutetaan asemakaavaksi, joka sallii laajemmin pysyvän asumisen osoittamisen. Kirikeskuksen hotelli-ravintolatoiminnan laajentaminen mahdollistetaan laajentamalla korttelialuetta ja lisäämällä rakennusoikeutta. Osa rakennuspaikoista on ollut kapean kaistaleen erottamia rantaviivasta. Kaistale ei kuitenkaan ole mahdollistanut kunnan rantapolkujen tai reittien rakentamista eikä niille ole ollut myöskään tarvetta. Virkistystoiminta suuntautuu Kirintövaaran laskettelurinteille, hoidetuille hiihtoladuille ja muille reiteille sekä ympäröivään luontoon. Kapeita ranta-kaistaleita liitetään rakennuspaikkoihin. Rakentamattomia, pieniä rakennuspaikkoja yhdistetään ja muutamia rakennuspaikkoja lisätään.

Kaava-alueen pinta-ala on n. ... ha. Siitä aiempaa ranta-asemakaavaa on n. ... ha ja kokonaan uutta kaava-aluetta n. ... ha. Alue on pääasiassa Kirintöjärven pohjoisrannalla.

2.3. Asemakaavan toteuttaminen

Maanomistajat vastaavat kaavan toteuttamisesta rakentamisen osalta. Caruna Oy vastaa sähköhuollosta. Alueella on Posion Vesi ja Lämpö Oy:n yleinen vesi- ja viemäriverkosto, johon rakentaminen liittyy.

3. LÄHTÖKOHDAT

3.1 Selvitys suunnittelualueen oloista

3.1.1 Alueen yleiskuvaus

Kaava-alue on valtaosaltaan hyvin rakentamiseen soveltuvaa aluetta. Alue on pääasiassa kuivaa tai kuivahkoa, havupuultaista, hyväpuustoista kangasta. Rannat ovat osittain alavampia ja soistuneita ja muutamia vesilaskuja menee rantaa kohti.

Alueen yleissijainti sopii hyvin asuin-, loma- ja matkailukäyttöön. Posion keskustajama monipuolisine palveluineen on erittäin lähellä (n. 7 km), Kirintövaaran matkailukeskus on alueella, kunnallistekniikka on valmiina jne.



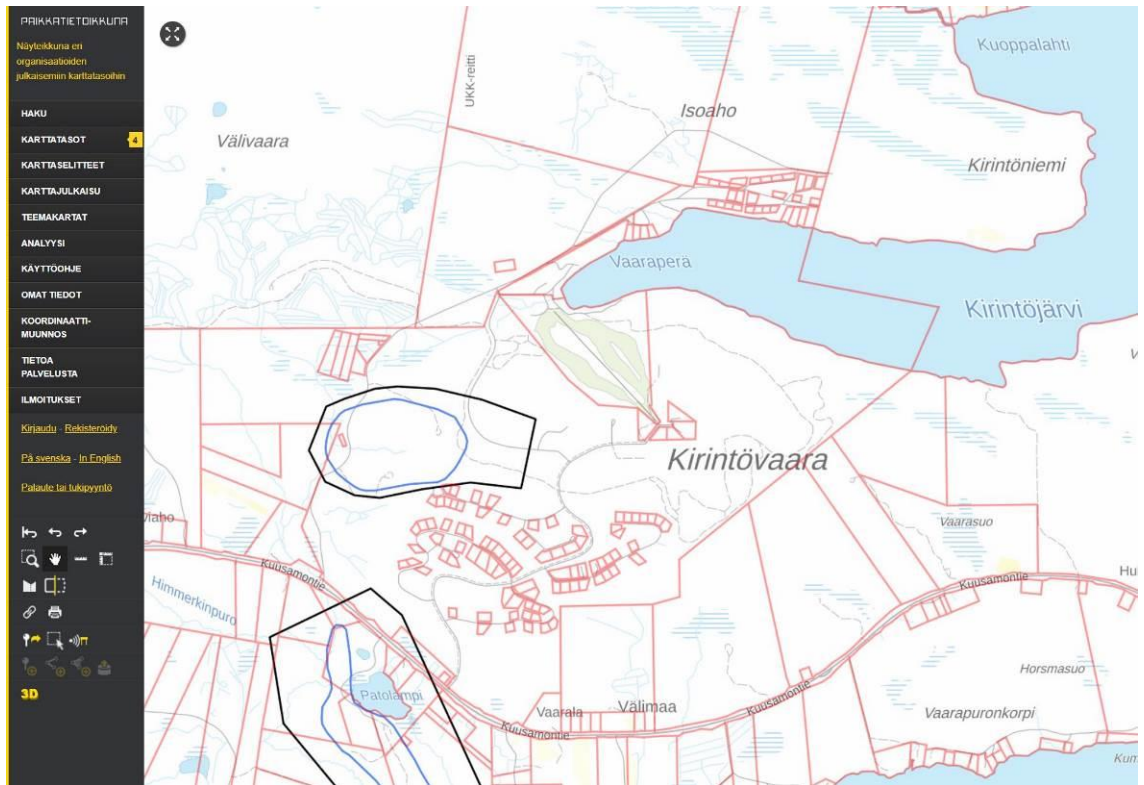


Kuva 2 Alueen tyypillistä havupuuvältaista ranta-alueetta

3.1.2 Luonnonympäristö

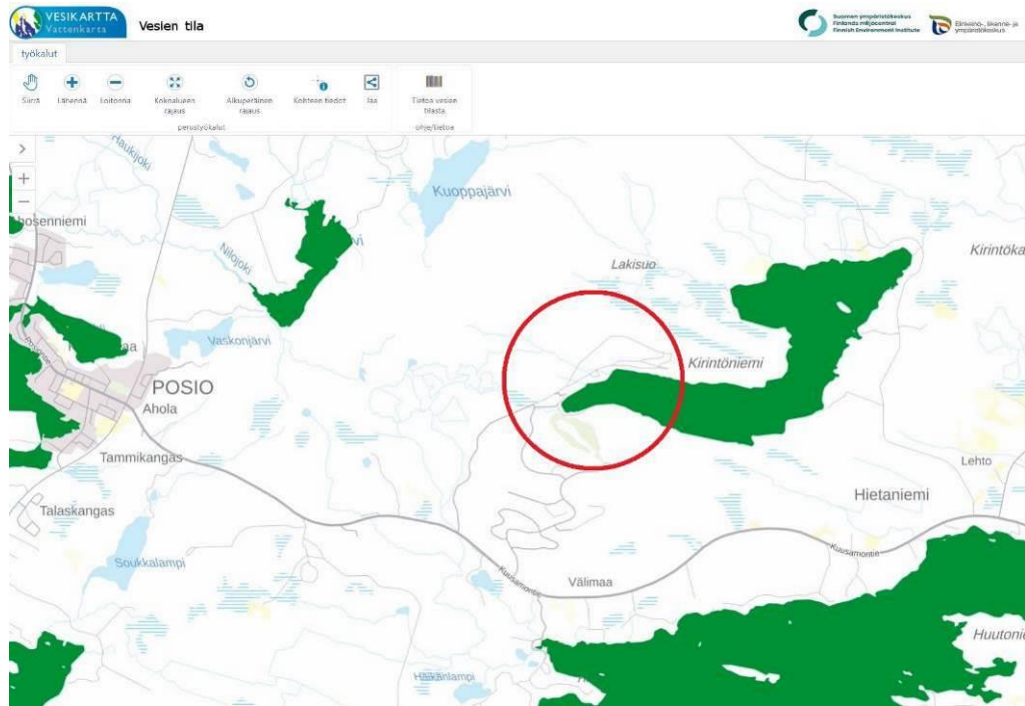
Metsäalueet ovat pääasiassa mäntyvältaista etelään eli Kirintöjärveen viettävää kangasta. Alueen lomarakennuspaikoista on 15 kpl rakennettuja, samoin Kirikeskuksen alue on toteutunutta. Kaavanmuutoksella korttelialueet pysyvät pääosin ennallaan, joten uusia luontoselvityksiä ei katsota olevan tarpeen laatia.

Alue ei ole pohjavesialuetta aivan pientä osaa lukuun ottamatta. Kirintövaaran pohjavesialue sijaitsee pääosin alueen lounaispuolella välittömässä läheisyydessä. Sen ja eteläpuolella olevan Patolammen pohjavesialueen rajaukset on esitetty liitekartalla.



Kuva 3 Lähimmät pohjavesialueet (Kartta: Maanmittauslaitos, Paikkatietoikkuna 19.3.2024)

Suomen ympäristökeskuksen ylläpitämän Vesikartan mukaan Kirintöjärven vedenlaatu on hyvä. Kartta ohessa samoin kuin Järvi-meriwikin perustiedot järvestä.



	Joet	Järvet	Rannikkovedet
Kasviplankton		✓	✓
Vesikasvit		✓	✓
Piilevät	✓	✓	
Pohjaeläimet	✓	✓	✓
Kalat	✓	✓	
Fysikaalis-kemialliset tekijät	✓	✓	✓
Hydrologis-morfologiset tekijät	✓	✓	✓

Ekologisen tilan perusteella pintavedet jaetaan viiteen tilaluokkaan ja ne merkitään oheisin värikoodein.

● Erinomainen |
 ● Hyvä |
 ● Tyydyttävä |
 ● Välttävä |
 ● Huono

Kuva 4 Kirintöjärven vedenlaatu on hyvä. Kaava-alueen summittainen sijainti osoitettu punaisella ympyrällä (Kartta: SYKE, Vesikartta 19.3.2024)

Kirintöjärvi (73.028.1.001)

Kirintöjärvi on melko iso järvi Koutajoki (73) -päävesistössä. Se sijaitsee Lapin maakunnassa ja kuuluu Lapin ELYn ympäristövastuualueeseen. Supista

Järvi	Perustiedot	Hallinnolliset alueet
Nimi: Kirintöjärvi Järvinumero: 73.028.1.001 Vesistöalue: Kirintöjoen valuma-alue (73.028) Päävesistö: Koutajoki (73)	Pinta-ala: 315,02 ha Syvyys: 28 m Keskisyvyys: 7,94 m Tilavuus: 25 020 100 m ³ Rantaviiva: 13,92 km Korkeustaso: 275,2 m	Kunta: Posio Maakunta: Lapin maakunta ELY-keskus: Lapin elinkeino-, liikenne- ja ympäristökeskus Vesienhoitoalue: Oulujoen-lijoen vesienhoitoalue

🔒 Nämä tiedot ovat peräisin Suomen ympäristökeskuksen (SYKE) tietojärjestelmistä eikä niitä voi muokata. Jos havaitset tiedoissa virheitä voit ilmoittaa niistä Kahvihuoneen Virheet ja korjaukset -osastolla.

Keskustelut

Tälle vesialueelle ei ole vielä keskusteluja.

Järven keskustelusivu ➔

Uusimmat havainnot

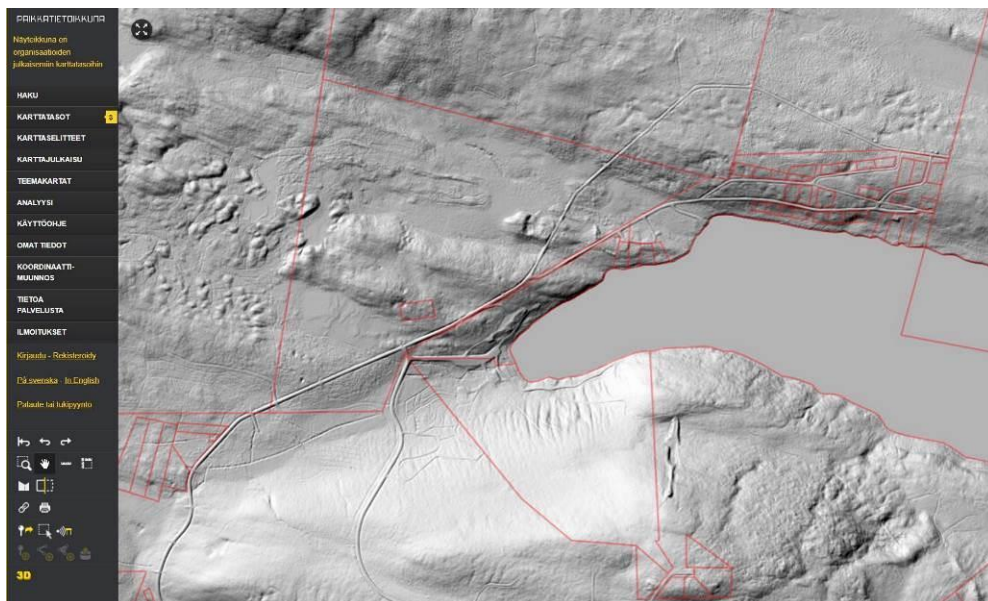
Ei tuoreita havaintoja

Tallenna omat havaintosi
Havaintolähetillä ➔

○ Viranomainen ○ Asiantuntija ➔ Kirjautuneena voit lisätä kohteita
○ Kokenut ○ Käyttäjä

Kuva 5 Kirintöjärven perustiedot (Kartta: SYKE, Järvi-meriwiki 19.3.2024)

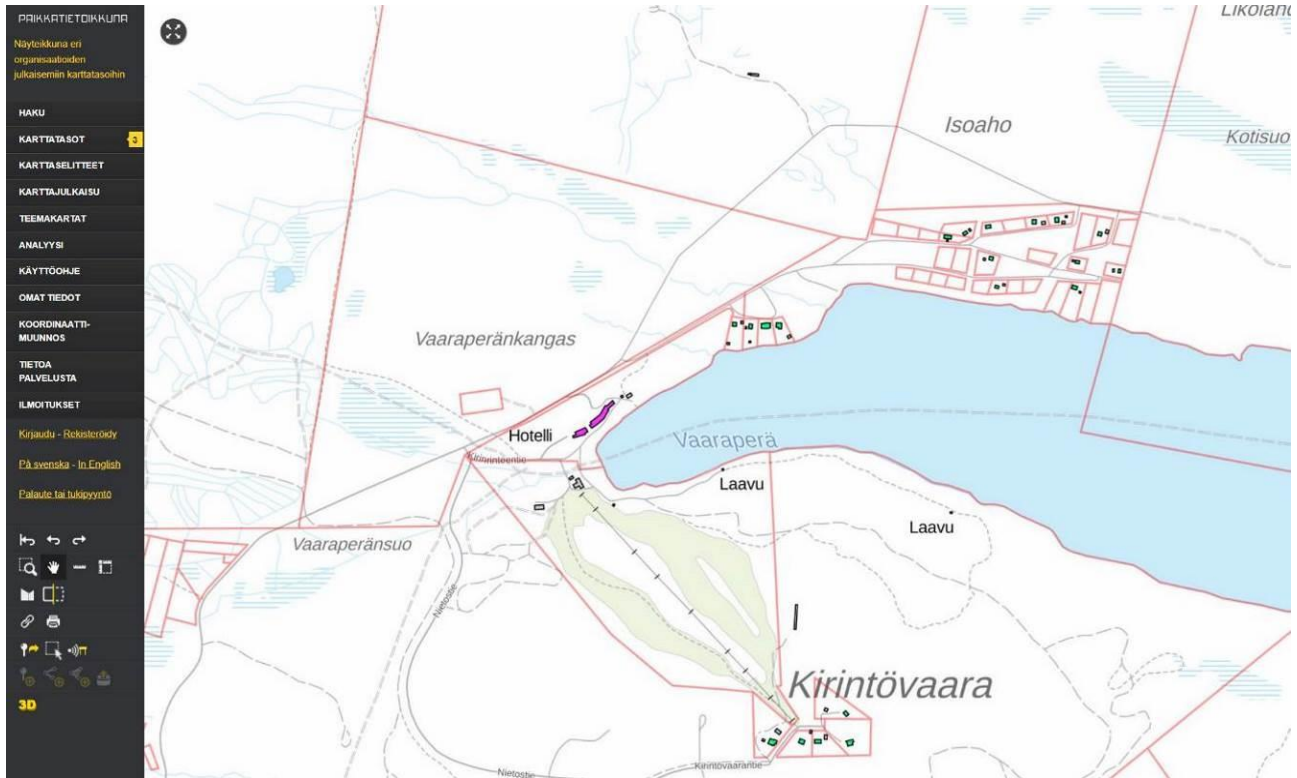
Kirintöjärven taso on n. 275,5 m(N2000). Muutosalueen korkeimmat kohdat ovat n. 303 m(N2000) tasolla. Ohessa on Paikkatietoikkunan rinnevarjostekuva alueesta. Eri suuntiin olevat alueet kuvautuvat hieman eri tavoilla.



Kuva 6 Rinnevarjostekuva alueesta (Kartta: Maanmittauslaitos, Paikkatietoikkuna 19.3.2024)

3.1.3 Rakennettu ympäristö

Kaava-alueella on 15 lomarakennusta eri puolilla aluetta. Kirikeskuksessa on hotelli-ravintola, saunoja ja talousrakennuksia. Kirintövaaran laskettelukeskuksen huoltorakennuksia on myös alueella. Kaavan pohjakartta on laitettu ajan tasalle kesällä 2023. Oheisella kuvalla on kaikki rakennukset yleispiirteisesti esitetty.



Kuva 7 Ympäristön rakennuskanta (Lähde: Paikkatietoikkuna 19.3.2024)



Kuva 8 Kirintövaaran rinnealueita ja huoltorakennuksia



Kuva 9 Korttelin 2 rakennuksia (Kuva: Jaakko Laihola, drone, 28.7.2023)



Kuva 10 Alueen itäosaa (Kuva: Maanmittauslaitos, avoimien aineistojen latauspalvelu)



Kuva 11 Alueen länsiosaa; Kirikeskus, rinteiden alapää (Kuva: Maanmittauslaitos, avoimien aineistojen latauspalvelu)





Kuva 12 Kaksi kuvaa Kirikeskuksen hotelli-ravintolarakennuksesta



Kuva 13 Hotellin saunarakennus



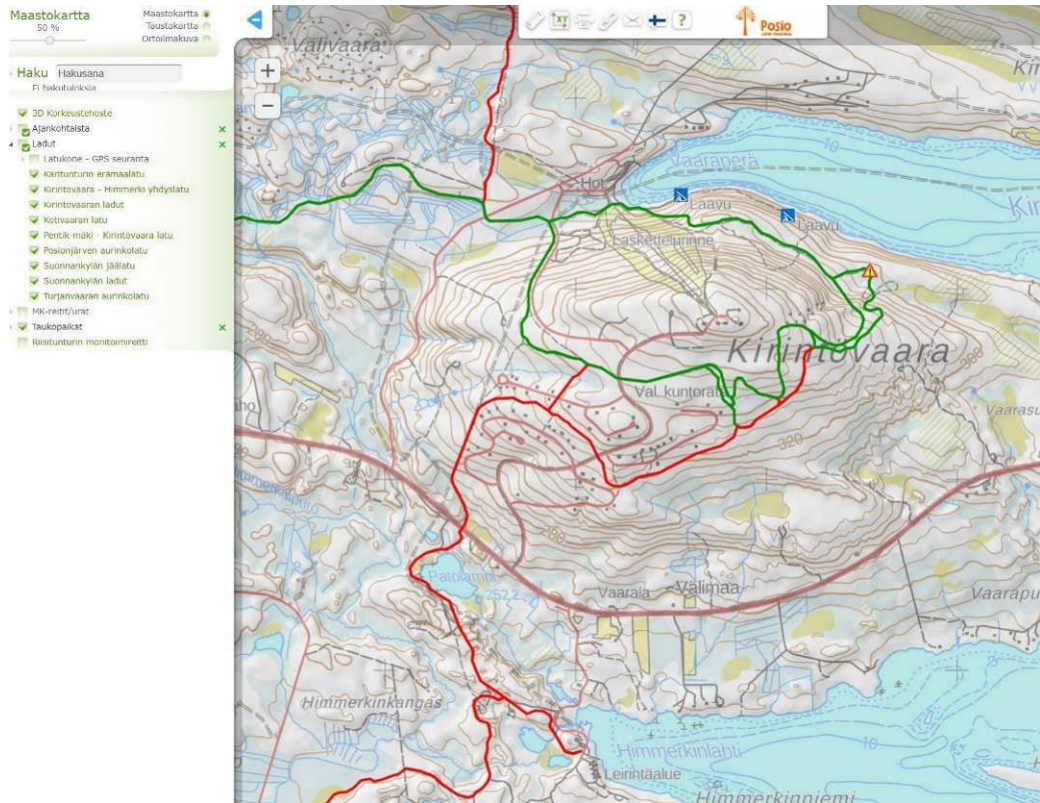


Kuva 14 Alueen tyypillistä lomarakennuskantaa

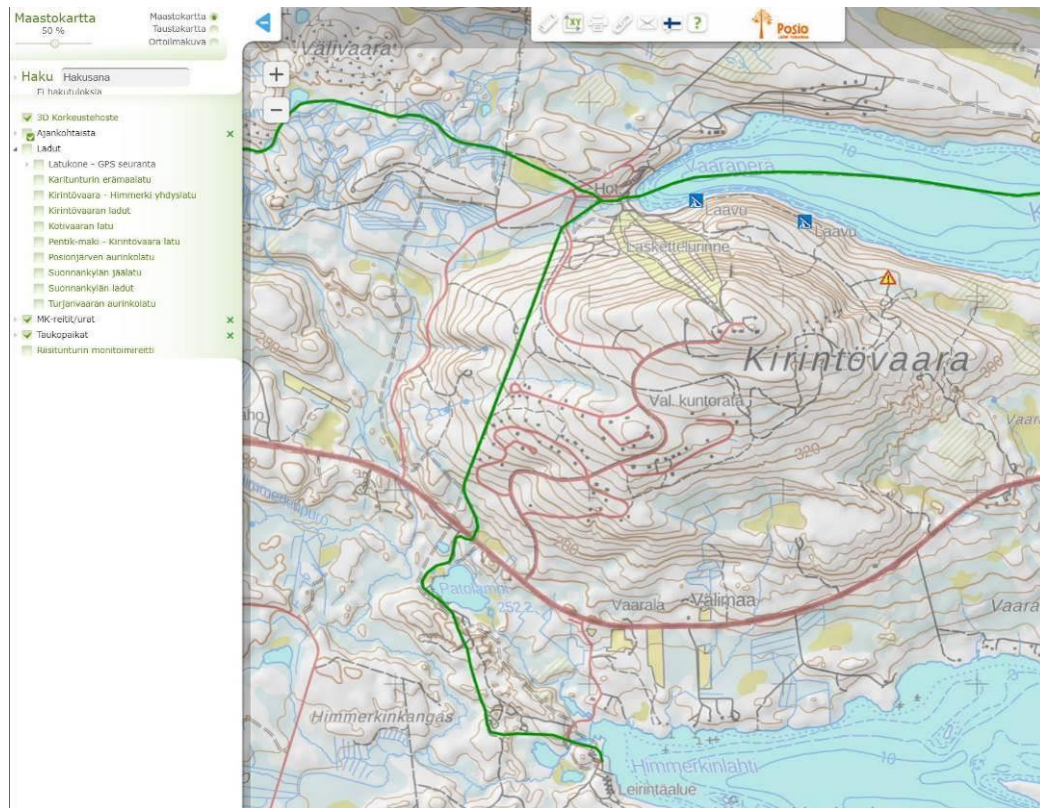
Kaava-alueella ei ole rakennetun kulttuuriympäristön kohteita (RKY), perinneympäristöä tai muita erityisiä kohteita.

Alueella on Posion Vesi ja Lämpö Oy:n vesi- ja viemäriverkosto. Koko alue on sähköistetty.

Monipuolista latuverkkoa on Kirikeskuksen, Kirintövaaran, Himmerkin, Posion keskustan ym. alueiden välillä. Lähin moottorikelkkareitti sijaitsee kaava-alueen länsiosassa. Reittejä on oheisilla kartoilla.



Kuva 15 Lähialueen latuverkosto (Kartta: Posion kunta, Karttasovellus 19.3.2024)



Kuva 16 Lähialueen kelkkareitit (Kartta: Posion kunta, Karttasovellus 19.3.2024)



Kuva 17 Hiihtohissin alapää ja huoltorakennuksia

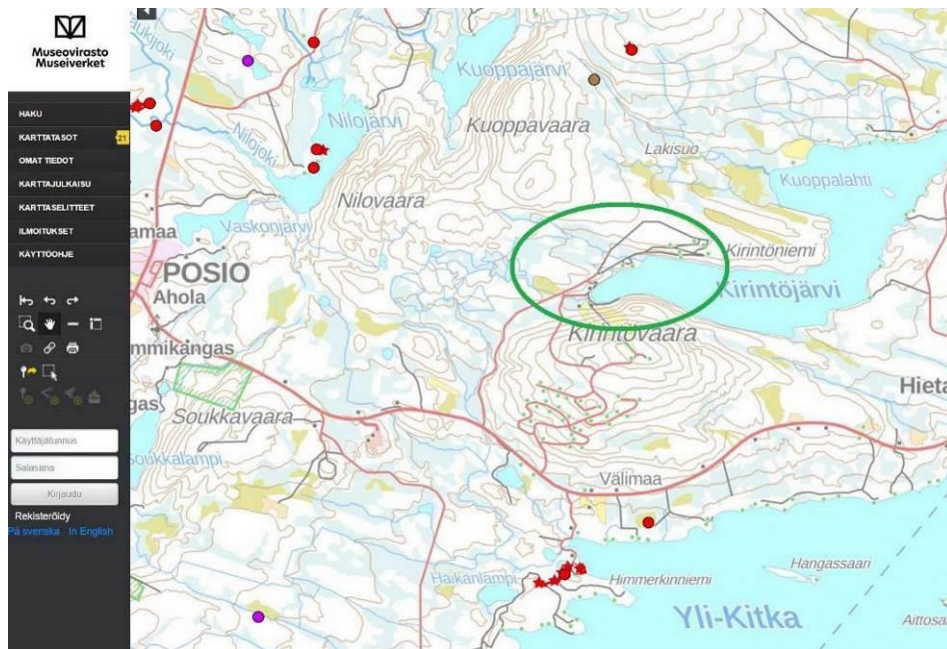




Kuva 18 Kaava-alueen virkistyspalveluita; kota, uimaranta ja venevalkama

3.1.4 Muinaismuistot

Kaava-alueella tai sen lähellä ei ole muinaismuistolailla suojeltuja kohteita. Oheisella kartalla on eri värisillä kuvioilla esitetty tiedossa olevat kohteet. Kaavanmuutoksella ei juuri muuteta voimassa olevan kaavan korttelialueita, joten uusien inventointien tekoa ei pidetä tarpeellisena.



Kuva 19 Tiedossa olevat muinaismuistokohteet lähistöllä. Kaava-alue vihreän soikion sisällä. (Kartta: Museovirasto, kulttuuriympäristön palveluikkuna 19.3.2024)

3.1.5 Maanomistus

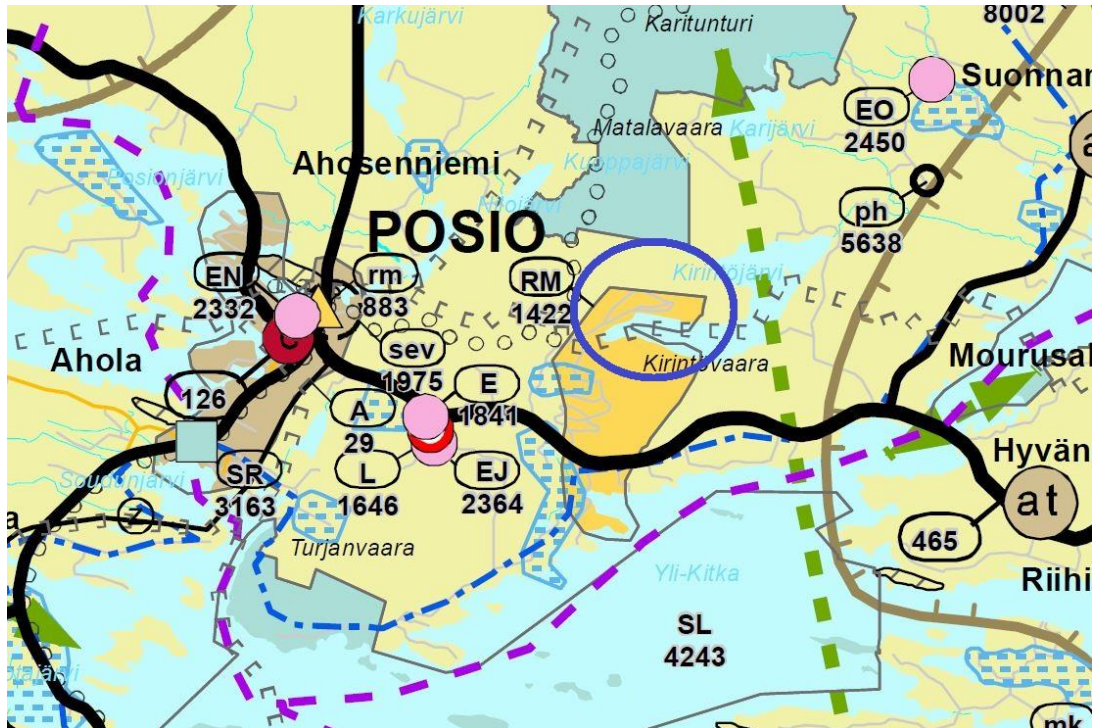
Kaava-alue on kunnan, yritysten tai yksityisten omistuksessa.

3.2. Suunnittelutilanne

3.2.1 Kaava-alueita koskevat suunnitelmat, päätökset ja selvitykset

Lapin liiton valtuusto hyväksyi 16.5.2022 uuden **Rovaniemen ja Itä-Lapin maakuntakaavan**. Maakuntakaava kuulutettiin tulemaan voimaan 21.9.2022. Ohessa ote Rovaniemen ja Itä-Lapin maakuntakaavasta maakuntakaavamääräyksineen ja -

merkintöineen. Kaava-alue on matkailupalvelujen aluetta (RM 1422). Kaava-alue kuuluu ”maaseudun kehittämisen kohdealueeseen” (mk 8006). Alueen läpi menee tai lähellä on moottorikelkkareitti ja ulkoilureitti. Merkinnöistä on esitetty myös alueen lähellä olevien kaavavarausten merkinnät.



Kuva 20 Ote Rovaniemen ja Itä-Lapin maakuntakaavasta. Muutosalue sinisen ympyrän sisällä

Nämä maakuntakaavamerkinnot ja -määräykset liittyvät x.x.xxxx hyväksytyyn Rovaniemen ja Itä-Lapin maakuntakaavaan

KOKO MAAKUNTAKAAVA-ALUETTA KOSKEVAT MÄÄRÄYKSET:

SUUNNITTELUMÄÄRÄYKSET:

Alueidenkäyttöä ja toimintoja suunniteltaessa tulee edistää yhdyskuntarakenteen eheyttämistä, elinympäristön laadun parantamista sekä joukkoliikenteen ja kevyen liikenteen edellytysten kehittämistä. Suunnittelussa on kiinnitettävä huomiota alueen erityisolosuhteisiin.

Alueidenkäytön suunnittelussa on otettava huomioon maapuolustuksen ja rajavalvonnan tarpeet ja turvattava niille riittävät alueelliset toimintaedellytykset.

Rovaniemen taajaman alueella seudullisesti merkittävän vähittäiskaupan suuryksikön alaraja on 5 000 k-m². Muualla kaava-alueella seudullisesti merkittävän vähittäiskaupan suuryksikön alaraja on 4 000 k-m².

Ranta-alueilla taajamatoimintojen alueiden (A), asuntovaltaisten alueiden (AA), keskuskyllien (at), keskustatoimintojen alueiden (C) ja keskustatoimintojen kohteiden (c) ulkopuolella vapaan rantaviivan osuus tulee olla vähintään puolet muunnetusta rantaviivasta. Pysyvän asutuksen sijoittumista tulee edistää olemassa olevaa rakennetta täydentäen. Ranta-alueilla tulee turvata rannan suuntaisen kulkuyhteys.

Maankäytön suunnittelussa on alueen erityispiirteisiin tukeutuen otettava huomioon arvokkaat luonnonympäristöt, arvokkaat maisema-alueet, rakennetut kulttuuriympäristöt ja arkeologinen kulttuuriperintö sekä kiinnitettävä erityistä huomiota rakennetun ympäristön laatuun. Suunnittelussa on huolehdittava valtakunnallisesti arvokkaiden kulttuuriympäristöjen ja luonnonperinnön arvojen turvaamisesta sekä edistettävä luonnon monimuotoisuuden kannalta arvokkaiden alueiden ja ekologisten yhteyksien säilymistä.

Maisemallisesti herkillä alueilla, kuten jokien ja järvien rannoilla ja arvokkaimmilla vaara-alueilla sekä pääteiden, matkailupalvelualueiden, retkeilyreittien ja taajamien läheisissä metsissä metsänkäsitteilytoimenpiteet on suunniteltava huolellisesti ottaen huomioon maiseman ominaispiirteet ja pyrittävä välttämään suuria muutoksia.

Rakennuksia tai muita huomattavia rakenteita ei tule suunnitella sijoitettavaksi maisemallisesti arvoille paikoille, kuten kapeisiin niemen kärkiin ja kannaksille sekä rantamaisemaa hallitsevien kumpareiden huipulle.

Maankäytön suunnittelussa on huolehdittava maa- ja metsätalouden kannalta merkittävien yhteisten pelto- ja metsäalueiden alueiden säilymisestä.

Tuulivoimalat tulee sijoittaa keskitetysti usean tuulivoimalan muodostamiin ryhmiin. Kunnan kaavoituksessa ja muussa alueidenkäytön suunnittelussa on otettava huomioon tuulivoiman rakentamisen vaikutukset maisemaan, asutukseen, loma-asutukseen, linnustoon ja muuhun eläimistöön, luontoon ja kulttuuriperintöön sekä lievennettävä haitallisia vaikutuksia. Tuulivoimaloiden suunnittelussa on turvattava puolustusvoimien toimintaedellytykset sekä selvittettävä ja otettava huomioon tuulivoimaloiden vaikutukset tutkajärjestelmiin, puolustusvoimien radioyhteyksiin ja muihin viestintäjärjestelmiin.

Tuulivoimaloita ja muita korkeita rakenteita suunniteltaessa on otettava huomioon lentoesteiden korkeusrajoitukset.

Poronhoitoalueella on turvattava poronhoidon ja muiden luontaiselinkeinojen alueidenkäytölliset toiminta- ja kehittämisedellytykset. Poronhoitoon olennaisesti vaikuttavaa alueiden käyttöä suunniteltaessa on otettava huomioon poronhoidolle tärkeät alueet. Valtion maiden osalta on neuvoteltava asianomaisen paliskunnan edustajien kanssa.

Maankäytön suunnittelussa on varauduttava sään ääri-ilmiöihin ja tulviin sekä ilmastonmuutoksen vaikutuksiin. Tulva-, sortuma- ja vyörymävaara- alueet on osoitettava yleis- ja asemakaavoissa joko alueina tai rakentamisrajoituksina. Rakennuspaikkoja ei saa suunnitella sijoitettavaksi alueille, joilla on tulvan, sortuman tai vyörymän vaaraa. Tästä voidaan poiketa vain, jos tarve- ja vaikutus selvityksiin perustuen osoitetaan, että tulvariskit pystytään hallitsemaan ja että rakentaminen on kestävä kehityksen mukaista. Maankäytön suunnittelussa tulee ottaa huomioon tulvariskialueet ja tulvien hallintasuunnitelmat.

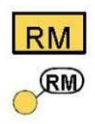
Suunnittelussa on pyrittävä ehkäisemään melusta, tärinästä ja huonosta ilmanlaadusta aiheutuvia ympäristö- ja terveyshaittoja.


Alueiden käyttöä suunniteltaessa tulee varmistaa kulttuuriperintötiedon ajantasaisuus (kulttuuriympäristön ja/tai maiseman kannalta tärkeät alueet tai kohteet, kiinteät muinaisjäänneksien tai muut arkeologiset kulttuuriperintökohteet), ja oltava yhteydessä alueelliseen vastuumuseoon sekä varauduttava tarpeellisiin selvityksiin. Ilman muinaismuistolain nojalla annettua lupaa on kiinteän muinaisjäänneksen kaivaminen, peittäminen, muuttaminen, vahingoittaminen, poistaminen ja muu siihen kajoaminen kielletty. Määräys koskee myös vedenalaisia muinaisjäänneksiä.

Suunniteltaessa suojelualueen, suojeluohjelmaan kuuluvan alueen tai sen läheisyydessä olevan alueen käyttöä on neuvoteltava luonnonsuojelusta ja alueen hallinnasta vastaavien viranomaisten kanssa. Natura 2000 -verkostoon sisällytettyihin alueisiin kohdistuvien toimintojen vaikutukset on tarvittaessa arvioitava LSL 65 §:n mukaisesti.

RAKENTAMISRAJOITUS:


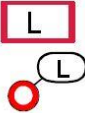
Maankäyttö- ja rakennuslain 33 §:n mukainen ehdollinen rakentamisrajoitus on voimassa virkistys- ja suojelualueeksi, Puolustusvoimien tai Rajavartiolaitoksen tarkoituksiin osoitetulla alueella ja liikenteen tai teknisen huollon verkostoja tai alueita varten osoitetuilla alueilla (V, L, LL, EN, EJ, ET, EP, EP1, EP-2, EAH, er1, SL, Se, SM, SR, SR1, vt, kt, st, yt, voimajohto). Rajoitus laajennetaan koskemaan kaivosalueita (EK), suojavyöhykkeitä (sv), lentoliikenteen varalaskupaikkoja (sv2), melualueita (me, me1, me3, me4 ja me5), sekä tärkeitä ja vedenhankintaan soveltuvia pohjavesialueita. Rajoitus ei koske tuulivoimaloiden alueita (tv) eikä tuulivoimapotentiaalisia (tv1) alueita.





	<p>MATKAILUPALVELUJEN ALUE /KOHDE Merkinnällä osoitetaan seudullisesti merkittäviä matkailupalvelujen alueita, kuten matkailu- ja lomakeskuksia, lomakyliä, lomahotelleja, leirintäalueita tai muita vastaavia matkailua ja majoitusta palvelevia toimintoja. <i>Alueen suunnittelussa on huolehdittava siitä, että matkailun kehittämistarpeet sovite- taan alueen luonto-, maisema- ja kulttuuriympäristöarvoihin niitä hyödyntäen.</i></p> <p><i>Yksityiskohtaisemmassa suunnittelussa alueelle voidaan osoittaa matkailu-, virkistys- ja urheilupalvelujen lisäksi vapaa-ajan ja pysyvää asutusta.</i></p> <p><i>Yksityiskohtaisemmassa suunnittelussa on pääosin tukeuduttava rakennettuun ympäristöön siten, että alueen luonnonympäristö- ja maisema-arvoja vaalitaan sekä virkistuksen ja ulkoilun tarpeet turvataan.</i></p>
---	--

	<p>TÄRKEÄ TAI VEDENHANKINTAAN SOVELTUVA POHJAVESIALUE Merkinnällä osoitetaan pohjavesialueet, jotka ovat ominaisuuksiltaan arvokkaita ja jotka voivat olla tai ovat yhdyskuntien vedenhankinnan kannalta tärkeitä. <i>Aluetta koskevat toimenpiteet on suunniteltava siten, että pohjaveden laatu, määrä tai käyttökelpoisuus vedenhankintaan eivät niiden vaikutuksesta heikkene.</i></p>
---	--

	<p>MAA- JA METSÄTALOUSVALTAINEN ALUE Merkinnällä osoitetaan pääasiassa maa- ja metsätaloustalouden käyttötarkoitettuja alueita, joita voidaan käyttää pääasialliseen käyttötarkoitukseen sanottavasti haittaamatta myös muihin tarkoituksiin.</p>
---	--

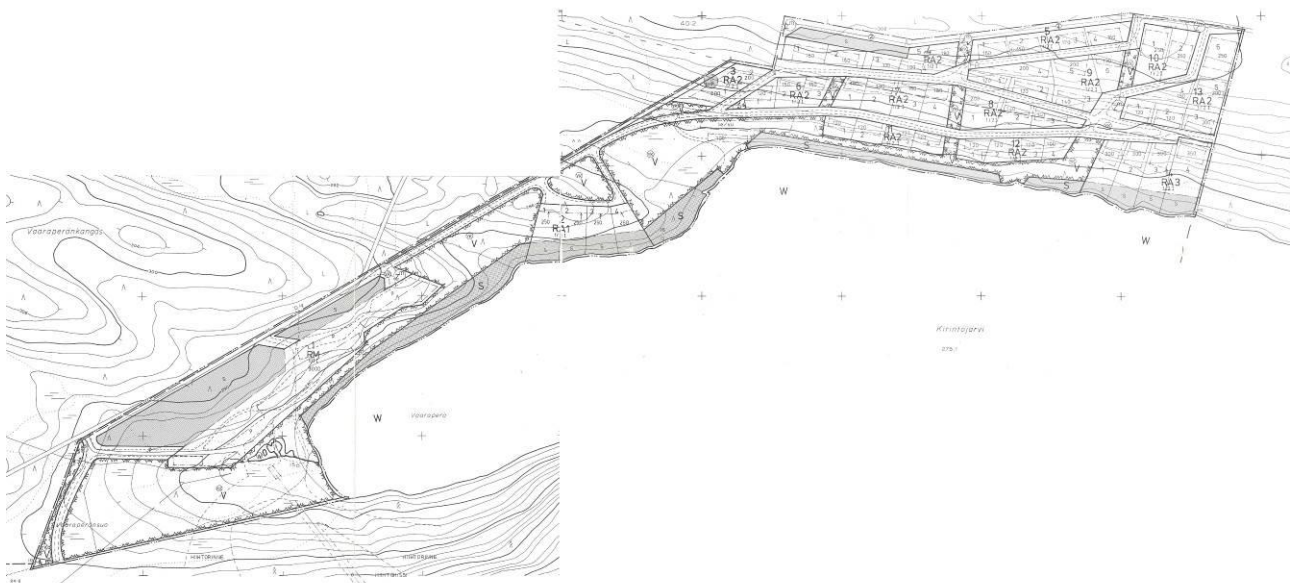
	<p>LUONNONSUOJELUALUE Merkinnällä osoitetaan luonnonsuojelulain nojalla suojeltuja tai suojeltavaksi tarkoitettuja alueita tai kohteita sekä Natura 2000 – verkostoon sisällytettyjä alueita. <i>Alueen suojelun perusteena olevia luonnonarvoja ei saa merkittävästi heikentää.</i></p>
	<p>MATKAILUN VETOVOIMA-ALUE, MATKAILUN JA VIRKISTYKSEN KEHITTÄMISEN KOHDEALUE Merkinnällä osoitetaan matkailun ja virkistykseen vyöhykkeitä, joihin kohdistuu alueidenkäyttöisiä kehittämistarpeita ja niiden yhteensovittamista. <i>Aluetta tulee kehittää matkailukeskusten, matkailupalvelukohteiden, maaseutumatkailun, palvelujen ja reitistöjen yhteistoiminnallisena kokonaisuutena alueen pääkäyttötarkoitusten kanssa yhteen sopivalla tavalla. Kulttuuriperintö-, maisema- ja luontoarvoja tulee vaalia matkailun vetovoimatekijöinä.</i></p>
	<p>MAASEUDUN KEHITTÄMISEN KOHDEALUE Merkinnällä osoitetaan maaseutuvyöhykkeitä, joihin kohdistuu alueidenkäyttöisiä kehittämistarpeita ja niiden yhteensovittamista. <i>Alueella tulee säilyttää ja kehittää monipuolisesti maaseudun elinkeinoja, palveluja, asutusta ja kulttuuriympäristöä. Pysyvän asutuksen sijoittumista tulee edistää olemassa olevaa rakennetta täydentäen.</i></p>
	<p>KULTTUURIYMPÄRISTÖN JA/TAI MAISEMAN VAALIMISEN KANNALTA TÄRKEÄ ALUE TAI KOHDE Merkinnällä osoitetaan maakunnallisesti ja seudullisesti arvokkaat kulttuuriympäristöt ja maisema-alueet. <i>Alueen suunnittelussa on otettava huomioon kulttuuriympäristön ja maiseman ominaispiirteiden vaaliminen ja turvattava maisema- ja kulttuurihistoriallisten arvojen säilyminen.</i> <i>Kohteeseen tai alueeseen merkittävästi vaikuttavissa hankkeissa on alueelliselle vastuumuseolle varattava mahdollisuus lausunnon antamiseen.</i></p>
	<p>EKOLOGINEN YHTEYSTARVE Merkinnällä osoitetaan ekologiseen verkostoon liittyviä olemassa olevia tai tavoitteellisia yhteyksiä. <i>Yksityiskohtaisemmassa suunnittelussa on otettava huomioon luonnon monimuotoisuuden kannalta tärkeät yhteydet.</i></p>
	<p>PALISKUNNAN RAJA / ESTEAITA Merkinnällä osoitetaan paliskuntien välinen raja tai esteaita. <i>Moottorikelkkailu- ja ulkoilureitit tulee suunnitella niin, että ne risteävät mahdollisimman harvoissa kohdissa paliskunnan esteaidan kanssa ja että porojen kulku aidan läpi reitin kohdalta pyritään estämään.</i></p>
	<p>PORONHOIDON KANNALTA ERITYISEN TÄRKEÄ ALUE/KOHDE/AITA Merkinnällä osoitetaan poronhoidon kannalta erityisen tärkeitä alueita, kohteita tai kiinteitä laidunkiertoaikoja. <i>Alueen suunnittelussa on turvattava poronhoidolle merkittävien rakenteiden/alueiden säilyminen.</i> <i>Moottorikelkkailu- ja ulkoilureitit tulee suunnitella niin, että ne risteävät mahdollisimman harvoissa kohdissa pysyvän poroaidan kuten työ- ja laidunkiertoaaidan kanssa ja että porojen kulku aidan läpi reitin kohdalta pyritään estämään.</i></p>
	<p>JÄTTEENKÄSITTELYKOHDE Merkinnällä osoitetaan jätteiden vastaanottoon ja käsittelyyn varatut alueet, kuten siirtokuormausta- ja hyötyasemat ja jätteiden esikäsittelylaitokset. <i>Alueen toimintojen suunnittelussa merkittävät ympäristöhäiriöt on estettävä teknisillä ratkaisuin ja/tai osoittamalla riittävät suoja-alueet ympäristöhaittojen vähentämiseksi.</i> KOHDEKOHTAINEN SUUNNITTELMÄÄRÄYS: EJ 2360 <i>Alueen suunnittelussa tulee ottaa huomioon maaperän ja pohjaveden pilaantumiskäsi.</i></p>

	<p>ERITYISALUE/-KOHDE Merkinnällä osoitetaan kohteita, joilla on tietty erityiskäyttötarkoitus ja joilla liikuminen on yleensä rajoitettua.</p> <p>KOHDEKOHTAINEN SUUNNITTELMÄÄRÄYS: E 1836 <i>Alueen suunnittelussa tulee ottaa huomioon maaperän ja pohjaveden pilaantumiskir.</i></p>
	<p>LIIKENNEALUE /-KOHDE Merkinnällä osoitetaan alueita matkakeskuksia, logistiikkakeskuksia ja puutavaraterminaaleja varten.</p>

	MOOTTORIKELKKAILUREITTI
	ULKOILUREITTI
	KANTATIE
	SEUTUTIE

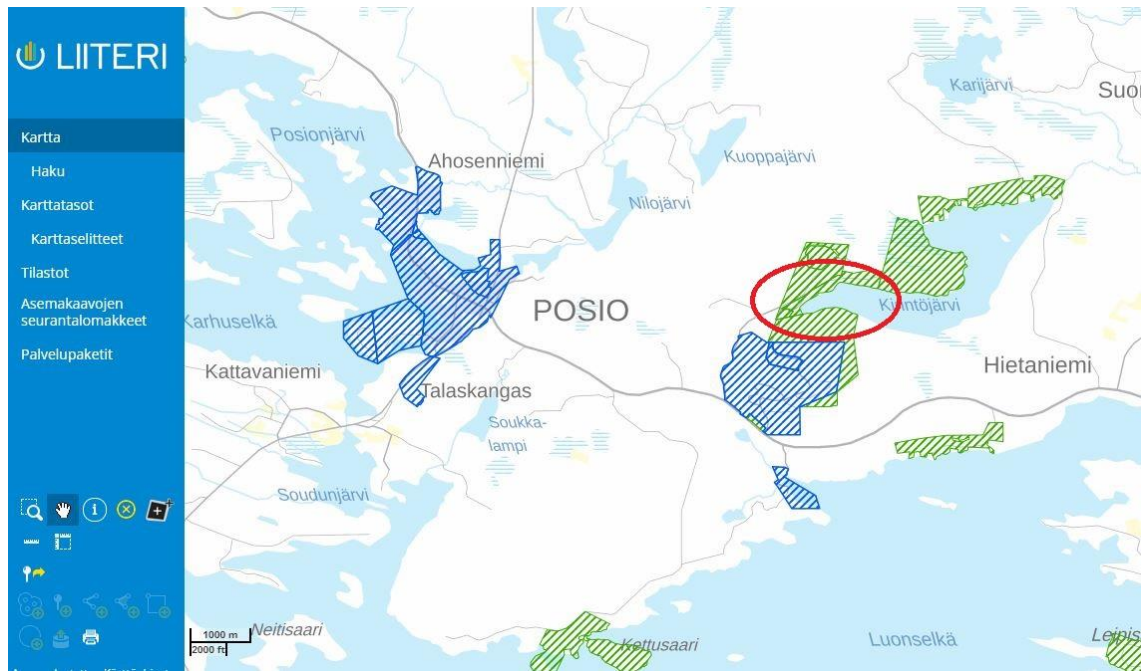
Alueelle ei ole laadittu **yleiskaavoja**, eikä niiden laatiminen ole kunnan suunnitelmis-
 sa. Yleiskaavan periaatteita on selvitetty jäljempänä.

Ala-Kirin ranta(-asema)kaava on hyväksytty valtuustossa 6.1989 § 76 ja vahvistettu Lapin lääninhallituksen päätöksellä 17.11.1989. Tähän kaavaan on tehty laajennukset pohjoispuolelle valtuuston 11.11.1991 § 55 ja 11.12.1992 tekemillä päätöksillä. Muutos asemakaavaksi koskee alkuperäistä kaavan osaa. Ote sen kaavaosasta on ohessa.



Kuva 21 Alakirin ranta-asemakaavan alkuperäisen alueen kaavaosa

Lähimmät muut **asemakaavat** on esitetty oheisella kartalla.



Kuva 22 Lähimmät asemakaavat sinisellä vinoviivoituksella ja ranta-asemakaavat vihreällä vino- viitoituksella. Tekeillä oleva kaava punaisen alueen sisällä (Kartta: Liiteri -tietopalvelu 19.3.2024)

Kunnanvaltuusto hyväksyi rakennusjärjestyksen 30.6.2023 § 25 esityksen kerrosalal- taan 30 m² saunan rakentaminen 15 m etäisyydelle rantaviivasta. Muutoin rakennus- järjestys pysyi entisenlaisena, jonka Posion kunnanvaltuusto on 15.6.2012 § 14 on hyväksynyt.

Alueella ei ole voimassa rakennuskieltoa.

Pohjakarttana käytetään kaavan laadintaa varten drone -kuvauksella tehtyä pohja- karttaa mittakaavassa 1:2000. Kartan on hyväksynyt Posion ja Kuusamon välisen so- pimuksen perusteella maankäyttöinsinööri Minna Takalo ... 2024.

4. ASEMAKAAVAN SUUNNITTELUN VAIHEET

4.1. Asemakaavan suunnittelun tarve

Maankäyttö- ja rakennuslaki edellyttää kaavoitusta rakentamisen ohjaamiseksi. Ran- ta-asemakaavoitus on tarkoitettu pääasiassa loma-asumisen ohjaamiseksi ranta- alueilla. Alueelle on tarkoitus sallia myös pysyvän asutuksen sijoittuminen. Tässä vaiheessa on mahdoton rajata tietyt korttelit, joihin pysyvää asutusta tulisi, joten kaik- kiin sallitaan mahdollisuus. Pysyvän asutuksen ja loma-asutuksen sekoittuminen ei katsota aiheuttavan merkittävää haittaa puolin eikä toisin. Kirintövaaran tapaisen matkailukeskuksen lähellä olevien loma-asuntojen käyttö on muutenkin lähes ympäri- vuotista eikä painotu esim. vain kesäaikaan. Kirikeskuksen hotelli- ja ravintolatoimin- nan suunnitteluun on asemakaava parempi työkalu kuin ranta-asemakaava.

4.2. Suunnittelun käynnistäminen ja sitä koskevat päätökset

Kaavan muuttaminen on lähtenyt liikkeelle yksityisten maanomistajien, alueen yritys- ten ja Posion kunnan aloitteesta. Kaavoittajaksi on valittu Kimmo Mustonen / Kimmo- Kaava T:mi. Osallistumis- ja arviointisuunnitelma on päivätty alun perin 3.10.2023 ja sitä pidetään ajan tasalla työn aikana. Posion kunnanhallitus päätti 14.7.2023 § 153 kaavan laatimisesta. Maanomistajien mielipiteitä kaavan muutostarpeista kysyttiin 14.7.2023 kaavoittajan lähettämällä kirjeillä. Vastanneista suurin osa halusi muutoksia

kaavan käyttötarkoitukseen, lisää rakennusoikeutta, rakennuspaikan laajennusta jne. Osa ei muutoksia halunnut. Yhtenäisyyden vuoksi koko kaava käsitellään samoilla perusteilla yhtenäisesti.

Kaavan vireilletulosta ilmoitettiin 18.10.2023 ja osallistumis- ja arviointisuunnitelma oli nähtävillä kommentteja varten 18.10.-17.11.2023. Kaavoittajan nettisivuilla se on nähtävillä koko työn ajan.

Posion tulevaisuusvaliokunta käsitteli alustavaa kaavaluonnosta 26.3.2024 § 13. Kunnanhallitus päätti... 2024

4.3. Osallistuminen ja yhteistyö

4.3.1. Osalliset

Osallisia ovat ainakin seuraavat tahot:

- maanomistajat, asukkaat, retkeilijät ym.
 - kaava-alueen ja lähialueiden maanomistajat
 - lähialueiden asukkaat ja loma-asukkaat
 - kalastajat, veneilijät, hiihtäjät, moottorikelkkailijat, poromiehet jne.
- kunnan toimialat; kaavoitus, rakennusvalvonta, ympäristötoimi, tekninen toimi, elinkeinotoimi jne
- yhdyskuntatekniikka
 - Caruna Oy
 - Posion Vesi ja Lämpö Oy
- viranomaiset
 - Lapin elinkeino-, liikenne- ja ympäristökeskus
 - Lapin liitto
 - Lapin maakuntamuseo
 - Lapin pelastuslaitos
 - Tolvan paliskunta
- posiolaiset ja alueelliset seurat ja yhdistykset

4.3.2. Vireilletulo

Maankäyttö- ja rakennuslain mukainen osallistumis- ja arviointisuunnitelma (OAS) on alun perin päivätty 3.10.2023. Se oli nähtävillä 18.10.-17.11.2023, jolloin kaavan vireilletulosta on ilmoitettu. OAS on koko kaavoituksen ajan kaavan laatijan nettisivuilla www.kimmokaava.fi kohdassa "Ajankohtaiset hankkeet". OAS on kaavaselostuksen liitteenä ja sitä pidetään ajan tasalla työn kuluessa.

4.3.3. Osallistuminen ja vuorovaikutusmenettelyt

Kaavan valmisteluaineisto (=kaavaluonnos) oli nähtävillä MRA (10.9.1999/895) 30 § mukaisesti ... 2024 välisen ajan. Saatujen mielipiteiden ja lausuntojen tiivistelmä ja kaavan laatijan vastine oli seuraava:

Posion kunnanhallitus päätti ... 202.. § ..., että

Kaavaehdotus oli nähtävillä ... 202 Muistutusten ja lausuntojen sisältö sekä kaavan laatijan vastine oli seuraava:

Posion ... esitti ... 2023 § ... Posion kunnanvaltuusto ... 202 ... § ...

4.3.4. Viranomaisyhteistyö

Tarvittaessa pidetään viranomais- ja kaavaneuvotteluita sekä hankitaan lausunnot keskeisiltä viranomaisilta kaavan valmistelu- ja ehdotusvaiheissa

4.4. Asemakaavan tavoitteet

4.4.1. Lähtökohtatavoitteet

Valtioneuvosto on 30.11.2000 antanut päätöksensä maankäyttö- ja rakennuslain 22 §:n mukaisista **valtakunnallisista alueidenkäyttötavoitteista (VAT)**. Tavoitteet on vähäisillä tarkistuksilla uudistettu 13.11.2008. Seuraava uudistus on hyväksytty valtioneuvostossa 14.12.2017 ja tavoitteet tulivat voimaan 1.4.2018. Uusilla tavoitteilla pyritään:

- tukemaan siirtymistä vähähiiliseen yhteiskuntaan
- edistämään luonnon monimuotoisuutta ja kulttuuriympäristön kestävää käyttöä
- luomaan mahdollisuuksia elinkeinojen uudistumiselle alueidenkäytön avulla
- huomioimaan kaupungistumisen tarjoamat mahdollisuudet ja vastaamaan sen tuomiin haasteisiin

Valtakunnallisen alueidenkäyttötavoitteet käsittelevät seuraavia kokonaisuuksia:

- toimivat yhdyskunnat ja kestävä liikkuminen
- tehokas liikennejärjestelmä
- terveellinen ja turvallinen elinympäristö
- elinvoimainen luonto- ja kulttuuriympäristö sekä luonnonvarat
- uusiutumiskykyinen energiahuolto

Valtakunnalliset tavoitteet vaikuttavat varsin vähän kaavan sisältöön ja siinä käsiteltäviin asioihin kaavan luonteen vuoksi. Tunnistettavia kohtia sekä niiden edistämistä on kuvattu seuraavassa taulukossa.

Tavoite	Kaavan vaikutus ja tavoitteen edistäminen
<u>Toimivat yhdyskunnat ja kestävä liikkuminen</u>	Alue on Posion kuntakeskuksen lähellä ja Kirintövaaran matkailukeskuksen ydinaluetta. Liikkuminen voidaan osittain hoitaa kävelemällä, hiihtämällä, pyöräilemällä jne.
<u>Tehokas liikennejärjestelmä</u>	Ulkoinen ja sisäinen tieverkko on kunnossa. Rakennuspaikkojen määrä ei merkittävästi muutu. Kaavanmuutos ei vaikuta liikennejärjestelmiin. Tavoitetta edistetään.
<u>Terveellinen ja turvallinen elinympäristö</u>	Ainoat ja vähäiset melunlähteet ovat autoliikenne, moottorikelkkailu ja -veneily sekä rinnekeskuksen musiikki, hiihtohissit ja kunnossapito. Järvellä veneilyn ja kelkkailun aiheuttama melu on vähäistä ja lyhytaikaista. Muita häiriötekijöitä tai ilmanlaatuun vaikuttavia kohteita ei ole lähellä. Jätevesien käsittely hoidetaan liittymällä yleiseen verkostoon. Jokaisella rakennuspaikalla rakennukset on sijoitettava riittävän korkealle tulvakorkeuteen nähden. Kaavassa osoitetuilla rakennuspaikoilla rakennus-etäisyyksiä noudattaen tämä toteutuu helposti. Hulevesien käsittely on kaavamääräyksissä huomioitu. Tavoitetta edistetään.
<u>Elinvoimainen luonto- ja kulttuuriympäristö sekä luonnonvarat</u>	Kaava-alueella ei ole muinaismuistoja, merkittävää kulttuuriympäristöä tai rakennusperintökohteita. Luontoarvoiltaan merkittä-

	vät alueet, maisematekijät ja muinaismuistot on tutkittu ja otettu huomioon aiemmassa kaavassa. Alueen rakentaminen, eläminen ja käyttö tehdään ympäristöystävällisesti mahdollisimman vähän luonnonvaroja käyttäen. Kaavaratkaisu ei heikennä luonnon monimuotoisuutta. Ekologiset yhteydet alueella turvautuvat. Tavoitetta edistetään.
<u>Uusiutumiskykyinen energiahuolto</u>	Nykyiset verkostot riittävät alueen tekniseen huoltoon eikä suurta lisäkuormitusta aiheudu. Energian tarve on normaalia pysyvän asumisen ja loma-asumisen vaatimusten mukaista. Tavoitetta edistetään.

Maakuntakaavassa muutosalue on matkailupalvelujen aluetta (RM). Suunnittelualue sijaitsee matkailun vetovoima-alueen, matkailun ja virkistyksen kehittämisen kohdealueella (mv). Alue on moottorikelkka- ja ulkoilureitin vierellä. Yleismääräykset ja muut maakuntakaavan määräykset on otettu huomioon.

Kunnanhallitus on 14.7.2023 § 153 tehnyt päätöksen kaavan vireille tulosta. Siinä on todettu tavoitteiksi mahdollistaa vapaa-ajan ja vakituisen asumisen, rakennuspaikkojen rajojen tarkistelu ja ulottamisen vesilinjaan, yhteisten alueiden (veneennostopaikat, viheralueet) tarkastelu sekä lisäonttien kartoittamisen. Yleiskaavan laatiminen ei ole lähiaikojen kunnan suunnitelmissa.

Asemakaava pyritään laatimaan siten, että kaava noudattaisi em. tavoitteita ja olisi toteuttamiskelpoinen. Kaava on tarkoitettu matkailutoimintaan palveluineen, pysyvään asumiseen ja loma-asumiseen.

4.4.2. Työn aikana syntyneet tavoitteet

Eri neuvottelujen ja keskustelujen aikana ja johdosta syntyneet selvitykset, tavoitteet, lausunnot yms. otetaan huomioon kaavan työstämisessä.

4.5. Asemakaavaratkaisujen vaihtoehdot ja niiden vaikutukset

4.5.1. Alustavat vaihtoehdot ja niiden arviointi

Merkittävästi toisistaan poikkeavia vaihtoehtoja ei ole tehty. Korttelien rajaukset noudattavat voimassa olevan kaavan päälinjauksia. Osa rakennuspaikoista on jo toteutunut ja tiestö sekä kunnallistekniikka ovat valmiina. Kaavan mukaiset paikat ovat täysin rakentamiskelpoisia esim. maaperän, puuston, ilmansuunnan ja rinteen kaltevuuden puolesta.

4.5.2. Ratkaisun valinta ja perusteet

Kaavan valmisteluvaiheessa on päädytty kaavaluonnoksen mukaiseen ratkaisuun. Sitä tarkistetaan saatavan palautteen perusteella.

Alueella ei ole yleiskaavaa, joten sen laatimisen sisältövaatimukset on otettava huomioon soveltuvien osin. Maankäyttö- ja rakennuslain 39 §:ssä säädetään seuraavaa:

39 §

Yleiskaavan sisältövaatimukset

Yleiskaavaa laadittaessa on maakuntakaava otettava huomioon siten kuin siitä edellä säädetään. Yleiskaavaa laadittaessa on otettava huomioon:

- 1) yhdyskuntarakenteen toimivuus, taloudellisuus ja ekologinen kestävyys;
- 2) olemassa olevan yhdyskuntarakenteen hyväksikäyttö;
- 3) asumisen tarpeet ja palveluiden saatavuus;
- 4) mahdollisuudet liikenteen, erityisesti joukkoliikenteen ja kevyen liikenteen, sekä energia-, vesi- ja jätehuollon tarkoituksenmukaiseen järjestämiseen ympäristön, luonnonvarojen ja talouden kannalta kestäväällä tavalla;
- 5) mahdollisuudet turvalliseen, terveelliseen ja eri väestöryhmien kannalta tasapainoiseen elinympäristöön;
- 6) kunnan elinkeinoelämän toimintaedellytykset;
- 7) ympäristöhaittojen vähentäminen;
- 8) rakennetun ympäristön, maiseman ja luonnonarvojen vaaliminen; sekä
- 9) virkistykseen soveltuvien alueiden riittävyys.

Edellä 2 momentissa tarkoitetut seikat on selvitettävä ja otettava huomioon siinä määrin kuin laadittavan yleiskaavan ohjaustavoite ja tarkkuus sitä edellyttävät.

Yleiskaava ei saa aiheuttaa maanomistajalle tai muulle oikeuden haltijalle kohtuutonta haittaa.

Yleiskaavan sisältövaatimuksia on otettu huomioon seuraavasti:

<u>MRL</u>	<u>Kaavassa huomiointi ja merkitys</u>
Maakuntakaava otettava huomioon	Maakuntakaavassa alue on osoitettu matkailupalvelujen alueeksi (RM), jolle voi sijoittaa matkailu- ja lomakeskuksia, lomakyliä, lomahotelleja, leirintäalueita tai vastaavia. Lisäksi alueelle voidaan osoittaa vapaa-ajan ja pysyvää asumista. Asemakaava toteuttaa maakuntakaavaa.
Yhdyskuntarakenne	Kaavalla ei ole merkittävää vaikutusta yhdyskuntarakenteeseen. Alue on kuntakeskuksen välittömässä läheisyydessä ja toimivan matkailukeskuksen ytimessä.
Asumisen tarpeet ja palvelut	Kaava ei vaikuta pysyvän asumisen tai palveluiden tarpeeseen tai sijoitteluun. Posion Aholan taajaman palvelut ovat lähellä. Alueelta on jo koulukyydityksiä järjestetty.
Liikenteen, energia-, vesi- ja jätehuollon järjestäminen	Kaavalla ei ole merkittävää vaikutusta liikenne- ja sähköverkkoihin. Vesi- ja jätehuolto liittyy yleisiin verkostoihin. Sähköhuolto on kunnossa.
Turvallinen, terveellinen ja tasapuolinen elinympäristö	Alue mahdollistaa luonnonläheisen, saasteettoman ja terveellisen matkailukohteen kehittämisen, pysyvän asumisen ja loma-asumisympäristön syntymisen.
Kunnan elinkeinoelämän toimintaedellytykset	Kaava mahdollistaa kunnan matkailutoiminnan kehittymisen, pysyvän asumisen sekä loma-asutukseen lisäyksen. Kunnalle ei aiheudu merkittäviä kustannuksia toteutuksesta tai käytöstä. Lomarakennusten vuokraus tarjoaa majoitusvaihtoehtoja ja tuo kuntaan lisää matkailijoita. Matkailijoiden ja lomaasukkaiden ostokset ja hankinnat lisäävät kunnan palvelujen käyttöä ja verotuloja
Ympäristöhaittojen vähentäminen	Alueen toteutus ei lisää merkittävästi ympäristöhäiriöitä kaava-alueella tai sen lähellä.
Rakennetun ympäristön, maiseman ja luonnonarvojen vaaliminen	Alueella ei ole merkittävää rakennettua ympäristöä. Luonto- ja maisemakohteet on inventoitu. Rakennuspaikoilla ja niiden

<p>Virkistysalueiden riittävyys</p>	<p>lähiympäristössä luonnon monimuotoisuus ja maisemat säilyvät tämän vuoksi todennäköisesti paremmin.</p> <p>Virkistysalueiden pinta-ala kaava-alueella hieman pienenee kortteleiden laajentuessa. Samalla kaavoitetaan uusia hiihto-, retkeily- yms. alueita. Uimaranta-, nuotiopaikka-, reitti- yms. tarpeet on otettu huomioon. Pääasiassa virkistystoiminta suuntautuu laskettelurinteille, hoidetuille reiteille ja ympäröivään luontoon.</p>
-------------------------------------	---

Vaikutukset rakennettuun ympäristöön

Alueen tiestö on valmiina vaatien aikaa myöten vain normaalia parannusta ja hieman laajennusta. Alueen kunnallistekniikka mahdollistaa osoitetun lisärakentamisen eivätkä verkostot vaadi merkittävää laajennusta. Rakennuspaikoista n. kolmasosa on rakennettu.

Vaikutukset luontoon ja luonnonympäristöön

Rakentaminen muuttaa hieman kohdealueidensa maaperän pintakerroksia. Vähäisiä vaikutuksia voi olla vesistöön, mutta hyvin rajallisesti, koska jätevedet hoidetaan liittymällä yleiseen verkostoon. Ilmaan tai ilmastoon ei ole merkittäviä vaikutuksia.

Kaava-alueen metsät ovat käsiteltyjä talousmetsiä, joten kaavoitus ja rakentaminen eivät vaikuta haitallisesti luonnonympäristöön ja sen säilymiseen. Tärkeimmät luontokohteet on huomioitu rakennuspaikkojen sijoittelussa ja kaavamääräyksissä. Kaavamääräyksissä on ohjeet ja määräykset alueiden käsittelylle. Rakentaminen hillitsee niiden kohteiden lähialueiden metsän käsittelyä.

Alue ei ole pohjavesialuetta. Rakentaminen tulee olemaan tavanomaista matkailu-, asunto- ja lomarakentamista ja vesien suojelu on rakennuspaikkojen sijoittelussa ja kaavamääräyksissä tarkoin huomioitu, joten pohja- tai pintavesien pilaantumisesta ei ole suurta riskiä.

Rakentamisalueilla pintakasvillisuus poistuu ja saattaa lähialueilla muuttua. Kortteli-alueilla ei kuitenkaan ole merkittävää kasvillisuutta ja samantyyppistä aluetta jää myös rakentamisen ulkopuolelle.

Kaava-alueen vieressä oleva vesistö on pienehkö. Rakentaminen näkyy tämän vuoksi vähäisesti vastarannalle. Peittävä puusto ja kasvillisuus estävät rakentamisen näkymisen häiritsevästi kauemmas. Lähempää tarkastellen maisemakuva muuttuu enemmän, mutta koska järven ympäristö on jo osittain otettu matkailu- ja rakentamiskäyttöön, ei muutos ole kovin merkittävä.

Vaikutukset talouteen

Kaava-alueelle joudutaan parantamaan olevaa tiestöä normaalin kunnostusaikataulun mukaisesti. Uutta tiestöä tarvitaan uusille toiminta-alueille. Kunnallistekniikka on valmiina koko alueella tai sen lähellä. Toteuttamisen jatkaminen on erittäin edullista.

Vaikutukset terveellisyteen ja turvallisuuteen

Jätevesien ja muiden jätteiden käsittely hoidetaan liittymällä yleiseen verkostoon ja keräyssysteemiin. Merkittäviä terveysriskejä ei aiheudu.

Tiestö rakennetaan ja täydennetään siten, että hälytysajoneuvoilla on hyvä pääsy alueelle. Viitoitus suoritetaan teiden rakentamisen yhteydessä.

Alueen toteuttaminen ei aiheuta melua tai muuta häiriötä ympäristöön vähäistä rakentamisajan, asumisen ja lomakäytön normaalia äänitason nousua lukuun ottamatta. Auto-, moottorikelkka-, moottorivene- yms. liikenne tulee olemaan suhteellisen vähäistä. Hiihtokeskuksen toiminta aiheuttaa hieman ääntä taustamusiikista, hiihtohissien toiminnasta, rinteiden kunnostuksesta jne. Samoin reittien kunnostus koneilla aiheuttaa ääntä.

Kaavan rakennuspaikkojen kohdalla rinteet nousevat järvenpinnasta useita metrejä, joten riskiä tulvasta ei aiheudu rakennettaessa sallituille etäisyyksille rannasta. Alaville kohdille ei rakennuspaikkoja ole merkitty.

Vaikutukset eri väestöryhmien toimintamahdollisuuksiin lähiympäristössä

Vapaa liikkumismahdollisuus ei vähene merkittävästi nykyiseen kaavaan nähden. Muutama kortteli laajenee rantaan asti, mutta jo tällä hetkellä suhteellisen lyhyt etäisyys ei käytännössä ole mahdollistanut rannan suuntaista kulkua. Järvelle pääsy on mahdollista edelleen virkistysalueiden kautta. Yleisille kelkkailu-, hiihto-, retkeily- tms. reiteille on helppo päästä.

Rakentaminen ei estä vesistön käyttämistä kalastukseen, melontaan tai muuhun veneilyyn. Vapaata rantaviivaa jää kaava-alueelle ja ympäristöön, jolloin myös jokaisenoikeudet, rantautuminen ja pääsy vesitöille turvataan.

Suppea-alaisen rakentamisen ja kaavanmuutoksen vähäisen luonteen vuoksi poronhoitoon ei ole merkittävää vaikutusta.

Vaikutukset sosiaalisiin oloihin

Rakentamisesta ei aiheudu haitallisia sosiaalisia vaikutuksia, vaan se tarjoaa jonkin verran työmahdollisuuksia rakentamisen aikana, matkailuyrityksissä, asuntojen, lomarakennusten, teiden yms. rakentamisessa ja huollossa ja mahdollisessa pienimuotoisessa vuokraustoiminnassa.

Vaikutukset kulttuuriin

Metsät ovat käsiteltyjä talousmetsiä. Kaavoitus ei aiheuta merkittäviä muutoksia rantamaisemaan, vaikka rakentamisen määrä lisääntyy. Rakentaminen hyvin suunniteltuna ja toteutettuna tukee ja täydentää ympäristön matkailutoimintaa, loma-asutusta ja pysyvää asutusta. Rakennustapaohjeita ei ole laadittu, vaan rakennusvalvonta huolehtii rakentamisen sopeutumisesta maisemaan ja ympäröivään rakennuskantaan. Alueella ei ole kulttuuri- tai rakennushistoriallisesti merkittäviä rakennuksia.

Muut kaavan merkittävät vaikutukset

Kaavalla ei ole merkittäviä muita vaikutuksia.

4.5.3. Suunnitteluvaiheiden käsittelyt ja päätökset

Käsittelyt ja päätökset on selostettu aiemmin.

5. ASEMAKAAVAN KUVAUS

5.1. Kaavan rakenne

5.1.1. Mitoitus

Kortteli 1 on voimassa olevassa kaavassa matkailua palvelevien rakennusten korttelialuetta (RM). Rakennusoikeutta on 3000 k-m², josta on käytetty yli 2200 k-m². Kaavanmuutoksella määrä nostetaan 6000 k-m²:iin.

Korttelit 2-14 ovat loma-asuntojen korttelialueita (RA) ja niissä on yhteensä 51 rakennuspaikkaa. Kortteleista 6 ja 9 vähennetään molemmista yksi rakennuspaikka. Kortteliin 2 lisätään yksi paikka ja kortteliin 11 yksi paikka. Kokonaismäärä lisääntyy yhdellä paikalla. Muutoksen jälkeen yksittäisten rakennusten rakennuspaikkoja on 52 kpl.

Vaaraperän etelärannalle lisätään yksi matkailua palvelevien rakennusten kortteli ns. iglu -rakennuksia varten rakennusoikeudeltaan 600 k-m². Kaavassa osoitetaan alueet rinne- ja hiihtokeskuksen tarvitsemille huolto- yms. rakennuksille sekä muille palvelurakennuksille.

Kaava-alueeseen kuuluu Kirintöjärven rantaa n. 1950 m.

Voimassa olevan ranta-asemakaavan kortteleiden ja alueiden pinta-alat, rakennusoikeudet ym tiedot ovat:

Kaavaluonnoksen ... 2024 tiedot ovat seuraavat:

Kaavaehdotuksen ... 202... tiedot ovat seuraavat:

5.1.2 Palvelut

Kaava-alueella on jo Kirikeskuksen hotelli-, ravintola- yms. palveluja. Kaava mahdollistaa niiden laajentumisen ja monipuolistumisen. Kaavassa varaudutaan maastohiihtokeskuksen rakentamiseen alueen länsiosaan. Myös muille lähipalveluille varataan aluetta ja rakennusoikeutta.

5.2. Ympäristön laatua koskevien tavoitteiden toteutuminen

Ympäristön laatua koskevat ja muut tavoitteet on pystytty toteuttamaan varsin hyvin.

5.3. Aluevaraukset

5.3.1. Korttelialueet

Alueiden tilastotiedot on esitetty edellä. Rakennuspaikoista on pyritty suurentamaan, jos siihen on ollut mahdollisuus ja sitä on haluttu. Keskikoko on n. ... m². Kaikissa rakennuspaikoissa on sama merkintä (RA-1/a), joka sallii rakennusoikeutta Asuin- tai lomarakennukselle ja vierasmajalle yhteensä 200 k-m² ja saunalle ja muille talousrakennuksille yhteensä 100 k-m². Pysyvän asumisen osalta rakennusoikeudet ovat yhtä suuret, jotta eri käyttötarkoitukset eivät merkittävästi poikkeaisi toisistaan rakennusten koon suhteen.

5.3.2. Muut alueet

Kortteleiden ulkopuoliset alueet on merkitty virkistysalueiksi. Erikseen on osoitettu alueet rinnetoiminnoille, hiihtokeskukseen liittyville toiminnoille ja muille virkistysalueille. Myös yleisiä pysäköintialueita (LP) ja venevalkama (LV) on alueelle osoitettu.

5.4. Kaavan vaikutukset

Kaavan vaikutukset on selostettu edellä kappaleessa 4.5.2 ratkaisun valinnan yhteydessä.

5.5. Ympäristön häiriötekijät

Häiriötekijät alueella ovat suhteellisen vähäiset. Vesistöissä veneily ja moottorikelkkailu on vähäistä. Kuitenkin matkailutoiminta, rinnekeskus jne aiheuttaa hieman häiriöitä, mutta juuri näiden toimintojen takia alueelle hakeudutaan, joten niitä on jossain määrin suvaittava.

5.6. Kaavamerkinnot ja -määräykset

Kaavamerkinnot ja -määräykset ovat kaavakartan yhteydessä. Kaavassa on käytetty ympäristöministeriön 1.5.2000 astuneen asetuksen mukaisia kaavamerkintöjä.

5.7. Nimistö

Kaavateitä ei ole nimetty, vaan kunta huolehtii niiden osoitteistamisesta.

6. ASEMAKAAVAN TOTEUTUS

6.1. Toteutusta ohjaavat ja havainnollistavat suunnitelmat

Erityisiä suunnitelmia ei ole laadittu. Oheisilla kuvilla on kaavaluonnos esitetty kaava- ja karttatyötä varten tehdyllä mittatarkalla ortokuvalla.



Kuva 23 Kaava-alueen itäosa drone -kuvalla



Kuva 24 Kaava-alueen keskiosa (Kirikeskus) drone -kuvalla



Kuva 25 Kaava-alueen länsiosa (uusi hiihtokeskus) drone -kuvalla

6.2. Toteuttaminen ja ajoitus

Yritykset, kunta ja maanomistajat vastaavat kaavan toteuttamisesta rakentamisen, tiestön ja vesihuollon osalta. Caruna Oy toteuttaa alueen sähköhuollon maanomistajien tilausten mukaisesti. Kaava-alueelle voidaan sijoittaa sähkönjakeluverkostoa sekä muuntamoita kaavamääräysten estämättä.

Alue on ominaisuuksiltaan hyvin matkailuun, pysyvään asumiseen ja lomarakentamiseen soveltuvaa, luonoltaan ja maisemiltaan kaunista aluetta. Kaavan tultua hyväksytyksi alueen toteutuminen on kiinni em. tahojen rakentamisen aikatauluista ja rahoituksesta.

6.3. Toteutuksen seuranta

Kunnan ja valtion eri viranomaiset seuraavat lupakäsittelyn yhteydessä ja muutoin mm. alueen rakennuskannan yhtenäisyyttä, luonnon kestäkykyä, vesistöjen laadun muutoksia sekä liikennettä ja tekevät niiden perusteella johtopäätöksiä ja päätöksiä kaavan toteuttamisesta.

Kuusamossa, 16.4.2024(luonnos), ... 202...(ehdotus)

DI (maanmittaus, YKS 124)


Kimmo Mustonen

OSALLISTUMIS- JA ARVIOINTISUUNNITELMA

SUUNNITELMAN NIMI JA SUUNNITTELUALUE

POSION ALAKIRIN RANTA-ASEMAKAAVAN OSITTAINEN MUUTOS JA LAAJENNUS KIRINTÖVAARAN ASEMAKAAVAKSI

SUUNNITTELUTEHTÄVÄN MÄÄRITTELY JA TAVOITTEET

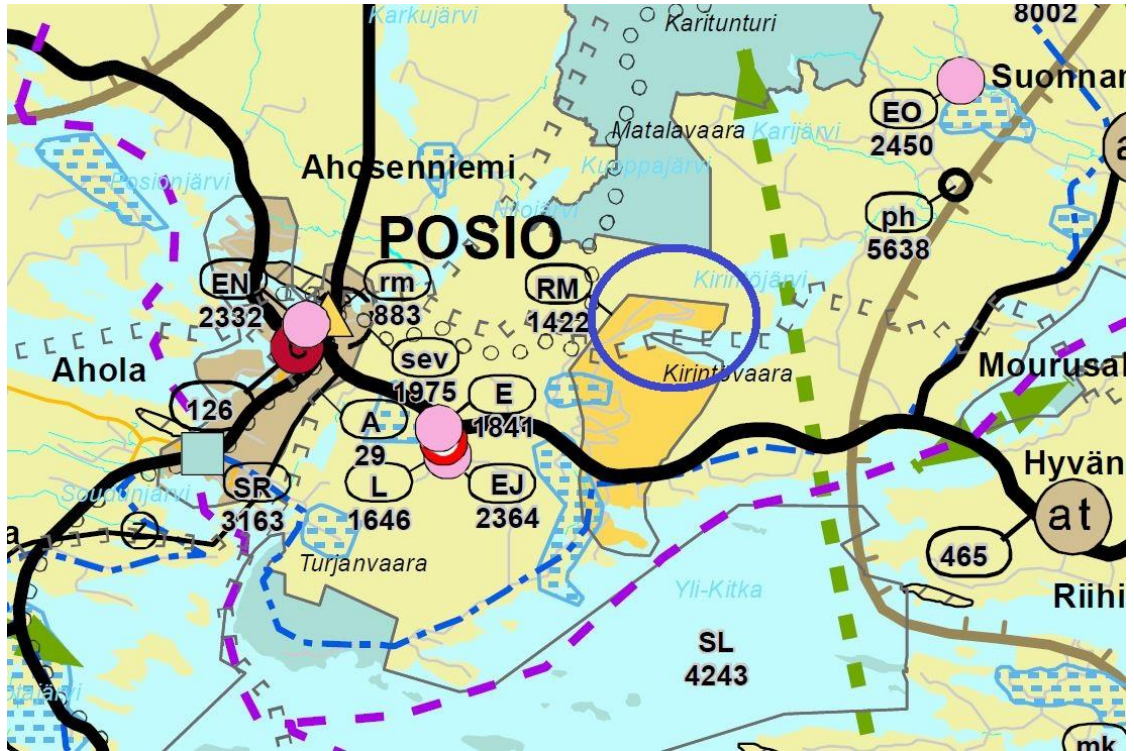
Kaavoitustyön tarkoituksena on muuttaa ranta-asemakaavaa asemakaavaksi siten, että myös pysyvä asuminen alueella on mahdollista. Kirikeskuksen kehittäminen ja laajentaminen mahdollistetaan. Samalla on kaavamääräykset tarkoitettu laittamaan ajan tasalle, tarkistamaan kortteleiden ja rakennuspaikkojen rajat sekä kiinteistörajat toisiaan vastaavaksi, lisäämään rakennusoikeutta ja tekemään muut tarpeelliset muutokset. Tällä hetkellä alueen korttelit ovat loma- ja matkailurakentamiseen tarkoitettuja (RA1, RA2, RM). Kaava-alue on n. 5 km Posion keskustajamasta itään. Muutosalueen eteläpuolella on vireillä Kirintövaaran asemakaavan muutos ja ranta-asemakaavan muutos asemakaavaksi. Alueen yleissijainti on oheisella kartalla.



ALUEEN YLEISSIJAINTI. MUUTOSALUE SINISEN YMPYRÄN SISÄLLÄ

SUUNNITTELUN LÄHTÖKOHDAT, TEHDYT SELVITYKSET JA AIEMMAT SUUNNITELMAT

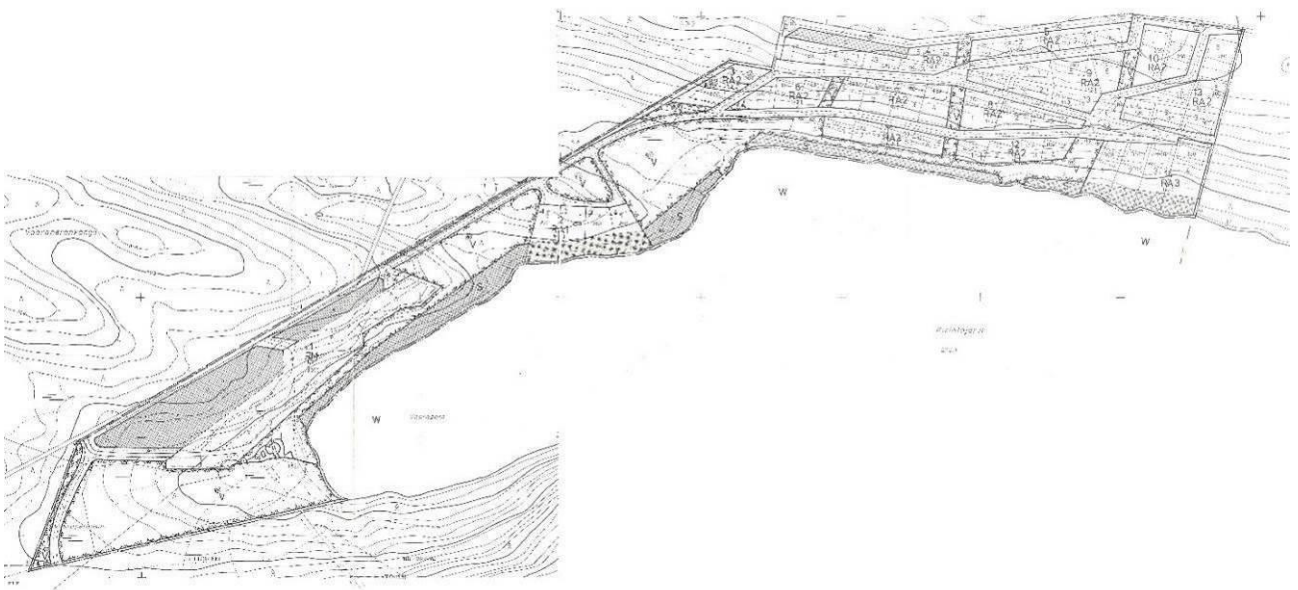
Maakuntakaava ei ole voimassa lainvoimaisen yleiskaavan tai asemakaavan alueella, mutta on kuitenkin ohjeena niitä muutettaessa. Rovaniemen ja Itä-Lapin maakuntakaava on hyväksytty maakuntavaltuustossa 16.5.2022 ja se on kuulutettu tulemaan voimaan 21.9.2022. Alue on "Matkailupalvelujen aluetta" (RM-1422). Alueen lähellä on moottorikelkkareitti ja ulkoilureitti. Ohessa on ote maakuntakaavasta.



MAAKUNTAKAAVAN OTE. MUUTOSALUE SINISEN YMPYRÄN SISÄLLÄ. YMPYRÄ EI KUULU KAAVAMERKINTÖIHIN

Aluetta ei koske mikään yleiskaava.

Ala-Kirin ranta(-asema)kaava on hyväksytty valtuustossa 6.1989 § 76 ja vahvistettu Lapin lääninhallituksen päätöksellä 17.11.1989. Tähän kaavaan on tehty laajennukset pohjoispuolelle valtuuston 11.11.1991 § 55 ja 11.12.1992 tekemillä päätöksillä. Muutos asemakaavaksi koskee pääasiassa alkupe-
räistä kaavaa. Ote sen kaavaosasta on ohessa. Alue laajenee lounaan suunnassa aiemmin kaavoittamattomalle alueelle.



Alueen kiinteistönomistajille on 14.7.2023 tehty kysely kiinnostuksesta ja tarpeista lähteä muuttamaan kaavaa. Työ pohjautuu tähän kyselyyn ja aiemmin esille tuotuihin muutos- ja kehittämissesityksiin.

VAIKUTUSALUE

Kaavan välitön vaikutusalue on varsinainen muutosalue. Välillisiä vaikutuksia on laajemmin lähialueiden maanomistajille, asukkaille, lomanvietäjille, ulkoilu- ja retkeilyreittien käyttäjille, vesistöissä liikkuville jne. Suunniteltu rakentaminen palvelee koko Posiota ja erityisesti Kirintövaaran matkailualueita lähialueineen.

OSALLISET

- maanomistajat ja asukkaat
 - kaava-alueen ja lähialueiden maanomistajat ja vuokralaiset
 - lähialueiden asukkaat ja loma-asukkaat
 - matkailijat, hiihtäjät, moottorikelkkailijat jne
- kunnan toimialat; maankäyttö, rakennusvalvonta, ympäristötoimi, tekninen toimi, virkistystoimi, elinkeinotoimi
- yhdyskuntatekniikka
 - Caruna Oy
 - Posion Vesi ja Lämpö Oy
- viranomaiset
 - Lapin elinkeino-, liikenne- ja ympäristökeskus
 - Lapin liitto
 - Lapin hyvinvointialue
 - Lapin maakuntamuseo
 - Lapin pelastuslaitos
- posiolaiset ja lappilaiset seurat ja yhdistykset
- Tolvan paliskunta

TIEDOTTAMINEN

Muutoksen ja laajennuksen vireilletulosta sekä osallistumis- ja arviointisuunnitelmasta tiedotetaan kirjeillä kaava- ja lähialueen maanomistajille, kuulutuksella kunnan päättämässä ilmoituslehdissä ja informaatiolla muille osallisille. Kaavan valmisteluaineisto=kaavaluonnos pidetään sen jälkeen nähtävillä. Pyydetään tarvittavat lausunnot. Aineisto pidetään koko prosessin ajan esillä kaavoittajan kotisivuilla www.kimmokaava.fi kohdassa "Ajankohtaiset hankkeet". Kaavaehdotuksesta tiedotetaan MRL:n edellyttämällä tavalla.

OSALLISTUMINEN

Osallistuminen hoidetaan neuvotteluilla, keskusteluilla ja lausuntopyynnöillä kaavoittajan ja osallisten kanssa. Kaavoittajan yhteystiedot toimitetaan kaikille osallisille eri vaiheissa ja kehoitetaan olemaan yhteydessä. Yleisötilaisuuksia ei muutoksen vähäisen merkityksen vuoksi pidetä.

VIRANOMAISYHTEISTYÖ

Osallistuminen hoidetaan tarvittaessa viranomais- tai kaavaneuvotteluilla, keskusteluilla ja lausuntopyynnöillä kaavoittajan ja viranomaisten kanssa.

SELVITETTÄVÄT VAIKUTUKSET

- vaikutukset rakennettuun ympäristöön
 - palveluihin
 - virkistykseen ja matkailuun, reitistöihin
 - liikenteeseen

- tekniseen huoltoon
- vaikutukset luontoon ja luonnonympäristöön
 - maisemaan
 - luonnonoloihin (kasvillisuus, eläimistö, luontotyypit)
 - luonnon monimuotoisuuteen
 - vesistöihin
 - maa- ja metsätalouteen
- vaikutukset talouteen
 - valtion ja kunnan talouteen
 - yksityistaloudellisiin kustannuksiin
- vaikutukset terveellisyteen ja turvallisuuteen
 - liikenneturvallisuuteen
 - ihmisten elinoloihin
 - ympäristön puhtauteen
- vaikutukset eri väestöryhmien toimintamahdollisuuksiin lähiympäristössä
- vaikutukset sosiaalisiin oloihin
- vaikutukset kulttuuriin
- vaikutukset poronhoitoon
- muut merkittävät vaikutukset

VAIKUTUSTEN ARVIOINNIN MENETELMÄT

Kaavan laatija suorittaa olemassa olevien tietojen keräyksen ja vaikutusten arvioinnin. Niitä tarkastellaan työn kuluessa kaavoittajan, maanomistajien, kunnan ja viranomaisten välisissä palavereissa.

VAIHTOEHDOT

Ranta-asemakaavan muutos asemakaavaksi koskee osaa kaavasta. Työn aloittamisesta on kunnanhallituksen käynnistämispäätös 14.7.2023 § 153. Merkittäviä toisistaan poikkeavia vaihtoehtoja ei laadita, koska rakentamisalueet pysyvät suurelta osaltaan ennallaan. Osallisten kuulemisten kautta edetään kohti lopullista kaavaratkaisua.

KAAVOITUKSEN KULKU, AIKATAULU JA PÄÄTÖKSENTEKO

Posion kunnanhallituksen päätös kaavan muuttamisen käynnistämisestä
14.7.2023 § 153

Työn aloittaminen, maastokäynnit, pohjakartan laatiminen, alustavat neuvottelut
07-09 / 2023

Kaavanmuutoksen vireilletulosta sekä osallistumis- ja arviointisuunnitelmasta ilmoittaminen kuulutuksella kunnan päättämässä ilmoituslehdissä, Internet -tiedottamisella ja informaatiolla muille osallisille.
18.10-17.11.2023

Kaavan valmisteluaineisto nähtävillä, mielipiteen esittämismahdollisuus, lausuntopyyntö
04-05 / 2024

Kaavaehdotuksen laatiminen, asiakirjojen viimeistely, havainnollistamisen parantaminen ja mahdolliset erillisselvitykset
06-09 / 2024

Kaavaehdotus nähtävillä maankäyttö- ja rakennuslain 65 § mukaisesti. Kunnan jäsenillä ja osallisilla on mahdollisuus esittää mielipiteensä (muistutus). Pyydetään tarvittavat lausunnot
10-12 / 2024

Kaavan hyväksyminen kunnanvaltuustossa
12 / 2024 – 02 / 2025

Hyväksymispäätöksestä on mahdollista valittaa Pohjois-Suomen hallinto-oikeuteen.

Suunnitelmia ja asiakirjoja tarkennetaan jatkuvasti työn kuluessa. Neuvotteluista ja osallistumisesta pidetään pöytäkirjaa. Tärkeimmät asiat dokumentoidaan kaavaselostuksessa. Kaava-aineisto on koko

työn ajan nähtävillä kaavoittajan kotisivuilla, jota kautta kommentteja ja palautetta voi antaa myös virallisten nähtävilläolojen ulkopuolella.

YHTEYSTIEDOT

KAAVOITTAJA:

Kimmo Mustonen
DI (maanmittaus, YKS 124)
0400 703 521

KimmoKaava
Kitkantie 34 F 40
93600 KUUSAMO
kimmo.mustonen@kimmokaava.fi
www.kimmokaava.fi

KUNTA:

Toni Pöllänen
rakennustarkastaja
040 8012 265
toni.pollanen@posio.fi

Posion kunta
Kirkkotie 1
97900 POSIO
www.posio.fi
kirjaamo@posio.fi

PALAUTE OSALLISTUMIS- JA ARVIOINTISUUNNITELMASTA

Mielipiteet osallistumis- ja arviointisuunnitelmasta voi esittää kunnan virkamiehille tai kaavoittajalle.

Kuusamossa, 3.10.2023, päivitetty viimeksi 16.4.2024

DI (maanmittaus, YKS 124)



Kimmo Mustonen