

LUONTO- JA LINNUSTORAPORTTI

31.12.2024



SUOMUSSALMI SAUKKOJÄRVEN RANTA-ASEMAKAAVAN LAAJENNUS

FM biologi Jyrki Mäkelä
Oravantie 27 A 4
9600 Kuusamo
jyrkimakela64@gmail.com

Sisällys

1	Johdanto	4
2	Selvitysalue	4
3	Aineisto ja menetelmät	5
3.1	Yleistä.....	5
4	Lähtötiedot.....	5
4.1	Kasvillisuus- ja luontotyyppiselvitys	6
4.2	Arvokkaat maisema- ja linnustokohteet	6
4.3	Linnustonselvitys	6
4.4	Epävarmuustekijät.....	7
5	Linnusto	8
5.1	Kartoituslaskennan tulokset	8
5.1.1	Saukon tila	8
5.1.2	Rinnemetsä	10
5.1.3	Saukkojoki.....	11
5.1.4	Kaarronlampi.....	12
6	Muu eläimistö.....	13
7	Arvokkaat maisema- ja luontokohteet.....	13
8	Kasvillisuus ja luontotyypit	14
8.1	Saukko tila	16
8.2	Rinnemetsä.....	17
8.3	Saukkojoki	18
8.4	Kaarronlampi	18
9	Lajitietopalvelun tiedot	19
10	Arvokkaat luontokohteet ja niiden arvottaminen	20
10.1	Kohteiden luokittelu	20
10.2	Lajien ja luontotyyppien uhanalaisuusluokitus	22
10.3	Luontodirektiivin liitteen IV(a) lajit ja lintudirektiivilajit	23
11	Saukkojärven ranta-asemakaavan laajennuksen arvokohteet.....	23
11.1	Saukon tilan ja Saukkojoen arvokohteet	23
11.2	Kaarronlammen arvokohde.....	25
12	Suosituksset maankäyttöön	25
13	Epävarmuustekijät	26
	Lähteet.....	26

Paikkatietoaineistot

Pohjakartat © Maanmittauslaitos WMS 2024

Ympäristöhallinnon avoimet paikkatiedot © Suomen ympäristökeskus (Syke) 2024

Kasvupaikkatiedot © Luonnonvarakeskus 2024, Suomen metsäkeskus 2024

Valokuvat

Kuvat ©Jyrki Mäkelä. Kansikuva: Saukon perinnemaisema, Suomussalmi 12.6.2024

1 Johdanto

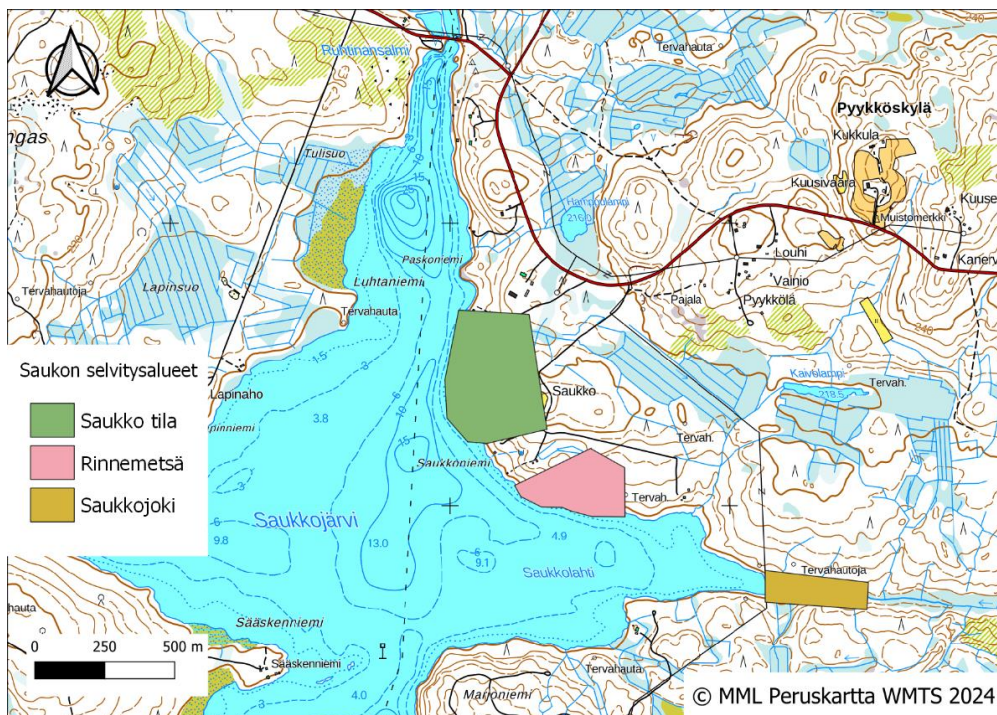
Raportti käsittää Suomussalmen Saukkojärven ranta-asemakaavan laajennukseen tarvittavat luontoselvitykset. Alueella on tehty perusteellinen linnustoselvitys, sekä yleispiirteinen kasvillisuus- ja luontoselvitys. Erityistä huomioita linnustossa on kiinnitetty uhanalaisten, EU direktiivilajien ja Suomen vastuulajien kartoittamiseen, sekä kasvillisuuden ja luontotyyppien esiintymiseen alueella.

Maastotyöt on tehty touko-kesäkuussa 2024. Luontoselvityksessä ja raportin laadinnassa on sovellettu Ympäristöministeriön uusia luontoselvitysten laadintaan, raportointiin ja vaikutusten arviointiin laadittuja ohjeita.

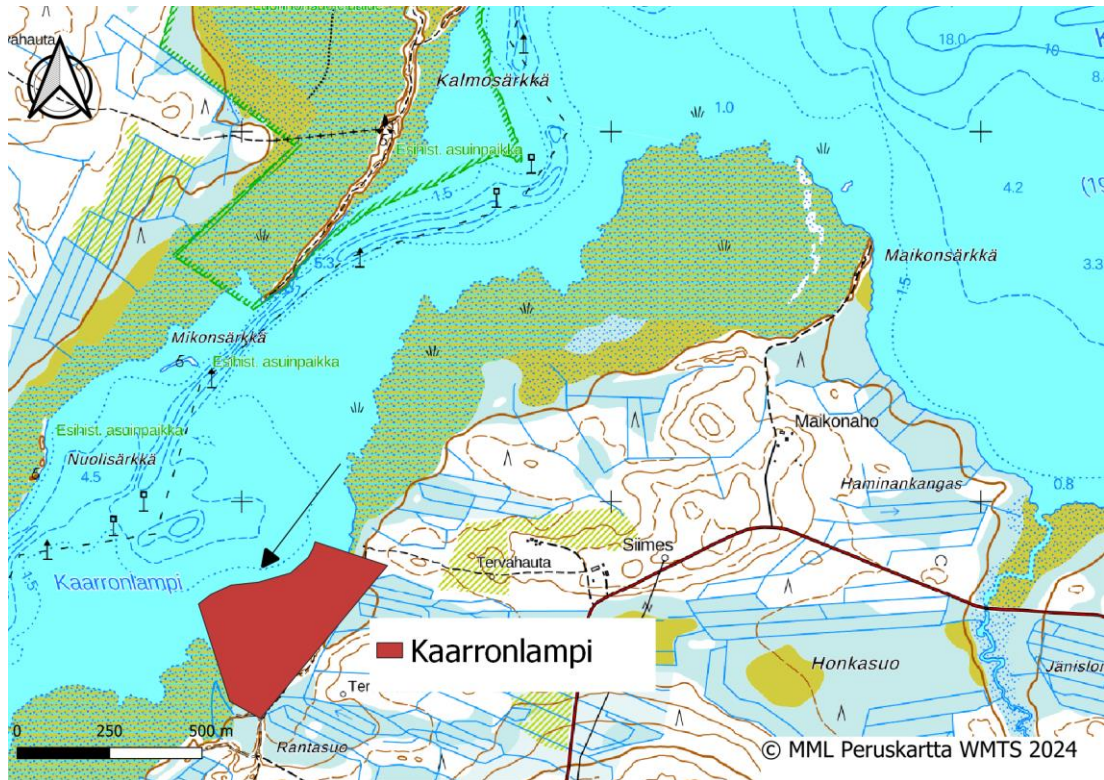
Lepakoiden, viitasammakoiden ja muiden eläinten ja kasvien esiintymistä on arvoitu lähinnä vain elinympäristön ja sijainnin perusteella.

2 Selvitysalue

Suomussalmen Saukkojärven ranta-asemakaavan laajennus käsittää neljä eri kohdetta, joista kolme (Saukko tila, Rinnemetsä ja Saukkojoki) sijaitsevat Pyyköskylässä Saukkojärven rannalla (kuva 1) ja neljäs kohde, Kaarronlampi (kuva 2), edellisistä 8 kilometriä koilliseen, lähempänä Juntusrantaa, saman Kiantajärven vesistön äärellä, lähellä Juntusjärveä.



Kuva 1. Saukon tila, Rinnemetsä ja Saukkojoki ovat tässä raportissa Suomussjärven ranta-asemakaavan laajennuksen kolme luonto- ja linnustoselvityksen kohdetta, jotka kaikki sijaitsevat Saukkojärven rannalla.



Kuva 2. Kaarronlammen selvitysalue sijaitsee Juntusrannan ja Juntusjärven eteläpuolella. Kaarronlampi on tämän raportin neljästä selvitysalueesta pohjoisin.

3 Aineisto ja menetelmät

3.1 Yleistä

Luonnonolojen selvittämisen tavoitteena on paikantaa luonnon monimuotoisuuden kannalta arvokkaat alueet sekä alueella mahdollisesti esiintyvä uhanalainen ja harvinainen lajisto, jotta nämä voidaan huomioida maankäytön suunnittelussa.



Kuva 3. Metsähanhen sulka Kaarronlammen rannalla 12.6.2024.

4 Lähtötiedot

Selvitykseen kuuluivat lähtöaineiston kokoaminen ja sen analysointi, maastoinventoinnit sekä raportointi. Maastotöiden tueksi selvitettiin suunnittelualueen ja sen lähistön tiedossa olevat uhanalaisten lajien esiintymätiedot Suomen

Lajitietokeskuksen tietokannasta (tarkistusajankohta 10/2024). Käytetty lähdeaineisto ilmenee kokonaisuudessaan lähdeluettelosta.

Lajitietokeskuksen havaintoja pyydettiin viranomaisrajauksella ajanjaksolta 1.1.2010-30.10.2024 seuraavista lähteistä: 2024 Uhanalaiset lajit (LSA 2023/1066, liite 6), Erityisesti suojeltavat lajit (LSA 2023/1066, liite 6), Koko maassa rauhoitetut eläinlajit (LSA 2023/1066, liite 1), Pohjois-Pohjanmaan ja Kainuun maakuntien eteläpuolella rauhoitetut eläinlajit (LSA 2023/1066, liite 2), Koko maassa rauhoitetut kasvilajit (LSA 2023/1066, liite 3), Pohjois-Pohjanmaan ja Kainuun maakuntien eteläpuolella rauhoitetut putkilokasvit (LSA 2023/1066, liite 4), Pohjois-Pohjanmaan, Kainuun ja Lapin maakunnissa rauhoitetut putkilokasvit (LSA 2023/1066, liite 5), Suuret petolinnut (LSL 2023/9, 73 §), EU:n luontodirektiivin II-liite, EU:n luontodirektiivin IV-liite, EU:n lintudirektiivin I-liite, EU:n lintudirektiivin muuttolinnut.

Aineistohaku rajattiin polygonityökalulla ulottuen noin 4 kilometrin säteellä kaikista neljästä tutkitusta kohteesta, eli Saukon tila, Rinnemetsä, Saukkojoki ja Kaarronlampi (Lajitietokeskus/HBF.96775).

4.1 Kasvillisuus- ja luontotyyppiselvitys

Kasvillisuus- ja luontotyyppiselvitys tehtiin maastokaudella 2024. Tavoitteena oli selvittää alueen luonnon yleispiirteet, alueella esiintyvä tyyppinen kasvilajisto ja luontotyypit sekä kasvillisuudeltaan arvokkaat alueet. Kasvillisuutta tutkittiin touko-kesäkuussa lintuselvityspäivinä, heti lintuselvitysten päätyttyä 29.5., 30.5. ja 12.6.2024. Luontotyypit määritettiin Kontulan ja Raunion (2018) mukaan.

Luontotyyppettä määrittäessä tehtiin kasvilajien lisäksi havaintoja maisemasta, luonnontilasta, puuston rakenteesta, lahopuun määrästä, maankäytöstä sekä eläimistöä, kuten nisäkkäistä, sammakoista ja perhosista.

4.2 Arvokkaat maisema- ja linnustokohteet

Suomen ympäristökeskuksen (SYKE) tietokannoista selvittiin lähimmät valtakunnallisesti tärkeät maisema-alueet. Birdlife Suomen tiedoista voitiin selvittää kansainvälisesti tärkeät lintualueet (IBA), kansallisesti tärkeät lintualueet (FNIBA), maakunnallisesti tärkeät lintualueet (MAALI), sekä Suomen muuttolintujen päämuuttoreitit. Maisemaselvitys perustuu olemassa olevaan aineistoon, karttatarkasteluihin sekä maastoinventointiin. Maisemalliset tekijät kartoitettiin luontoselvityksen maastotöiden yhteydessä kesällä 2024.

4.3 Linnustonselvitys

Saukonseudun neljän osa-alueen linnustoa selvitettiin Luonnontieteellisen keskusmuseon linnustonseurantamenetelmää, kartoituslaskentaa, soveltaen touko-kesäkuussa 2024 kolmena päivänä. Kartoituksessa selvitettiin koko maa-alueen, ranta-alueiden ja lähivesien vesilinnusto noin 300 metrin säteellä rannasta.

Pesimälinnuston selvitys tehtiin Saukon tilalla ja Rinnemetsässä 29.5.2024 klo 21:05-23:30 ja 30.5.2024 klo 03:30- 09:50, sekä 12.6. klo 05:25-08:25, Saukkojoella 30.5.2024 klo 06:05-07:30 ja 12.6.2024 klo 09:00-10:20. Kaarronlammen linnustokartoituksia tehtiin 29.5.2024 klo 18:40-20:05, 30.5.2024 klo 10:20- 12:30, sekä 12.6. klo 12:30-14:45. Lämpötila oli kaikkina

selvityspäivänä noin 10 asetta, tai enemmän. Tuulisuus oli kaikkina päivänä heikkoa (0–3 m/s). 12.6. laskenta kuitenkin keskeytettiin aamulla 20 minuutin ajaksi kohtuullisen vesisateen vuoksi.

Kartoituslaskennan päämääränä oli selvittää hankealueen ja sen lähivaikutusalueen pesimälinnuston yleispiirteet sekä suojelullisesti arvokkaiden lajien esiintymistä. Huomionarvoisia lajeja ovat uhanalaisiksi tai erityistä suojelua vaativiksi säädetyt lajit, EU:n lintudirektiivin liitteen I lajit (79/409/ETY), Suomen Punaisen kirjan uhanalaiset ja silmälläpidettävät lajit (Hyvärinen ym. 2019), Suomen kansainväliset vastuulajit (Rassi ym., 2001) sekä alueellisesti uhanalaiset lajit (Ympäristöministeriö & Suomen ympäristökeskus, 2021).

Hankealueella tai sen läheisyydessä sijaitsevien petolintujen tai suojelullisesti arvokkaiden lajien pesäpaikkatietoja selvitettiin Helsingin yliopiston Luonnontieteellisen keskusmuseon yhteydessä toimivan Rengastustoimiston tietokannoista, sääksirekisteristä ja suojelunarvoisten petolintujen pesäpaikkarekisteristä.

Havaituista lajeista on tehty kartoituslaskentaohjeiden mukaiset parimäärätulkinnat. Vesi- ja rantalinnuston osalta parimäärien tulkinassa on käytetty Luonnontieteellisen keskusmuseon ohjetta vesilintulaskennoista (www.luomus.fi/vesilintulaskenta). Linnuston kannalta arvokkaat alueet rajattiin havaintojen perusteella.



Kuva 4. Räkättirastaan poikaspesä Saukon tilalla 12.6.2024.

4.4 Epävarmuustekijät

Selvitystyön epävarmuustekijät liittyvät luonnon vuotuiseseen vaihteluun sekä maastoinventointien rajalliseen kestoan. Inventointitulokset ilmentävät aina hetkellistä luonnon tilaa, joka voi jossain määrin vaihdella vuosittain. Usein lajien esiintyminen vaihtelee sekä vuodenajan että vuosien välillä. Epävarmuustekijöitä pienentää se, että lähtötietoina on käytetty lajitietopalvelun monipuolisia, eri eliöryhmien havaintoja (Lajitietohaku 10/2024).

5 Linnusto

5.1 Kartoituslaskennan tulokset

5.1.1 Saukon tila

Saukon tilan alueelta löydettiin 30 pesivää lintulajia, joiden yhteinen parimäärä oli yhteensä 77 lintuparia. Linnuston tiheys on huomattavan suuri, sillä kartoitettava alueen koko huomioiden linnuston kokonaistiheys on noin 600 lintuparia neliökilometrillä, mikä on moninkertainen Kainuun keskimääräiseen lintutiheyteen verrattuna. Linnuston runsaus ja monipuolisuus johtuu alueen kasvillisuuden rehevyydestä ja elinympäristön monipuolisuudesta. Kahden kartoituskerran lajit, parimäärät ja alueella pesivien lintujen arvioidut parimäärät, sekä lajien suosimat elinympäristöt on esitetty taulukossa 1.

Saukon tilan lintulajeista valtaosa, eli 21 lajia ovat metsien pesimälajeja. Niistä 7 lajia on niin kutsuttaja metsien yleislajeja, 9 havumetsissä pesiviä ja 4 lajia suosii lehtimetsiä. Saukon tilan yleisimmät metsissä pesivät lajit ovat harmaasieppo (7 pesivää paria), pajulintu (6), peippo (6), sekä kuusikoita suosivat vihervarpunen (5) ja Suomen pienin pesimälintu, vain 4 grammaa painava hippiaäinen (5). Hömötiainen (3) suosii Saukon vanhimpia metsäalueita.

Saukon metsien laulutaitureina kesän lintukonserteissa esiintyvät laulurastas (2 pesivää paria), mustarastas (3), punarinta (1), lehtokerttu (2) ja laulutaitojensa lisäksi harvinainen kultarinta (1), joka lauloi niityn laidalla kaunista vaihtelevaa säettä Saukon vanhan pihapiirin tuntumassa. Sirittäjän (2) lehtimetsistä kantautuva laulu muistuttaa hauskesti kolikon pyöritystä. Kirjosieppo (2 paria) ja leppälintu (1) pesivät tikan kovertamissa koloissa ja alueen linnunpöntöissä.

Saukon kulttuurimaiseman niittyä ja pihapiiriä asuttavat ilmassa hyönteisjahdissa kieppuvat haarapääskyt (3), pyrstöään keikuttavat västäräkit (2), varis (1) ja pensaikoissa laulava hernekerttu (1). Niityn kuuluvimpia lintuja ovat kuovi (1) ja rastaskolonian perustaneet räkättirastaat (9). Varsinaisia kosteikoita tai soita ei Saukon rinnealueella ole, siksi taivaanvuohi (1) ja liro (1) ovat näiden ympäristöjen ainoita edustajia linnustossa. Ranta-alueella pesivät pienet kahlaajalinnut, rantasipit (2).

Saukon biotoopit ovat varsin monipuolisia, mikä näkyy hyvin linnuston rakenteessa. Linnusto edustaa monenlaisten elinympäristöjen lintuja. Monipuolisinta linnusto on perinnemaisemaksi luokitellun niityn alueella ja sen reunoilla. Pensaikot, rehevä kasvillisuus ja puustoltaan monipuolinen metsä tarjoavat runsaasti ravintoa, pesäpaikkoja ja suojaa linnustolle. Myös alueen rakennukset; päärakennus, vanha navetta ja monet aitat tarjoavat linnuille pesäpaikkoja, jotka kelpaavat pääskyille, harmaasiepolle sekä räkätti- ja punakylkirastaille.

Valkoviklo tavattiin kartoituslaskennassa ruokailemassa alueella, mutta sen pesäpaikka on jossain Saukon ulkopuolella, siksi se on jätetty linnuston parimääräarvioiden ulkopuolelle. Metsästä löydettiin kuollut varpushaukka, jonka kuolinsyy ei selvinnyt, ehkä sen oli saalistanut joku suurempi haukka, tai huuhkaja.

Taulukko 1. Saukon tilan kolmen kartoituspäivän aikana tavatut lintulajit, niiden parimäärät, arvioitu alueella pesivä parimäärä ja lajin suosima elinympäristö.

Laji	29.5.– 30.5.	12.6.	PARIA	Elinympäristö
Rautiainen (<i>Prunella modularis</i>)	0	1	1	Havumetsät
Punarinta (<i>Erithacus rubecula</i>)	1	0	1	Havumetsät
Leppälintu (<i>Phoenicurus phoenicurus</i>)	1	0	1	Havumetsät
Laulurastas (<i>Turdus philomelos</i>)	1	2	2	Havumetsät
Tiltalti (<i>Phylloscopus collybita</i>)	1	1	1	Havumetsät
Hippiäinen (<i>Regulus regulus</i>)	2	5	5	Havumetsät
Vihervarpunen (<i>Carduelis spinus</i>)	4	5	5	Havumetsät
Pikkukäpylintu (<i>Loxia curvirostra</i>)	1	0	1	Havumetsät
Punatulku (<i>Pyrrhula pyrrhula</i>)	0	1	1	Havumetsät
Rantasipi (<i>Actitis hypoleucos</i>)	0	2	2	Karut sisävedet
Taivaanvuohi (<i>Gallinago gallinago</i>)	0	1	1	Kosteikot
Mustarastas (<i>Turdus merula</i>)	3	0	3	Lehtimetsät
Lehtokerttu (<i>Sylvia borin</i>)	2	1	2	Lehtimetsät
Kultarinta (<i>Hippolais icterina</i>)	0	1	1	Lehtimetsät
Sirittäjä (<i>Phylloscopus sibilatrix</i>)	2	2	2	Lehtimetsät
Metsäkivinen (<i>Anthus trivialis</i>)	1	0	1	Metsän yleislajit
Punakylkirastas (<i>Turdus iliacus</i>)	3	3	3	Metsän yleislajit
Pajulintu (<i>Phylloscopus trochilus</i>)	3	6	6	Metsän yleislajit
Harmaasieppo (<i>Muscicapa striata</i>)	4	7	7	Metsän yleislajit
Kirjosieppo (<i>Ficedula hypoleuca</i>)	2	0	2	Metsän yleislajit
Peippo (<i>Fringilla coelebs</i>)	5	6	6	Metsän yleislajit
Järripeippo (<i>Fringilla montifringilla</i>)	2	0	2	Metsän yleislajit
Kuovi (<i>Numenius arquata</i>)	0	1	1	Pellot ja rakennettu maa
Haarapääsky (<i>Hirundo rustica</i>)	3	1	3	Pellot ja rakennettu maa
Västäräkki (<i>Motacilla alba</i>)	2	1	2	Pellot ja rakennettu maa
Räkättirastas (<i>Turdus pilaris</i>)	9	9	9	Pellot ja rakennettu maa
Varis (<i>Corvus corone cornix</i>)	1	0	1	Pellot ja rakennettu maa
Hernekerttu (<i>Sylvia curruca</i>)	1	0	1	Pensaikko, avoin alue
Valkoviklo (<i>Tringa nebularia</i>)	1	0	0	Suot
Liro (<i>Tringa glareola</i>)	1	0	1	Suot
Hömötiainen (<i>Parus montanus</i>)	1	3	3	Vanhat metsät
YHTEENSÄ	57	59	77	

Saukon alueella pesivistä linnusta yhdeksän on niin sanottuja huomionarvoisia lajeja. Kaksi niistä on luokiteltu uhanalaisiksi, eli hömötiainen ja haarapääsky.

Hömötiainen on erittäin uhanalainen (EN), koska sen kanta on huvennut kovaa vauhtia. Hömötiaiskanta oli vielä 1990-luvulla elinvoimainen, mutta nyt sen kanta on vähentynyt noista vuosista alle puoleen. Syynä tähän on tehometsätalous. Hömötiaisen on tutkimuksissa havaittu välttelevän talousmetsiä, joista se ei löydä riittävästi ruokaa ja ravintoa. Hömötiaisen väheneminen on huomattu myös Kainuussa, jossa se on alueellisesti uhanalainen lintu (RT).

Haarapääsky on luokiteltu Suomessa vaarantuneeksi lajiksi (VU). Haarapääskyn kanta on puolittunut viimeisen 35 vuoden aikana. Maaseudun kulttuurimaisema on muuttunut ja Afrikan talvehtimisalueilla ja muuttomatkan varrella olevia kosteikkoja on kuivatettu, joiden uskotaan olevan syinä haarapääskyjen vähenemiseen. Saukon tila on mitä parhain ympäristö pääskyille, siellä riittää paitsi sopivia pesäpaikkoja, myös runsaasti hyönteisravintoa.

Saukon alueella pesivistä lajeista viisi on silmälläpidettäviä (NT), joka tarkoittaa näiden lajien harvinaistumista, muttei vielä varsinaista uhanalaisuutta. Silmälläpidettäviä lajeja ovat taivaanvuohi, kuovi, liro, västäräkki ja jättiläiskyyhkynen. Kuovi, rantasipi, liro ja leppälintu ovat Suomen kansainvälisiä vastuulajeja, koska niiden Euroopassa pesivästä kannasta hyvin huomattava osa pesii Suomessa. Liro on myös EU lintudirektiivin laji.

Taulukko 2. Saukon tilan linnuston kartoituksessa havaitut huomionarvoiset lajit ja niiden parimäärät. Valtakunnallisesti uhanalaiset ja silmälläpidettävät lajit selvitysalueella; EN = erittäin uhanalainen, VU = vaarantunut, NT = silmälläpidettävä laji. RT= alueellisesti uhanalainen, Lsl= luonnonsuojelulain mukaan uhanalainen, KVI= kansainvälinen, Suomen vastuulaji, EU= Lintudirektiivin liitteen I laji. Lajin suosima elinympäristö.

Laji	PARIA	Uhex	3b	Lsl.	KVI	EU	Elinympäristö
Taivaanvuohi (Gallinago gallinago)	1	NT					Kosteikot
Kuovi (Numenius arquata)	1	NT			x		Pellot, rakenn. alue
Rantasipi (Actitis hypoleucos)	2				x		Karut sisävedet
Liro (Tringa glareola)	1	NT			x	x	Suot
Haarapääsky (Hirundo rustica)	3	VU		U			Pellot, rakenn. alue
Västäräkki (Motacilla alba)	2	NT					Pellot, rakenn. alue
Leppälintu (Phoenicurus phoenicurus)	1				x		Havumetsät
Hömötiainen (Parus montanus)	3	EN	RT				Vanhat metsät
Jättiläiskyyhkynen (Fringilla montifringilla)	2	NT					Metsän yleislajit

5.1.2 Rinnemetsä

Rinnemetsässä havaittiin 11 lintulajia ja alueen lintujen parimääräksi saatiin yhteensä 16 lintuparia. Linnuston parimäärä on siten noin 100 lintuparia neliökilometriä kohden, mikä on varsin tavanomainen harvennetun kainuulaisen talousmetsän linnustotiheys. Lintulajisto on melko yksipuolinen, alueella pesi vain metsälajeja. Alueen pesimälajistoon kuuluvat lajit ovat kaikki Suomessa yleisiä lajeja.

Kaksi rinnemetsän lintua ovat kuitenkin huomionarvoisiksi luokiteltuja. Leppälintu on Suomen kansainvälinen vastuulaji ja jättiläiskyyhkynen luetaan Suomessa silmälläpidettäväksi lajiksi (NT), joka ei ole kuitenkaan varsinaisesti uhanalainen laji. Lajit ja niiden parimäärät, sekä suojelullinen status on esitetty alla olevassa taulukossa (taulukko 3).

Taulukko 3. Rinnemetsän kahdella kartoituskerralla havaitut lajit ja niiden parimäärät.

Huomionarvoiset lintulajit on tummennettu. UHEX, NT = silmälläpidettävä laji. KVI= kansainvälinen, Suomen vastuulaji. Lajin suosima elinympäristö.

Laji	29.5.	12.6.	PARIA	Uhex	KVI	Elinympäristö
Metsäkirvinen (<i>Anthus trivialis</i>)	1	1	1			Metsän yleislajit
Leppälintu (<i>Phoenicurus phoenicurus</i>)	1	0	1		x	Havumetsät
Laulurastas (<i>Turdus philomelos</i>)	2	1	2			Havumetsät
Punakylkirastas (<i>Turdus iliacus</i>)	0	2	2			Metsän yleislajit
Sirittäjä (<i>Phylloscopus sibilatrix</i>)	0	1	1			Lehtimetsät
Harmaasieppo (<i>Muscicapa striata</i>)	2	0	2			Metsän yleislajit
Talitiainen (<i>Parus major</i>)	1	0	1			Metsän yleislajit
Peippo (<i>Fringilla coelebs</i>)	1	1	1			Metsän yleislajit
Järripeippo (<i>Fringilla montifringilla</i>)	0	1	1	NT		Metsän yleislajit
Vihervarpunen (<i>Carduelis spinus</i>)	3	2	3			Havumetsät
Pikkukäpylintu (<i>Loxia curvirostra</i>)	0	1	1			Havumetsät
YHTEENSÄ	11	10	16			

5.1.3 Saukkojoki

Taulukko 4. Saukkojoen kahden linnustokartoituksen tulokset ja parimäärät, sekä lajin suosima elinympäristö. Huomionarvoiset lajit on tummennettu. Valtakunnallisesti uhanalaiset ja silmälläpidettävät lajit selvitysalueella; EN = erittäin uhanalainen, VU = vaarantunut, NT = silmälläpidettävä laji. RT= alueellisesti uhanalainen, KVI= kansainvälinen, Suomen vastuulaji, EU= Lintudirektiivin liitteen I laji.

Laji	29.5.	12.6.	PARIA	Uhex	KVI	Elinympäristö
Punarinta (<i>Erithacus rubecula</i>)	1	1	1			Havumetsät
Leppälintu (<i>Phoenicurus phoenicurus</i>)	0	1	1		x	Havumetsät
Hernekerttu (<i>Sylvia curruca</i>)	1	1	1			Pensaikot, puoliavoin
Tiltalti (<i>Phylloscopus collybita</i>)	0	1	1			Havumetsät
Pajulintu (<i>Phylloscopus trochilus</i>)	0	2	2			Metsän yleislajit
Hippiäinen (<i>Regulus regulus</i>)	1	1	1			Havumetsät
Peippo (<i>Fringilla coelebs</i>)	7	1	6			Metsän yleislajit
Järripeippo (<i>Fringilla montifringilla</i>)	1	0	1	NT		Metsän yleislajit
Vihervarpunen (<i>Carduelis spinus</i>)	5	2	4			Havumetsät
Pikkukäpylintu (<i>Loxia curvirostra</i>)	3	0	3			Havumetsät
Punatulku (<i>Pyrrhula pyrrhula</i>)	1	0	1			Havumetsät
Pohjansirkku (<i>Emberiza rustica</i>)	1	0	1	NT		Havumetsät
Pajusirkku (<i>Emberiza schoeniclus</i>)	0	1	1	VU		Kosteikot
YHTEENSÄ	21	11	24			

Saukkojoella tavattiin yhteensä 13 lintulajia ja alueen parimääräksi arvioitiin 24 lintuparia, mikä kuvastaa linnustoltaan melko monipuolista ja suurta linnuston tiheyttä. Saukkojoen selvästi yleisin pesimälintu on peippo. Seuraavaksi yleisimpiä ovat vihervarpunen ja pikkukäpylintu, joiden runsaus vaihtelee suuresti kuusen siemensadon mukaan. Saukkojoen neljä huomionarvoista lintulajia ovat

vaarantuneeksi luokiteltu (VU) pajusirkku (yksi pesivä pari), silmälläpidettävät lajit (NT) jättiläispeippo (1) ja pohjansirkku (1), sekä Suomen kansainväliseksi vastuulajiksi luettu leppälintu (1). Taulukossa 4 on esitetty Saukkojoen kartoituksen tulokset.

5.1.4 Kaarronlampi

Taulukko 5. Kaarronlammen kolmen linnustokartoituksen tulokset ja parimäärät, sekä lajin suosima elinympäristö. Huomionarvoiset lajit on tummennettu. Valtakunnallisesti uhanalaiset ja silmälläpidettävät lajit selvitysalueella; EN = erittäin uhanalainen, VU = vaarantunut, NT = silmälläpidettävä laji. RT= alueellisesti uhanalainen, KVI= kansainvälinen, Suomen vastuulaji, EU= Lintudirektiivin liitteen I laji.

Laji	29.5.- 30.5	12.6.	PARIA	Uhex	3b	KVI	EU	Elinympäristö
Laulujoutsen (Cygnus cygnus)	0	1	1			x	x	Karut sisävedet
Haapana (Anas penelope)	4	1	4	VU		x		Karut sisävedet
Tavi (Anas crecca)	2	1	2			x		Karut sisävedet
Sinisorsa (Anas platyrhynchos)	3	0	3					Karut sisävedet
Nuolihaukka (Falco subbuteo)	0	1	1					Kosteikot
Kurki (Grus grus)	1	0	1				x	Suot
Töyhtöhyyppä (Vanellus vanellus)	1	1	1					Pellot, rak. maa
Suokukko (Calidris pugnax)	20	0	8	CR			x	Suot
Jänkäkurppa (Lymnocyptes minimus)	1	0	1		RT	x		Suot
Taivaanvuohi (Gallinago gallinago)	1	1	1	NT				Kosteikot
Pikkukuovi (Numenius phaeopus)	1	0	1			x		Suot
Kuovi (Numenius arquata)	2	0	2	NT		x		Pellot, rak. maa
Valkoviklo (Tringa nebularia)	2	0	2	NT		x		Suot
Liro (Tringa glareola)	2	0	2	NT		x	x	Suot
Naurulokki (Croicocephalus ridibundus)	1	0	1	VU				Kosteikot
Kalalokki (Larus canus)	1	0	1					Karut sisävedet
Lapintiira (Sterna paradisaea)	1	0	1				x	Saaristo
Metsäkivinen (Anthus trivialis)	1	0	1					Metsän yleislajit
Harmaasieppo (Muscicapa striata)	1	0	1					Metsän yleislajit
Kirjosieppo (Ficedula hypoleuca)	1	1	1					Metsän yleislajit
Varis (Corvus corone cornix)	1	0	1					Pellot, rak. maa
Peippo (Fringilla coelebs)	0	1	1					Metsän yleislajit
Jättiläispeippo (Fringilla montifringilla)	1	1	1	NT				Metsän yleislajit
Pikkukäpylintu (Loxia curvirostra)	1	0	1					Havumetsät
Pohjansirkku (Emberiza rustica)	1	0	1	NT				Havumetsät
YHTEENSÄ	50	9	41					

Kaarronlammen alueella tavattiin pesivänä 25 lintulajia ja 41 lintuparia. Alueen kosteikkolajisto on varsin monipuolinen. Huomio kiinnittyy lajistossa suureen määrään lintulajeja, jotka ovat vähentyneet Suomessa ja laajemminkin (taulukko 5).

Kaarronlammella pesivistä linnuista uhanalaisia ovat äärimmäisen uhanalainen suokukko (8 pesivää paria), vaarantuneita (VU) haapana (4) ja naurulokki (3). Jänkäkurppa (1) on Kainuussa alueellisesti uhanalainen lintulaji (RT). Kaarronlammen lintulajista kahdeksan (laulujoutsen, haapana, tavi, jänkäkurppa, pikkukuovi, pikkukuovi, valkoviklo ja liro) luetellaan Suomen kansainvälisiksi vastuulajeiksi (KVI). EU:n lintudirektiivin liitteen I lajeja pesii Kaarronlammella viisi (laulujoutsen, kurki, suokukko, liro ja lapintiira). Uhanalaisten lintulajien lisäksi Kaarronlammella pesii kuusi silmälläpidettävää lintulajia (NT, taulukko 5).

Metsälajisto on Kaarronlammella vähäinen, koska alueella on vain vähän metsäpinta-alaa.

6 Muu eläimistö

Alueelta ei tunneta viitasammakon tai liito-oravan esiintymiä (Lajitietohaku 10/2024). Liito-oravalle tärkeitä lehtipuita, kuten haapoja, on vain jonkin verran Saukon tilan alueella. Lepakoille voisi soveltua Saukon tilan ympäristö, jossa on myös lepakoille talvehtimis- ja lepopaikoiksi sopivia rakennuksia, sekä riittävän sulkeutunutta ja vanhaa metsää. Myös Kaarronlammella ja Saukkojoella voi olla potentiaalia lepakoiden saalistusalueena.

Kaarronlammen kosteikolla havaittiin runsaasti sudenkorentoja, joita saalisti myös alueella esiintyvä nuolihaukka. Kaarronlammen kosteikko on potentiaalinen ympäristö monipuoliselle hyönteislajistolle. Saukon tilan niityllä havaittiin kymmenittäin perhosia, vaikka kartoitusaikana ennen kesäkuun puoliväliä ei vielä ollut perhosten paras lentoaika. Saukon tilalla oli myös varsin monipuolisesti ja runsaslukuisesti muita hyönteisiä, esimerkiksi mehiläisiä, kimalaisia, kukkakärpäsiä ja monia muita kaksisiipisiä.

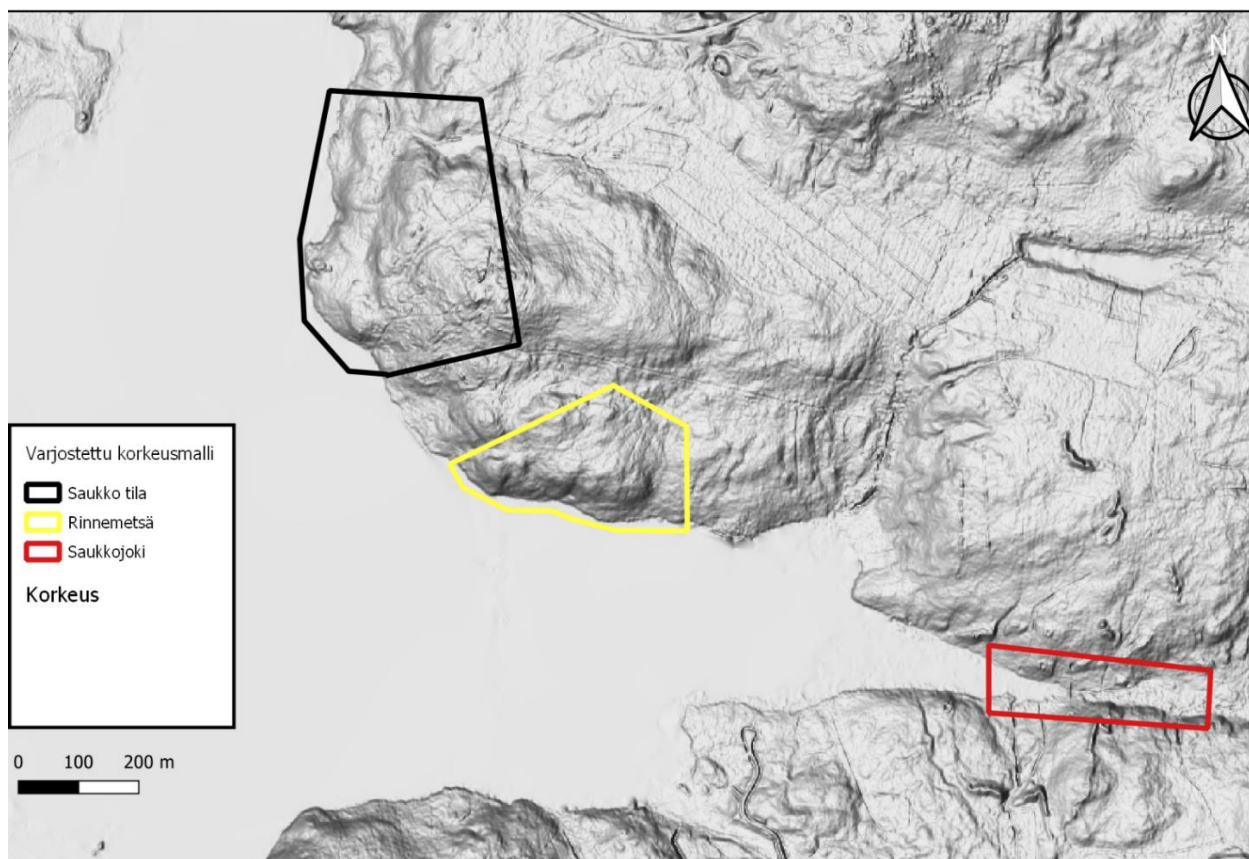
Saukkojoella on asunut merkeistä päätelle jo useita vuosia majava, jonka syönnösjälkiä oli jokivarressa 150 metrin matkalla, lähellä jokisuuta. Majavasta tehtiin myös näköhavainto Saukkojärven rannalla. Majavan lajista ei ole tietoa olisiko se alkuperäistä lajistoamme edustava euroopanmajava, vai istutettu kanadanmajava.

Hirven syöntijälkiä löytyi useamalta alueelta.

7 Arvokkaat maisema- ja luontokohteet

Selvitetyn Saukkojärven ranta-asemakaavan laajennusalueella tai sen läheisyydessä ei ole valtakunnallisesti tärkeitä maisema-alueita (Suomen ympäristökeskus 2021). Alueella tai sen läheisyydessä ei ole myöskään linnustollisesti merkittäviä IBA tai FINIBA alueita (BirdLife 2002, 2016, 2022). Maakunnallisesti tärkeitä linnustoalueita (MAALI-alueet) ei ole Kainuun lintutieteellisen alueelta rajattu ollenkaan, mutta yksi sellainen voisi hyvinkin olla Kaarronlampea ympäröivät kosteikot, sillä alueen linnusto on laajemminkin hyvin merkittävä kosteikkolintujen esiintymisalue.

Saukkojärven ranta-asemakaavan alueella tai läheisyydessä ei ole minkään suojeluohjelmien alueita (Suomen ympäristökeskus 2024).



Kuva 5. Saukkojärven kolmen selvitysalueen ympäristössä korkeusvaihtelut ovat melko suuria.

Saukkojärven ympäristössä, etenkin Saukon tilan ja Rinnemetsän alueella korkeusvaihtelut ovat melko suuria. Rinteet viettävät melko jyrkästi kohti rantaa, joka elävöittää paljon maisemakuvaa (kuva 5).

Maisemallisesti ylivoimaisesti edustavin on Saukon tilan perinnemaisemat vanhoine piha- ja niittyrakennuksineen. Kukkaniitty suorastaan hehkuu kesällä luonnonkauneutta ja monipuolisuutta. Myös Kaarronlammen kosteikko ja sen rannalla hiukan katkeilevana kulkeva, muutaman metrin korkuinen harjanne on paikallisesti edustava.

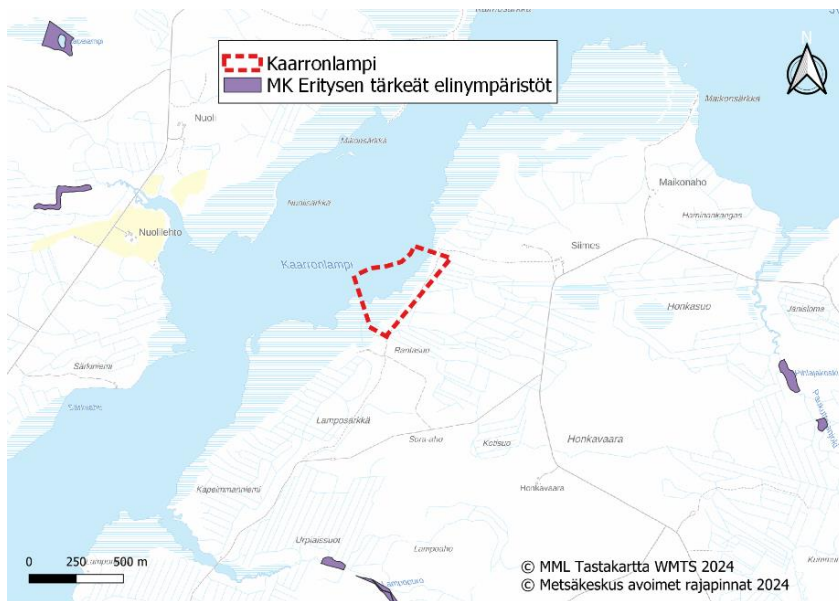
8 Kasvillisuus ja luontotyypit

Ranta-asemakaavan laajennusalueella, tai sen läheisyydessä ei ole Suomen Lajitietokeskukselle osoitetun haun perusteella uhanalaisia, tai silmälläpidettäviä kasvilajeja (Lajitietokeskus 10/2024).

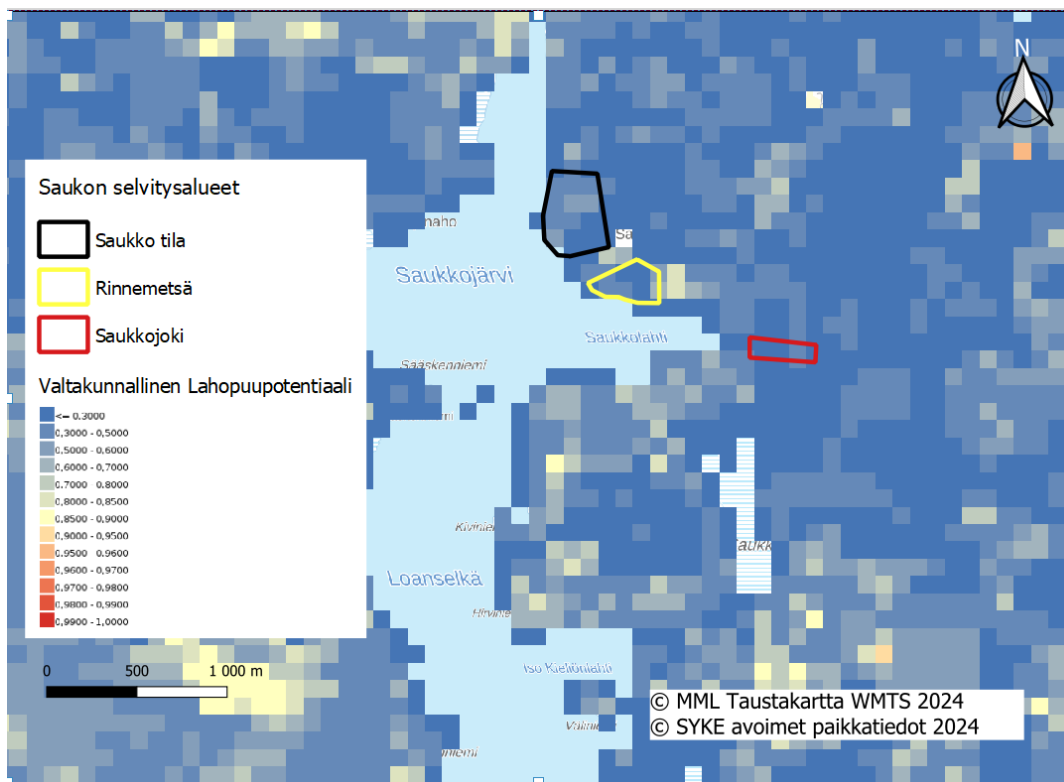
Alueella ei ole myöskään metsäkeskuksen määrittelemiä erityisen tärkeitä elinympäristöjä (Suomen Metsäkeskus 2023), eikä myöskään Suomen Ympäristökeskuksen paikkatietojen mukaan monimuotoisuudelle lahoppuupotentiaalin mukaisia tärkeitä metsiä (Suomen ympäristökeskus 2023).



Kuva 6. Metsäkeskuksen (MK) määrittelemät erityisen tärkeitä elinympäristöt sijaitsevat kaukana kolmesta eteläisimmästä selvitysalueesta.



Kuva 7. Metsäkeskuksen (MK) määrittelemät erityisen tärkeitä elinympäristöt Kaarronlammen ympäristössä ovat nekin kaukana.



Kuva 8. Lahopuupotentiaali on vähäistä Saukon ranta-asemakaava-alueen laajennusalueella.

Lahopuuta havaittiin myös maastopäivinä kaikille alueilla vähän. Lahopuustoa ei ollut juuri ollenkaan Rinnemetsässä. Eniten sitä oli paikallisesti Saukkojoen rannoilla, missä majavat ja tulvavesi olivat synnyttäneet lahoa lehtipuuta jokivarrelle. Saukon tilalla oli yksittäisiä lahopuita.

8.1 Saukko tila

Saukon tilalla kasvillisuus on kaikkein monipuolisinta. Puustossa havupuiden lisäksi on paljon ja monipuolisesti lehtipuita. Koivujen lisäksi pihlajat, haavat, raidat, tuomet ja paljut kasvavat paikoin runsaina ja monipuolistavat puustoa, etenkin niittyjen reunoilla. Paikoin puusto on yli 100-vuotiasta.

Maisemassa ja luonnossa voi erottaa useampia luontotyyppejä. Niitty on perinnemaisemaa parhaimmillaan. Paikoin niityllä on pensasmaisuutta, pajujen lisäksi kasvaa katajaa, vadelmaa ja metsäruusua. Niitty- ja ruohokasvit vallitsevat laajasti. Niityllä kasvaa metsäkurjenpolvea, niittyleinikkiä, puna-ailakkia, koiranputkea, kulleroa, poimulehteä, huopaohdaketta, karhunputkea, mesiangervoa, sanikkaisia, oravanmarjaa ja mesimarjaa, kastikoita ja muita heinäkasveja. Hyönteislajisto on hyvin monipuolinen ja runsas. Myös linnusto on täällä monipuolinen. Luontotyyppi on perinnemaisemaa, jossa on piirteitä tuoreista ja kosteista niityistä. Luontotyyppi on äärimmäisen uhanalainen koko maassa (CR).

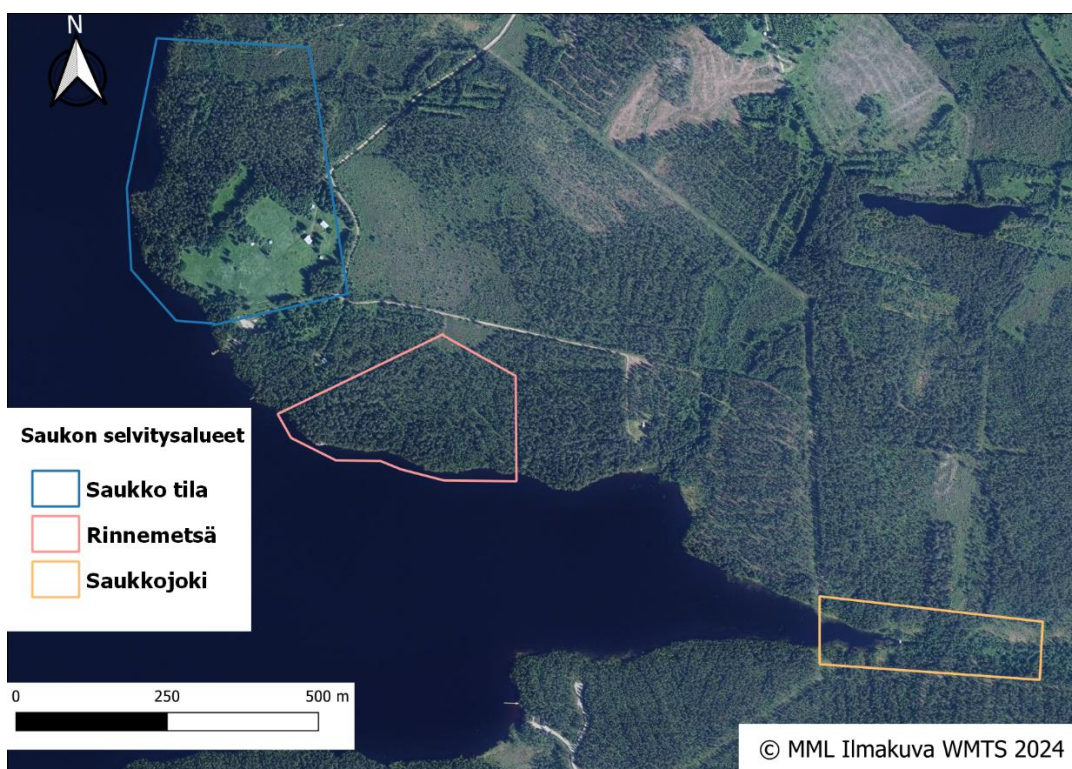
Paikoin metsät ovat vahoja sekametsiä, jossa männyt kohoavat 25 metriin ja seassa on myös koivun lisäksi raitaa. Katajat ja pienet kuuset kasvavat valtapuuston alla ja kenttäkerroksessa kasvaa metsäimarretta, metsäkurjenpolvea ja oravanmarjaa, missä maisema muistuttaa vanhaa hakamaata.

Paikoin tuore, tai lehtomainen kangasmetsä on soistunutta ja kenttäkerroksessa kasvavat suokasvit suopursu, juolukka, variksenmarja, kanerva, hilla, puolukka ja mustikka. Tällä alueella pohjakerroksesta erottuvat seinä-, kerros-, karhun- ja rahkasammalet. Pensaskerroksessa kasvaa

katajaa ja pieniä koivuja. Puustossa esiintyy mäntyä, kuusta, koivua ja raitaa. Täällä on myös eniten lahoppua.

Pohjoisimmassa osassa Saukon tilaa on mäntytaimikkoa, jossa taimikon korkeus on noin 5 metriä, alue on äestetty. Alue on kuivaa kangasmetsää, jossa kenttäkerroksessa kasvaa kanervaa, juolukkaa, mustikkaa ja variksenmarjaa. Täällä taimikon pohjakerroksen vallitsevin sammal on seinäsammal.

Saukon tilan metsät ovat erilaisten tuoreiden kankaiden alatyyppejä. Suuri osa Saukon metsistä kuuluu varttuneista vanhoihin lehtipuuvaltaisiin, lehtomaisiin ja tuoreisiin kankaisiin kuuluviin metsätyyppeihin. Nämä metsätyypit ovat Suomessa uhanalaisuudeltaan vaarantuneita metsätyyppejä (VU).



Kuva 9. Saukkojärven kolme eteläisintä selvitysaluetta ilmakuvassa.

8.2 Rinnemetsä

Rinnemetsässä kasvaa harvennettua havumetsää, jonka puuston ikä on noin 50–80-vuotiaista. Havupuut ovat 15–20 metriä korkeita ja valtapuusto on rinnankorkeudelta 25 cm läpimitaltaan. Paikoin metsä on nuorempaa. Pensakerroksessa kasvaa katajaa, koivua, pihlajaa ja kuusta. Varvut hallitsevat kenttäkerrosta: mustikka, puolukka, kanerva, variksenmarja, juolukka, suopursu ja metsätähti. Pohjakerroksessa erottuu täällä seinäsammal, kerrossammal, karhunsammal ja rahkasammalet. Lahoppua ei ole juuri ollenkaan.

Luontotyyppiltään Rinnemetsä on varttunutta havupuuvaltaista tuoretta kangasta, joka on silmälläpidettävä (NT), mutta ei uhanalainen luontotyyppi.

8.3 Saukkojoki

Saukkojoki laskee Saukkojärveen. Jokivarsi ja koko alue on enimmäkseen tiheäpuustoista sekametsää, etenkin jokivarsi. Valtapuuna on kuusi ja koivu. Paikoitellen kasvaa varttunutta mäntyä. Koivun lisäksi lehtipuuna esiintyy pajuja ja harmaaleppää, haapoja on hyvin vähän, tai ei ollenkaan. Sekametsän puuston korkeus vaihtelee enimmäkseen 8–15 metrin välillä. Kapea puronvarsi on luonnontilainen, keväällä tulviva, synnyttäen pienialaisia tulvaniittyjä, jotka ovat soistuneita, rämekorpi vaihettumia.

Puronvarsi on majavan asuttama ja sen varrella on kymmeniä majavan kaatamia ja kuorimia koivuja, haapoja ei täällä esiinny. Saukkojoen suulle on rakennettu puinen silta.



Kuva 10. Kapean Saukkojen varrella on runsaasti majavan syönnöksiä. Kuva on otettu noin 100 metriä Saukkojoen suulta ylävirtaan 30.5.2024.

Saukkojoen alue kuuluu luontotyyplitään luokkaan havumetsävyöhykkeen purot ja pikkujoet, joka Pohjois-Suomessa lukeutuu silmälläpidettäviin luontotyyppisiin (NT).

8.4 Kaarronlampi

Kaarronlammella hyvin erilaiset luontotyypit vaihtuvat luontotyyppistä toiseen muutaman kymmenen metrin matkalla. Maa-alueella metsä- ja suotyypit vaihtuvat ilman selviä rajoja erilaisiksi ranta- ja järviolueiden luontotyypeiksi. Maa-alueella on varttunutta tuoretta kangasta ja suotyyppinä korpea, rämettä ja nevaa. Rannan suuntaisesti kulkee kapea, muutaman metrin korkuinen ja katkeileva, välillä suoksi muuttuva harjanne. Harjanteella kasvaa mäntyä, kuusta ja

koivua, sekä muutamia raitoja. Mäntyjen keskikorkeus on 13-16 metriä ja ne ovat rinnankorkeudelta noin 20 cm vahvoja, suurimat yli 40 cm. Paikoin löytyy muutamia vanhoja, kelottuneita mäntyjä. Kenttäkerroksessa kasvaa varvustoa, puolukkaa ja mustikkaa, pohjakerroksessa yleisin sammal on seinäsammal.

Kaarronlammen rannat ovat luhtaista kosteikkoa, jossa kasvaa erilaisia saroja, raatetta ja pajuja. Rannalla kasvavat suokasveja suopursu, vaivero, juolukka, variksenmarja, puolukka, suokukka, sekä tupas- ja luhtavilla. Pohjakerroksessa kasvaa rahkasammalia.

Kosteikkorannat pursuavat hyönteisiä. 12.6. yhdestä paikasta saattoi laskea yli 50 sudenkorentoa lennossa! Erilaisen hyönteisten ja hämähäkkien määrä oli suuri. Rämeen puolella perhosista havaittiin nokiperhosia ja sinisiipiä.

Parhaiten Kaarronlampea kuvastaa luonnehdinta kosteikko.



Kuva 11. Kaarronlampi on rehevä kosteikko, jossa kasvillisuus, pesimälinnusto ja muu eläimistö on varsin monipuolista 12.6.2024.

9 Lajitietopalvelun tiedot

Suomen lajitietopalvelun tiedoista löytyi vain hyvin vähän havaintoja huomionarvoista kasvi- ja eläinlajeista Saukkojärven selvitysalueiden ympäristöstä (Lajitietohaku 10/ 2024).

Lajitietopalvelun havaintojen mukaan Saukkojärven alueella, alueiden välillä, tai niiden läheisyydessä ei ole tehty havaintoja uhanalaisista linnusta, nisäkkäistä, viitasammakosta tai

kasveista. Näin ollen esimerkiksi liito-oravia ei esiinny, tai kotkia, tai muita petolintuja ei pesi alueella tai niiden lähistössä.

Lähin merkittävä kasvihavainto on 4 kilometrin päästä Saloniemestä, josta on havainto lapinleinikistä. Kalasääskestä on ilmeinen pesimähavainto Saukon tilalta noin 2 kilometrin päästä vuodelta 2017. Kanahaukan pesälöytö on tehty muutama vuosi sitten 3 kilometriä Saukkojoelta. Muita merkittäviä lintuhavaintoja ei ollut 4 kilometrin säteellä selvitysalueilta Lajitietokeskuksen tietokannoissa vuosilta 2010–2024.

10 Arvokkaat luontokohteet ja niiden arvottaminen

10.1 Kohteiden luokittelu

Arvokkaiksi luontokohteiksi luetaan kohteet, jotka merkittävästi lisäävät tarkasteltavan alueen luontoarvoja. Luontokohteita suojellaan tai huomioidaan maankäytössä luonnon monimuotoisuuden turvaamiseksi ja lajien elinympäristöjen säilyttämiseksi. Arvokkaat luontokohteet ja alueet arvotetaan luonnonarvoihin perustuvien kriteerien perusteella.

Varsinaisia arvoluokkia on neljä ja loput alueet jäävät niiden ulkopuolelle. Arvoluokitus pohjautuu seuraavaan jaotukseen (sovellettu Mäkelä ja Salo 2021):

Luokka 1: Lainsäädännöllä turvatut kohteet

Luokkaan kuuluvat kohteet ovat lainsäädännön määrittämiä kohteita. Luokkaan kuulumiseen ei sisälly tapauskohtaista harkintaa. Luokkaan kuuluvat seuraavat alueet ja kohteisiin kuuluvat esimerkiksi luonnonsuojelualueet, Natura2000 -kohteet, suojeluohjelmien kohteet, luontotyyppien rajatut esiintymät, vesilaissa suojellut luontotyyppien kohteet, direktiivilajien rajatut alueet, luonnonmuistomerkit ja isojen petolintujen rauhoitetut pesäpuut.

Luokka 2: Erityisen tärkeät kohteet

Luokan kohteet ovat luonnon monimuotoisuuden kannalta erityisen tärkeitä. Luokan kriteerejä ovat alueen tärkeys ekologisen verkoston kannalta sekä luontotyyppien ja lajien uhanalaisuus, hallinnollinen asema ja esiintymien merkittävyys.

Tähän luokkaan kuuluvat esimerkiksi valtakunnallisesti ja maakunnallisesti merkittävät luontokohteet, ekologisen verkoston takia merkittävät kohteet, uhanalaisten lajien ja luontotyyppien merkittävät esiintymät, direktiivilajien merkittävät pesimä-, levähdys-, ruokailu-, talvehtimis- ja sulkimisalueet ja lepakoiden tärkeät saalistusalueet (EUROBATS).

Luokka 3: Monimuotoisuutta turvaavat kohteet

Tähän kuuluvat kohteet ovat luonnon monimuotoisuuden kannalta tärkeitä. Luokan kriteerejä ovat esimerkiksi alueen tärkeys ekologisen verkoston kannalta sekä luontotyyppien ja lajien uhanalaisuus, ja esiintymien merkittävyys. Luokkaan kuuluvat myös muut huomioitavat kohteet, jotka voivat olla yhä puutteellisesti tunnettuja.

Näitä ovat esimerkiksi maakunnan vastuulajien tai ominaisten luontotyyppien esiintymät, paikallisesti arvokkaat luontokohteet, jota ovat ennalta tunnettuja, uhanalaisten lajien ja

luontotyyppien esiintymät, muuttolintujen tärkeitä pesimä-, levähdys-, ruokailualueita tai direktiivilajien esiintymiä.

Luokka 4: Muut huomionarvoiset kohteet

Tässä luokassa alueella esiintyy erilaisia monimuotoisuutta tukevia luonnonarvoja. Kohteet ovat monesti paikallisesti tärkeitä, ja niiden huomioimisessa tarvitaan tapauskohtaista soveltamista enemmän kuin luokissa 1–3. Tähän voi kuulua lajistollisesti arvokkaita ihmisen luomia uusympäristöjä. Myös ekologisista yhteyksiä tukevat kohteet voivat kuulua tähän arvottamisessa.

Luokkaan kuuluvat mm. metsäkanalintujen soidinpaikat, riistalajeille tärkeitä alueet, suuret puut, rauhoitettujen lajien esiintymät, alueellisesti uhanalaisten lajien ja luontotyyppien esiintymät, tai vaikkapa sorakuopat, jotka ovat tärkeitä törmäpääskylle.

Tavanomainen luonto

Tavanomaisella luonnolla tarkoitetaan aluetta, jolla ei katsota olevan erityistä arvoa luonnon monimuotoisuudelle tai ekologisille yhteyksille. Tällaisia voivat olla esimerkiksi talousmetsät ja ojitetut suot. Tavanomaisella luonnolla voi kuitenkin suunnittelussa olla oma arvonsa esimerkiksi, jos se soveltuu metsästys- tai virkistysalueeksi.

Luokka / Kohteet	1 Lainsäädännöllä turvatut kohteet	2 Erytysen tärkeit kohteet	3 Monimuotoisuutta turvaavat kohteet	4 Monimuotoisuutta tukevat kohteet
Aina huomioitavat	<ul style="list-style-type: none"> Suojelualueet Natura 2000 -alueet Suojeluun varatut alueet LSL:lla suojeltujen luontotyyppien rajatut esiintymät Vesilain suojellut luontotyypit Luontodirektiivin liitteen IV(a) lajien lisääntymis- ja levähdyspaikat LSL:n erityisesti suojeltavien lajien, luontodirektiivin liitteen II lajien ja lintudirektiivin liitteen I lajien rajatut esiintymät 	<ul style="list-style-type: none"> Valtakunnallisesti arvokkaat luontokohteet¹ Ekologisen verkoston kannalta erittäin tärkeät kohteet Luontotyyppi- ja laji-esiintymien muodostamat merkittävät kokonaisuudet² Uhanalaisten luontotyyppien merkittävät esiintymät Uhanalaisten lajien merkittävät esiintymät Luontodirektiivin liitteen I luontotyyppien merkittävät esiintymät Lintudirektiivin liitteen I lajeille ja niitä vastaaville muuttolinnoille erittäin tärkeät kohteet³ 	<ul style="list-style-type: none"> Ekologisen verkoston kannalta tärkeät kohteet Luontotyyppi- ja laji-esiintymien muodostamat muut kokonaisuudet² 	<ul style="list-style-type: none"> Ekologisia yhteyksiä tukevat kohteet
Lisäksi yleispiirteisessä suunnittelussa huomioitavat		<ul style="list-style-type: none"> Maakunnallisesti arvokkaat luontokohteet¹ 	<ul style="list-style-type: none"> Maakunnalle ominaisten luontotyyppien merkittävät esiintymät Maakuntien vastuulajien merkittävät esiintymät 	
Lisäksi yksityiskohtaisessa suunnittelussa huomioitavat	<ul style="list-style-type: none"> Luontodirektiivin liitteen IV(a) lajien tärkeät kulkuyhteydet ja siirtymäreitit Luonnonmuistomerkit LSL 39 § mukaiset rauhoitettujen lintujen merkityt pesäpuut tai suurten petolintujen pesäpuut 	<ul style="list-style-type: none"> LSL:lla suojeltujen luontotyyppien rajaamattomat esiintymät Luontodirektiivin liitteiden II ja IV(b) lajien merkittävät esiintymät Lepakoille tärkeät saalisalueet⁴ 	<ul style="list-style-type: none"> Paikallisesti arvokkaat luontokohteet¹ Uhanalaisten luontotyyppien muut esiintymät Luontodirektiivin liitteen I luontotyyppien muut esiintymät Uhanalaisten lajien muut esiintymät Lintudirektiivin liitteen I lajeille ja niitä vastaaville muuttolinnoille tärkeät kohteet³ Luontodirektiivin liitteiden II ja IV(b) lajien muut esiintymät 	<ul style="list-style-type: none"> Silmälläpidettävien luontotyyppien ja lajien esiintymät⁵ Alueellisesti uhanalaisten luontotyyppien ja lajien esiintymät⁵ Metsäkanalintujen soidinpaikat Kohteet, joilla esiintyy yksittäisiä huomionarvoisia, pienpiirteisiä luonnonarvoja Lajistollisesti arvokkaat uusympäristöt Muut monimuotoisuutta tukevat kohteet

¹ ennalta tunnetut, aiemmin tehdyissä selvityksissä rajatut kohteet

² erityisesti huomioitavien ja silmälläpidettävien (NT) luontotyyppien ja/tai lajien muodostamat kokonaisuudet

³ pesimä-, levähdys-, ruokailu-, talvehtimis- ja sulkimialueet

⁴ EUROBATS-sopimus

⁵ paikallisesti tärkeät

Taulukko 3. Arvotamisessa erotettavat arvoluokat 1–4 ja niihin kuuluvat kohteet (Mäkelä & Salo 2021). Taulukon luokkien ulkopuolelle jää niin sanottu tavanomainen luonto.

10.2 Lajien ja luontotyyppien uhanalaisuusluokitus

Lajien uhanalaisuusluokitus perustuu Suomen lajien viidenteen uhanalaisuusarviointiin (Hyvärinen ym. 2019). Uhanalaisia ovat äärimmäisen uhanalaiset (CR), erittäin uhanalaiset (EN) ja vaarantuneet (VU) lajit. Silmälläpidettävät (NT) lajit eivät ole uhanalaisia lajeja. Uhanalaisten lajien esiintymätiedot perustuvat Suomen Lajitietokeskuksen tietokantojen tietoihin (Lajitietokeskus 12/2022) sekä maastohavaintoihin, joita eri inventoinneissa on tehty.

Valtakunnallisen uhanalaisuustarkastelun rinnalla on tehty myös alueellinen uhanalaisuustarkastelu metsäkasvillisuusvyöhykkeittäin. Alueellisesti uhanalaiseksi on arvioitu vain valtakunnallisessa uhanalaisuustarkastelussa elinvoimaisiksi tai silmälläpidettäväksi arvioituja lajeja. Uusin lajien alueellinen uhanalaisuusarviointi on vuodelta 2020 (Ympäristöministeriö & Suomen ympäristökeskus 2021).

Suomen toisessa luontotyyppien uhanalaisuusarvioinnissa (Kontula ym. 2018) luontotyyppien uhanalaisuutta on tarkasteltu yleisesti koko maassa sekä erikseen Etelä-Suomessa ja Pohjois-Suomessa. Uhanalaisia luontotyyppisiä ei ole turvattu lakisääteisesti, mutta ne ovat yleensä hyvä indikaattori arvokkaista luontokohteista. Luontotyypit on luokiteltu samalla periaatteella kuin lajit. Uhanalaisia ovat äärimmäisen uhanalaiset (CR), erittäin uhanalaiset (EN) ja vaarantuneet (VU) luontotyypit. Luontotyyppi on silmälläpidettävä (NT), jos sen esiintymät ovat taantuneet tai se on harvinainen.

10.3 Luontodirektiivin liitteen IV(a) lajit ja lintudirektiivilajit

Luontodirektiivin liitteessä IV(a) on luokiteltu eläinlajeja ja liitteessä IV(b) kasvilajeja, jotka ovat tiukasti suojeltuja myös luonnonsuojelualueiden ulkopuolella. Näitä ovat esimerkiksi liito-orava ja viitasammakko. Liitteen lajien lisääntymis- ja levähdyspaikkojen hävittäminen ja heikentäminen on kielletty ilman erillistä suojelupäätöstä (LSL 78 §).

Lintudirektiivi koskee Euroopan luonnonvaraisia lintuja. Direktiivin yleistavoite on ylläpitää tietyt lintukannat sellaisella tasolla, joka vastaa ekologisia, tieteellisiä ja sivistyksellisiä vaatimuksia.

11 Saukkojärven ranta-asemakaavan laajennuksen arvokohteet

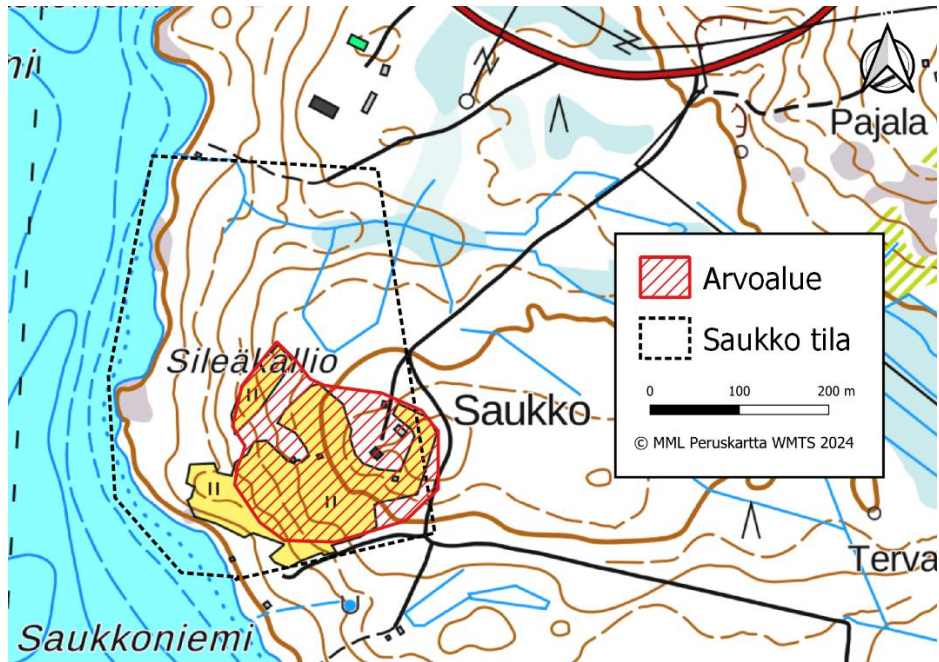
Kolmesta kohteesta; Saukon tilalta, Saukkojoelta ja Kaarronlammelta voitiin erottaa luonnoltaan muuta ympäristöä arvokkaammat kohteet. Rinnemetsästä ei arvokohteita erottunut, sen luonto on kokonaan niin kutsuttua tavanomaista luontoa. Kaarronlammesta käytännössä koko kosteikkoalue ja maa-alueestakin suurin osa on arvoaluetta. Saukkojoen luonnon arvoaluetta on jokivarsi tulva-alueineen ja jokisuiston alue. Saukon tilan arvoaluetta on luonnoltaan erittäin edustava perinnemaisema ja sitä ympäröivät lehtimetsät. Yhdenkään kohteen arvoalueen maakäyttö ei ole lakisääteisesti rajoitettua, mutta maankäytössä toivotaan huomioitavan luontoarvot.

Alla on eritelty kunkin alueen arvokohteet ja niiden perusteet.

11.1 Saukon tilan ja Saukkojoen arvokohteet

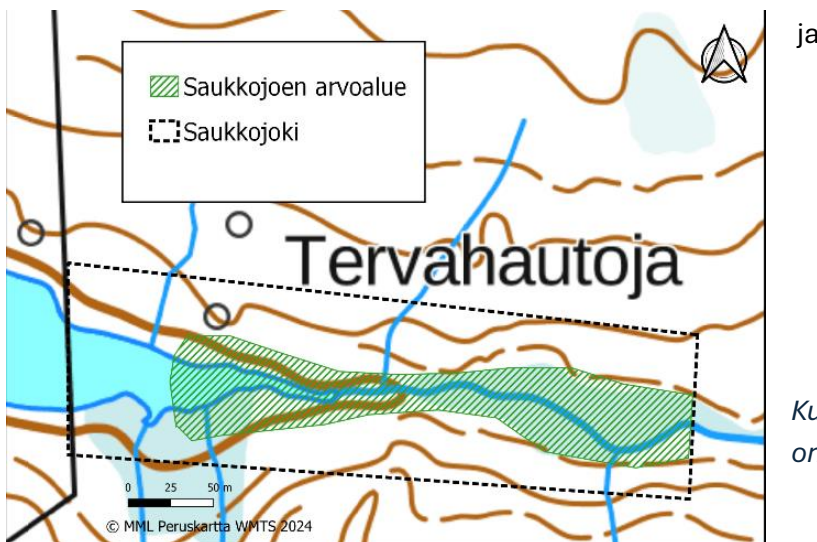
Saukon tilan perinnemaiseman niityt ovat varsin rikas ja monipuolinen luontokohde, jolla on suuri luontoarvo. Niityn kasvillisuus on rehevää, monipuolista niittyjen ruohokasvillisuutta, pensaikkoa ja reunoiltaan lehtomaista lehtipuustoa. Alueen linnusto on monipuolinen ja runsaslukuinen. Perhos- ja muu hyönteislajisto on monipuolinen. Maisema-arvoiltaan alue on paikallisesti hyvin merkittävä. Niityn rakennukset ovat verrattain hyvässä kunnossa.

Saukon tilan perinnemaisemassa on tuoreen ja kostean niityn piirteitä, jotka molemmat ovat luontotyypeiltään äärimmäisen uhanalaisia ja harvinaisia koko maassa (CR). Näillä perusteilla Saukon tilan perinnemaiseman niityt kuuluvat arvoluokkaan 3 eli monimuotoisuutta turvaaviin kohteisiin.



Kuva 12. Saukon tilan arvokohde, tilan niityt ja sitä ympäröivät lehtimetsät, ovat arvoalue, joka on monimuotoisuutta turvaava paikallinen kohde.

Saukkojoen arvoaluetta on joen ympäristöt tulva-alue mukaan lukien, sekä jokisuisto. Alueella asustaa majava. Lahopuuta on jonkin verran. Metsät ovat tiheää kuusikko-koivikko-sekametsää. Alueella on myös rämettä ja korpea. Puro on luonnontilainen. Linnusto on näin pienelle alueelle melko runsaslukuinen ja monipuolinen. Alue kuuluu tyyppiin havumetsävyöhykkeen purot ja pikkujoet, joka Pohjois-Suomessa lukeutuu silmälläpidettäviin luontotyypeihin (NT). Lähistössä on kolme tervahautaa. Arvoluokaltaan kohde kuuluu luokkaan 4 eli monimuotoisuutta tukeviin kohteisiin.



ja

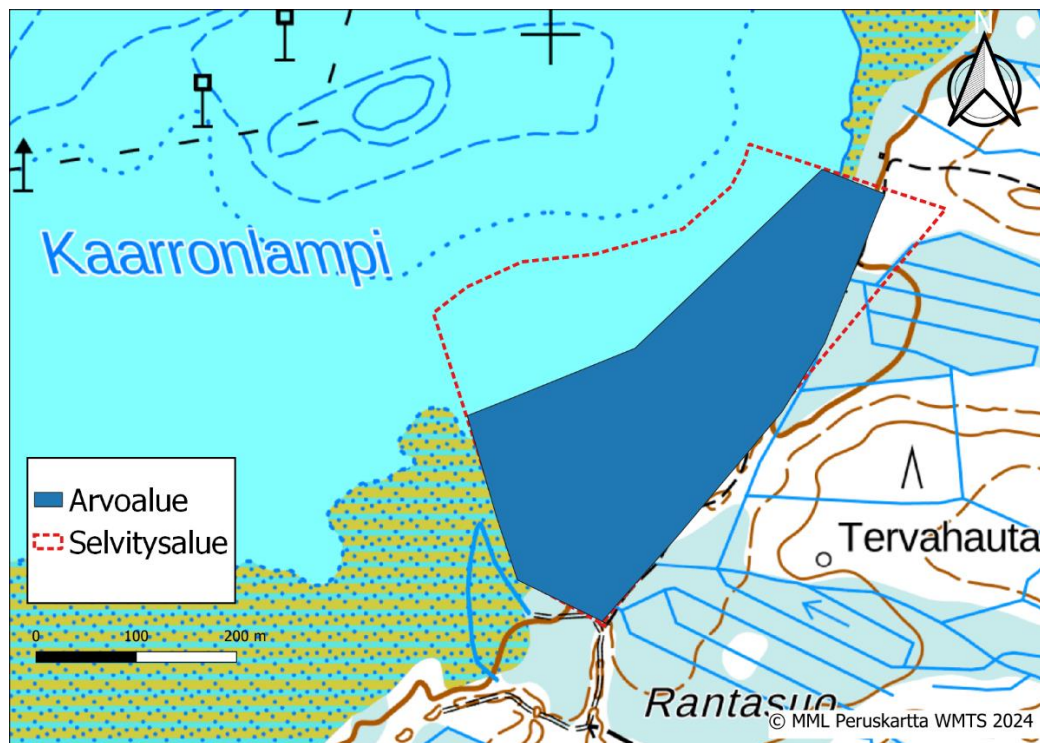
Kuva 13. Saukkojoen arvoaluetta on jokiympäristö.

11.2 Kaarronlammen arvokohde

Kaarronlammen kosteikko on luontoarvoiltaan hyvin edustava. Se on kasvillisuudeltaan melko rehevä, sen linnusto ja hyönteislajisto on monipuolinen. Linnustoon kuuluu useita huomionarvoisia, taantuneita ja uhanalaisia kosteikkolajeja. Kosteikolla pesii ja ruokailee äärimmäisen uhanalainen suokukko, vaarantuneet haapana ja naurulokki, sekä monta muuta kosteikkolajia, jota ovat Suomen vastuulajeja tai EU direktiivin lintulajeja. Alue on osa ympäröivää kosteikkokokonaisuutta, jolla on merkitystä laajemminkin kosteikkolajien pesimä- ja ruokailualueena ja mahdollisesti myös muuttolintujen levähdysalueena.

Alueen luonnontilaisen kosteikon lisäksi alueella on luonnontilaisia suoalueita ja matala harjujakso.

Metson rypykuopat ja metsähanhen sulkasadosta jääneet merkit kuvastavat alueen suurta luonnontilaisuutta. Alueen pienuus vaikuttaa alueen arvoluokan määrittämiseen, jonka mukaan alue voidaan lukea arvoluokkaan 4 eli monimuotoisuutta tukevaksi, paikalliseksi kohteeksi.



Kuva 14. Kaarronlammen kosteikko on arvokohteena paikallisesti merkittävä ja monimuotoisuutta tukeva kohde. Linnusto on monipuolinen ja kosteikolla pesii ja ruokailee useita uhanalaisia kosteikkolajeja, kuten vesilintuja ja kahlaajia. Myös hyönteislajisto, jota ei kuitenkaan nyt tarkemmin tutkittu, vaikuttaa hyvin runsaalta ja monipuoliselta. Rannan tuntumassa kulkee myös matala harjanne. Alue on luonnontilainen, rauhallinen ja myös maisemaltaan kaunis.

12 Suositukset maankäyttöön

Kaavoitukseen ja maankäyttöön suositellaan Saukon tilan, Saukkojoen ja Kaarronlammen arvokohteiden huomioimista. Saukon tilan perinnemaisema ja Kaarronlammen kosteikkoalue

ovat neljän tutkitun alueen arvokkaimmat luontokohteet. Saukon tilan perinnemaiseman ylläpidoksi suositellaan, jos mahdollista, niityn laiduntamista, tai muutaman vuoden välein tapahtuvaa niittoa. Kaikkea rakentamista suositellaan tehtäväksi kiivaimman lintujen pesimäjän ulkopuolella (eli ei 20.5.-15.7 aikana), jos mahdollista.

13 Epävarmuustekijät

Selvitystyön epävarmuustekijät liittyvät siihen, että selvitys on tehty vain yhtenä vuonna. Luonnossa, varsinkin linnustossa voi olla jonkin verran vuosivaihtelua, etenkin muuttolintujen osalta. Sää oli inventointipäivinä kuitenkin aurinkoinen tai puolipilvinen, ja kuuluvuus oli hyvä, joten tuloksia voi pitää luotettavina. Lisäksi muista lähteistä saadut tiedot täydentävät selvitystä.

Lähteet

Birdlife Suomi 2002. FINIBA-alueet [paikkatietoaineisto]. <https://www.birdlife.fi/suojelu/alueet/finiba/>

Birdlife Suomi 2023. Päämuuttoreitit [paikkatietoaineisto].
<https://www.birdlife.fi/suojelu/alueet/paamuuttoreitit/>

Birdlife Suomi 2016. IBA-alueet [paikkatietoaineisto]. <https://www.birdlife.fi/suojelu/alueet/iba/>

Birdlife Suomi 2022. MAALI-alueet [paikkatietoaineisto].
<https://www.birdlife.fi/suojelu/alueet/maali/yhdistysten-maaliraportit/>

ELY-keskukset 2023. Natura 2000 -alueet turvaavat Euroopan luonnon monimuotoisuuden.
Julkaistu 19.5.2022/Päivitetty 22.6.2023. https://www.ymparisto.fi/fi/FI/Luonto/Suojelualueet/Natura_2000_alueet

Eurola, S., Huttunen, A., Kaakinen, E., Kukko-oja, K., Saari, V. & Salonen, V. 2015. Sata suotyyppiä: opas Suomen suokasvillisuuden tuntemiseen. Oulun yliopisto; Thule-instituutti.

Hyvärinen, E., Juslén, A., Kemppainen, E., Uddström, A. & Liukko, U.-M. (toim.) 2019. Suomen lajien uhanalaisuus – Punainen kirja 2019. Ympäristöministeriö ja Suomen ympäristökeskus, Helsinki. 703 s.

Kontula, T. & Raunio, A. (toim.) 2018. Suomen luontotyyppien uhanalaisuus 2018. – Suomen ympäristökeskus, Helsinki. Suomen ympäristö 5/2018. 925 s.

Koskimies, P., Väisänen, R. A., & Hildén, O. 1988. Linnustonseurannan havainnointiohjeet = Monitoring bird populations in Finland: a manual. (2. [uus.] p. toim.) Helsingin yliopiston eläinmuseo.

Luonnonsuojeluasetus 160/1997.

Luonnonsuojelulaki 9/2023.

Luonnonvarakeskus 2023. Avoimien aineistojen tiedostopalvelu. Puuston ikä 2023 [paikkatietoaineisto]. <https://kartta.luke.fi>

Luonnonvarakeskus 2023. Avoimien aineistojen tiedostopalvelu. Kasvupaikka 2023 [paikkatietoaineisto]. <https://kartta.luke.fi>

Luonnonvarakeskus 2023. Metsävarat [tilastotietokanta].

Luontotyyppien punaisen kirjan verkkopalvelu. Luontotyyppien uhanalaisuus ympäristö.fi

Maanmittauslaitos 2023, 2024. Kartta-aineistot WMTS.

Mäkelä, K. & Salo, P. 2023. Luontoselvitykset ja luontovaikutusten arviointi. Opas tekijälle, tilaajalle ja viranomaiselle. 2. korjattu painos. Suomen ympäristökeskuksen raportteja 43 | 2023.

Nieminen, M. & Ahola, A. 2017. Euroopan unionin luontodirektiivin liitteen IV lajien (pl. lepakot) esittelyt. Suomen ympäristö 1/2017.

Rassi, P., Alanen, A., Kanerva, T. & Mannerkoski, I. (toim.). 2001: Suomen lajien uhanalaisuus 2000. – Ympäristöministeriö & Suomen ympäristökeskus, Helsinki.

Ryttäri, T., Kalliovirta, M. & Lampinen, R. 2012 (toim.). Suomen uhanalaiset kasvit. Tammi, Helsinki.

Suomen Lajitietokeskus 2024. Aineistopyyntö 10/2024. <http://tun.fi/HBF.96772>.

Suomen metsäkeskus 2024. Metsävarakuviot WFS [paikkatietoaineisto]. <https://www.metsakeskus.fi/fi/avoin-metsa- ja-luontotieto/aineistot-paikkatieto-ohjelmille/rajapinnat>

Suomen metsäkeskus 2024. Erityisen tärkeät elinympäristöt [paikkatietorajapinta]. <https://www.metsakeskus.fi/fi/avoin-metsa- ja-luontotieto/aineistot-paikkatieto-ohjelmille/rajapinnat>

Suomen ympäristökeskus 2021. Valtakunnallisesti arvokkaat maisema-alueet.

Suomen ympäristökeskus 2024. Avoimet paikkatietoaineistot. <http://www.syke.fi/avoindata>.

Suomen ympäristökeskus 2024. Maa-ainestenottoluvat ja kiviainesvarannot. <https://syke.maps.arcgis.com/apps/webappviewer/>

Vesilaki 587/2011.

Väisänen, R.A., Lammi, E. & Koskimies, P. 1998: Muuttuva pesimälinnusto. Otava, Keuruu. 567 s.

Ympäristöministeriö & Suomen ympäristökeskus 2021 c. Suomen lajien alueellinen uhanalaisuusarviointi 2020. <https://www.ymparisto.fi/punainenlista>

Ympäristönsuojelulaki 527/2014.