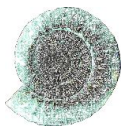


Suomussalmi 2023

Saukkojärven ranta-asemakaavan arkeologinen inventointi



Jaana Itäpalo 19.2.2024



KESKI-POHJANMAAN ARKEOLOGIAPALVELU



Tiivistelmä

Keski-Pohjanmaan ArkeologiaPalvelu suoritti arkeologisen inventoinnin Suomussalmella Saukkojärven ranta-asemakaavan alueella. Maastotyön suoritti FM Jaana Itäpalo 8.9.2023. Työn tilaaja on KimmoKaava Tmi.

Suunnittelualue sijaitsee Kiantajärven koillishaaran rannalla. Inventointiin kuului neljä erillistä osaa, joista kaksi sijaitsee Ruhtinansalmen eteläpuolella Saukkojärven leventymän koillisrannalla ja yksi alue edellisistä kaakkoon Saukkolahden pohjukassa ja Saukkojoen suulla. Neljäs alue on pohjoisempaa Kylmäjärven eli Juntusjärven ja Akkon välisen kapean järven selänteen itärannalla Kaarronlammen kohdalla. Selvitysalueiden laajuus on yhteensä n. 20 hehtaaria, josta osa on vesialuetta. Ennen inventointia suunnittelualueen kahdelta eteläisimmältä osa-alueelta tunnettiin tervahautakohteet Saukko 1 (Museoviraston rekisteriportaalin tunnus 1000043406) ja Saukkolahti 5 (1000043410), jotka on merkitty nykyiselle maastokartalle.

Kohteissa Saukko 1 ja Saukkolahti 5 todettiin molemmissa yksi tervahauta. Saukko 1 kohdekoordinaatit korjattiin vastaamaan tervahaudan sijaintia. Muuna kohteena huomioitiin eteläisimmällä osa-alueella nykyisellä rajalinjalla sijaitseva rajamerkki.

Edellisten lisäksi eteläisimmän kaavan osan tuntumassa todettiin pikaisesti, että rekisteriportaalin kohteissa Saukkolahti 3 ja Saukkolahti 4 on molemmissa yksi tervahauta. Kohteiden ympäristöä ei tarkemmin katsottu, koska niiden alue ei kuulunut kaavan suunnittelualueeseen.

Pohjoisimmalta alueelta Kaarronlammen itärannalta havaittiin tervahauta ja kuoppajäännöksiä, joista ainakin kaksi liittyy paikan tervanpolttoon. Kaavan rajan tuntumassa itäpuolella on joitakin pieniä n. 1-1,5 m halkaisijaltaan olevia maakuoppia. Kaavan eteläpuolella on ainakin kaksi hieman isompaa kuoppaa, joiden funktio ei ollut mitenkään selvästi tulkittavissa. Kaavan ulkopuolella olevia kuoppia ei tarkemmin inventoitu eikä kartoitettu.

Sisällysluettelo

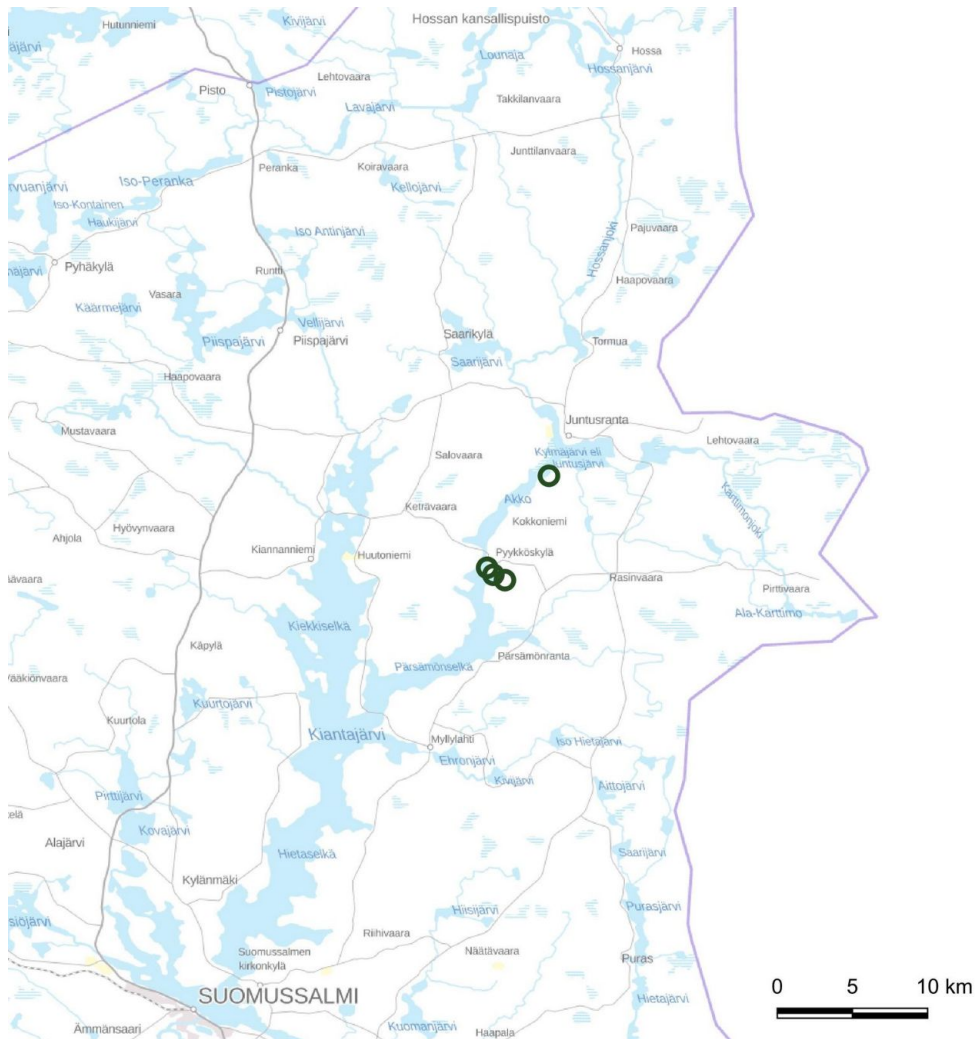
	S.
1. Perustiedot.....	3
2. Lähtökohdat ja menetelmät.....	3
2.1 Tutkimushistoria.....	4
2.2 Menetelmä.....	5
3. Maisema, topografia ja geologia.....	5
4. Alueen maankäytön historiaa	10
5. Tulokset	13
6. Kohdelista.....	13
7. Yleiskartat.....	13
8. Kohdetiedot.....	14
9. Aineistoluettelo.....	23

Kansikuva: Kuva 1. Saukkojärven kalliorantaa.



1. Perustiedot

Selvitysalue: Saukkojärven ranta-asetmakaava, n. 20 ha
Tilaaja: KimmoKaava Tmi
Laji: osainventointi
Karttanumerot: **Kenttätöaika:** 8.9.2023 yhteensä 1,5 kenttätöpäivää
TM35-lehtijako MML R5422RR, R5421R (mk 1:20 000), vanha yleislehtijako
451305, 451301, 451304 MML (mk 1:20000)
Korkeus: n. 197,50 – 220 m mpy
Koordinaattijärjestelmä: ETRS-TM35 FIN -tasokoordinaatisto
Aiemmat löydöt: - **Inventointilöydöt:** - **Aiemmat tutkimukset:** -



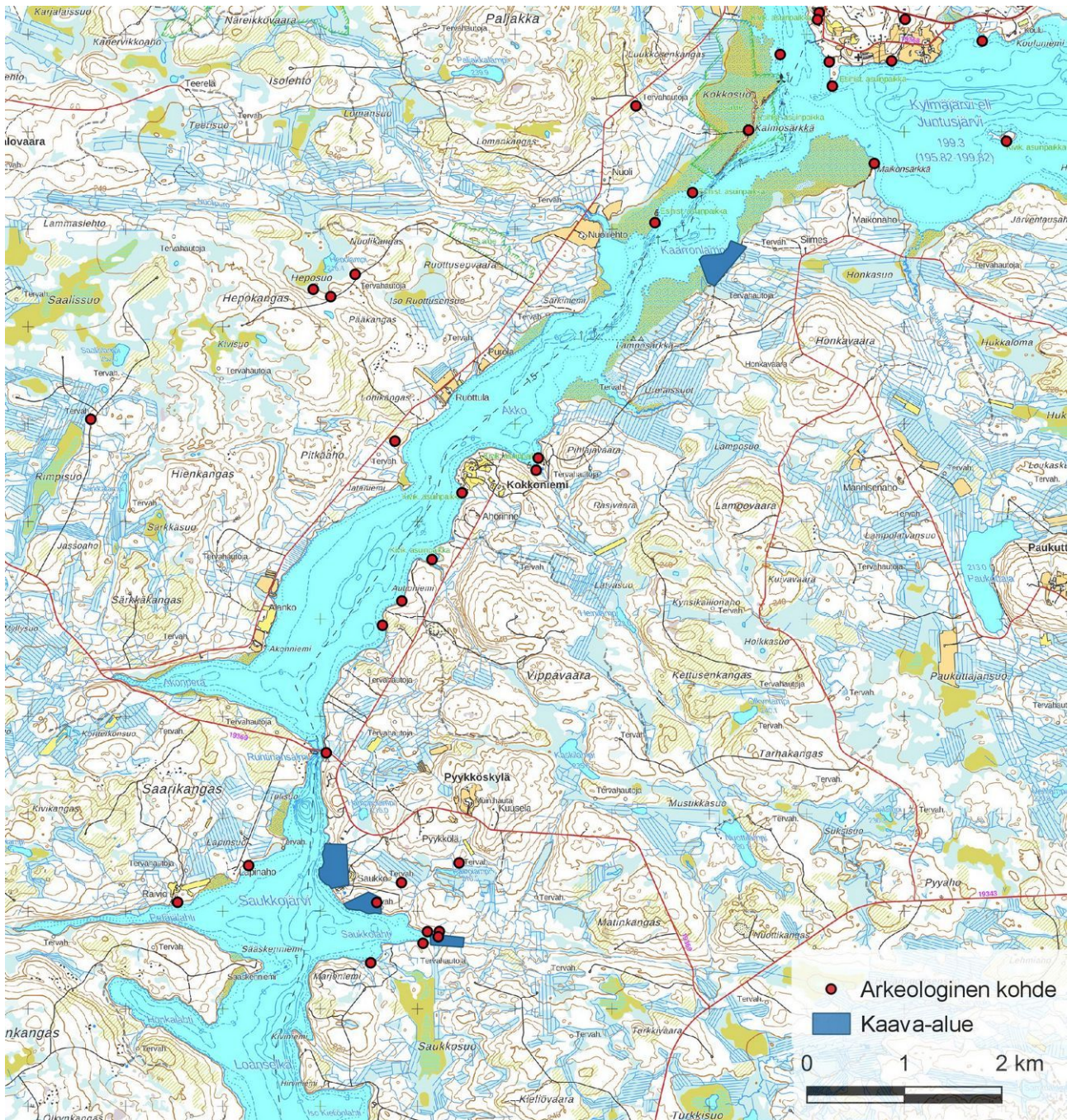
Alueiden sijainti. Taustakartta Mml 5/2023.

2. Lähtökohdat ja menetelmät

Suomussalmella Saukkojärven ranta-asetmakaavan suunnittelualueella tehtiin syksyllä 2023 arkeologinen maastoinventointi. Inventointialueet ovat n. 20 hehtaaria ja ne sijaitsevat Kiantajärven koillishaaran rannalla. Inventoidut alueet koostuivat neljästä osa-alueesta. Eteläiset kolme osa-aluetta sijaitsevat Suomussalmelta n. 35 km koilliseen Saukkojärven koillis- ja itärannalla sekä pohjoinen alue Suomussalmelta n. 43 km koilliseen Kymäljärven ja Saukkojärven yhdistävän järviselänteen itärannalla Kaarronlammen kohdalla. Saukkojärven koillisrannalla olevalla kaavan osalla sijaitsee Saukon tila peltoineen, muuten kohdealueet ovat pääosin metsämaata. Kaarronlammen kohdalla oleva alue on kuitenkin pääosin rantaluhtaa ja vesialuetta, myös Saukkojärven itäosassa Saukkojoen suulla olevaan osa-alueeseen kuuluu vesialuetta. Ennen inventointia kohdealueilta oli tiedossa kaksi maastokartalle merkittyä tervahautaa. Alue on potentiaalista löytää sekä esihistoriallisia että historiallisen ajan kohteita. Alue sijaitsee historiallisesti merkittävän vesireitin varrella. Kaar-



ronlammesta pohjoiseen sijaitsee valtakunnallisesti merkittävä Kalmosärkän moniperiodinen kohde (Museoviraston rekisteriportaalin tunnus 777010025).



Inventointialueet ja tunnetut arkeologiset kohteet ennen inventointia. Arkeologiset kohteet Museoviraston rekisteriportaalin mukaan (luettu 16.8.2023). Taustakartta Mml 8/2023.

2.1. Tutkimushistoria

Kohdealueelle ei arkistotietojen mukaan olisi kohdistunut maastoinventointeja. Lähistöllä tehtiin vuonna 2017 Saukkojärven kaakkoisrannalla tervahautakohteen tarkastus (Marika Kieleväinen, Keski-Pohjanmaan Arkeologiapalvelu). Metsähallituksen metsätalouden kulttuuriperintöinventoinnissa vuonna 2014 on myös inventoitu lähialueella (Hanna Kelola-Mäkeläinen). Kaarronlammesta pohjoiseen vastarannalla sijaitsevaa Kalmosär-



kän mesoliittiselta ajalta 2. maailmansotaan ajoittuvaa kohdetta on tutkittu usein kaivauksin vuodesta 1958 lähtien, viimeksi vuonna 1993. Muinaisjäännösalue on kartoitettu vuonna 2010 (Ville Laurila, Metsähallitus). Kohde on luokiteltu valtakunnallisesti merkittäviin muinaisjäännöksiin.

2.2. Menetelmä

Maastoinventointi perustui alueella ja lähistöllä tehtyjen aiempien arkeologisten selvitysten raporttitietoihin, Maanmittauslaitoksen maaperäkarttoihin, ortokuvaan, korkeusmalliin, laserkeilausaineistoon ja Museoviraston arkeologisista kohteista ylläpitämään digitaaliseen tietokantaan. Asutushistoria ja historialliset elinkeinot on selvitetty kirjallisuuden ja vanhojen karttojen avulla, historiallisten karttojen osalta nojaututtiin lähinnä 1840-luvun pitäjänkarttoihin. Lähihistorian maankäytön vaikutuksia maisemaan ja mahdollisiin arkeologisiin kohteisiin arvioitiin maastohavainnoinnin lisäksi mm. vanhojen peruskarttojen avulla, joista vanhimmat on laadittu vuonna 1969.

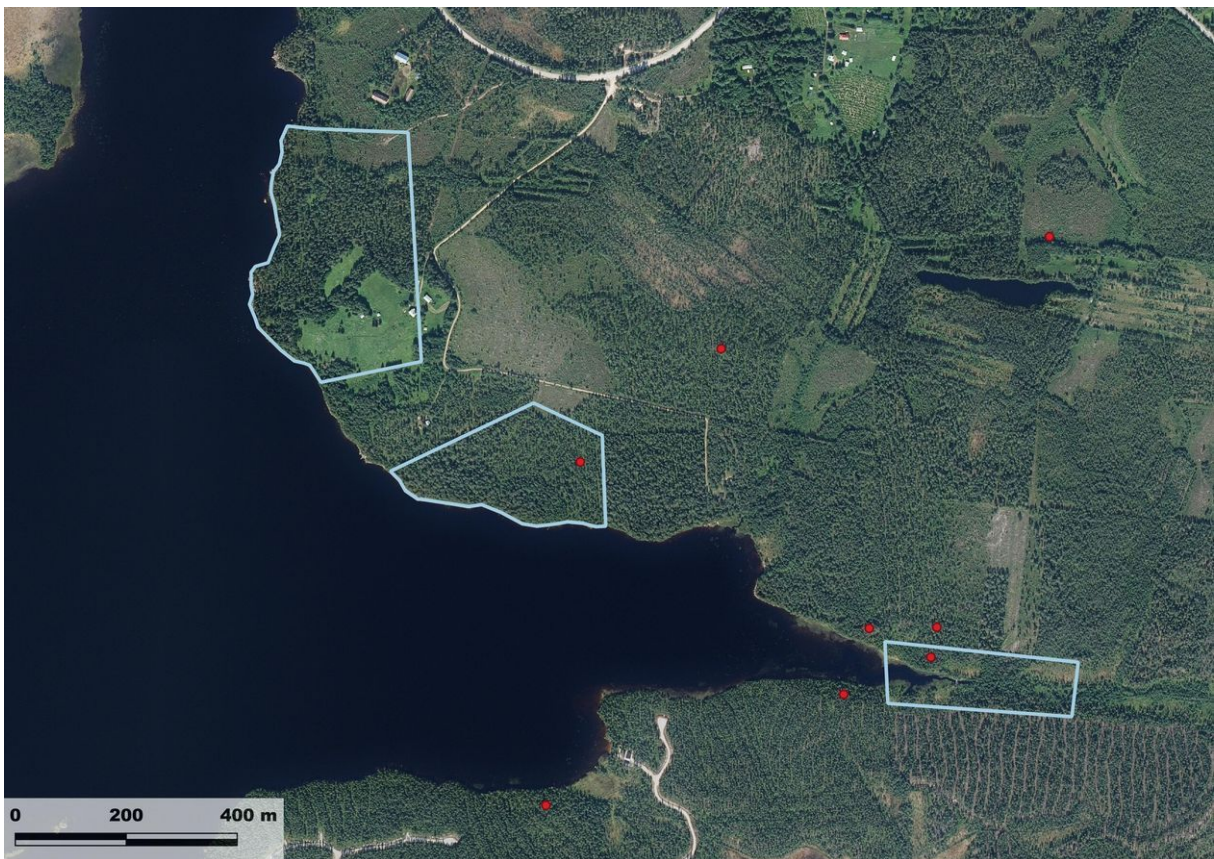
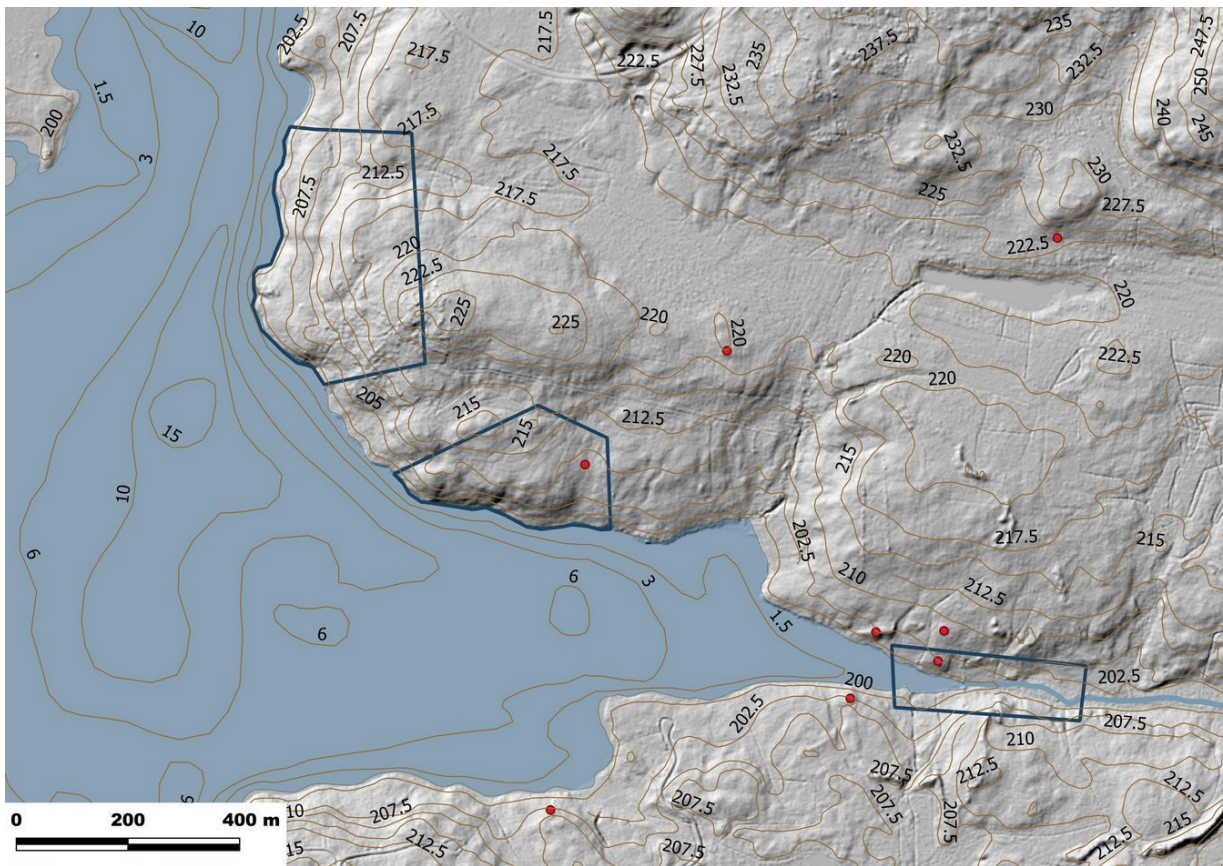
Kenttätyömenetelmät olivat pintahavainnointi, valokuvaaminen, kairaus käsikairalla ja lapionpistot. Työssä käytettiin EGNOS-yhteensopivaa paikanninta Garmin GPSmap 62s ja QuantumGis -paikkatieto-ohjelmaa.

3. Maisema, topografia ja geologia

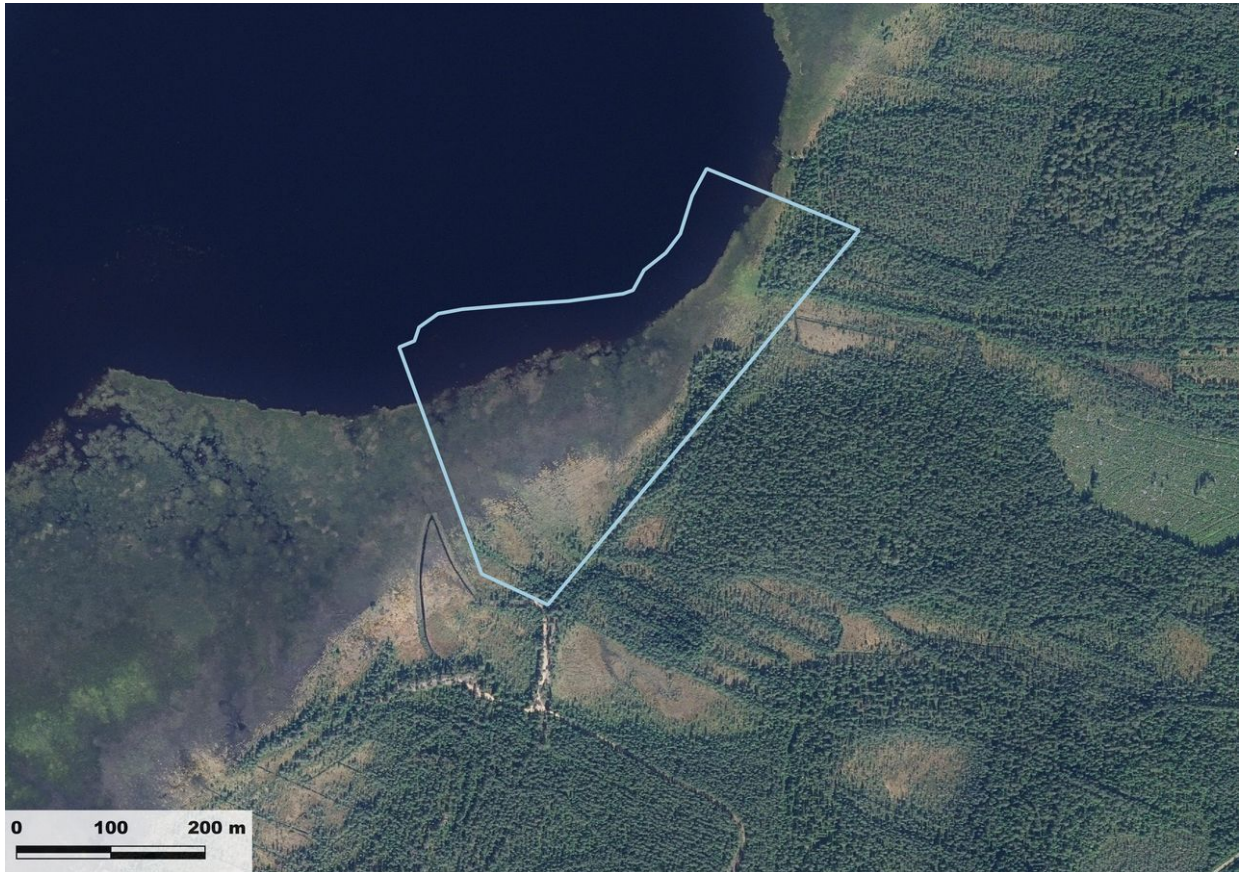
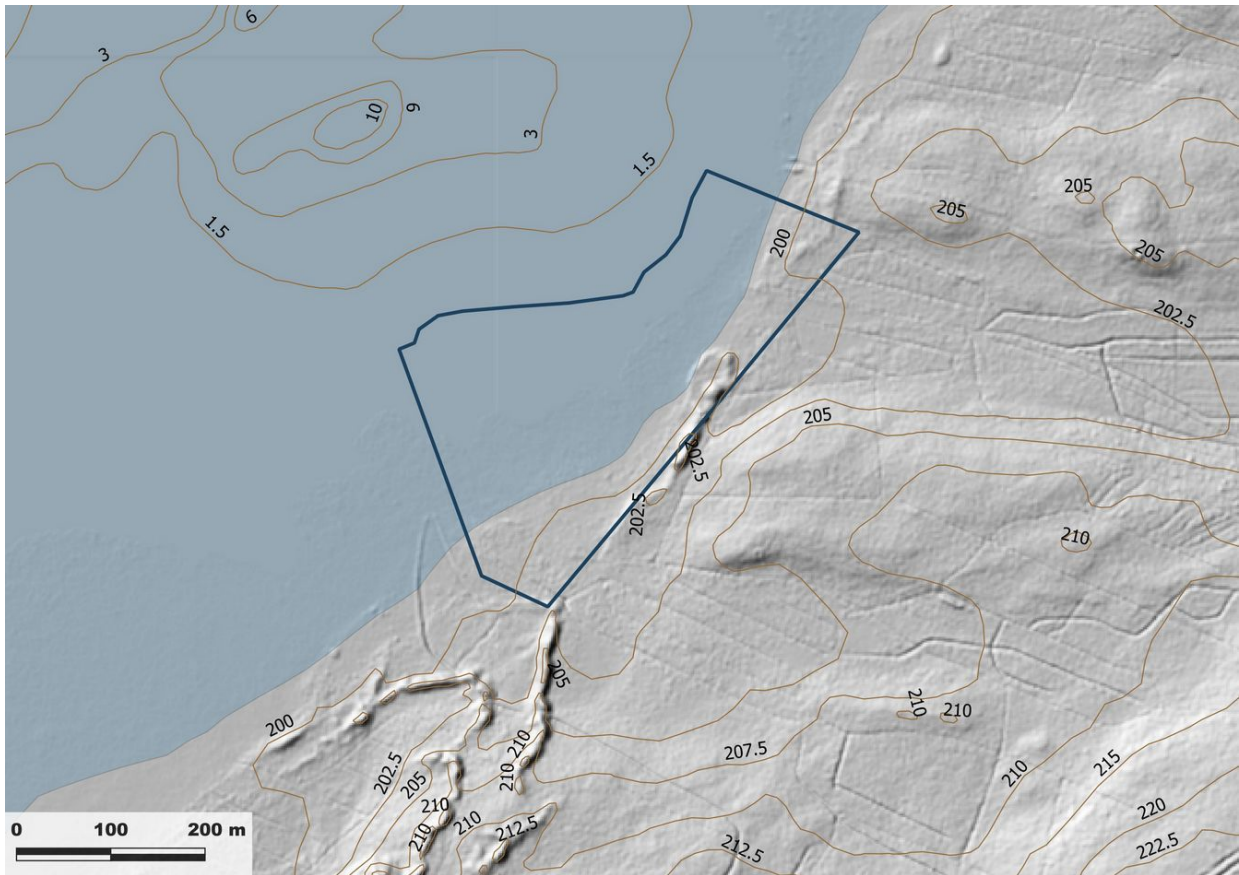
Kohdealueet sijaitsevat Kiantajärven koillishaarassa. Inventointiin kuului neljä osa-aluetta, joista kaksi sijaitsee Ruhtinansalmen eteläpuolella Saukkojärven leventymän koillisrannalla ja kolmas alue edellisistä kaakkoon Saukkolahden pohjukassa ja Saukkojoen rannalla. Neljäs alue on pohjoisempana Kylmäjärven eli Juntusjärven ja Akkon välisen kapean järven selänteen itärannalla Kaarronlammen kohdalla. Alue on supra-akvaattista. Kiantajärvi on säännöstelty, säännöstelyrajat ovat 195,50 ja 199,50 m mpy.

Eteläisimmällä osa-alueella Saukkolahden pohjukassa ranta on turvetta ja sillä kasvaa heinää ja nuorta lehtipuustoa. Länteen päin ranta muuttuu kivikkoiseksi. Saukkojoen rannat ovat soistuneita. Ylempänä maaperä on keskikarkeaa moreenia sekä paikoin hiekkaa, pääpuulajeina ovat mänty ja kuusi. Luoteisranta on korkeampi, muuten alue on matalaa. Saukkojärven läntisillä osa-alueilla Saukon tilan peltoalueiden ulkopuolella maaperä on pääosin hienoa moreenia ja keskikarkeaa moreenia. Alueella esiintyy myös kalliorantoja. Alueella kasvaa mäntykuusimetsää, pohjoisosassa on tehty avohakkuita. Saukon tila sijaitsee mäen päällä. Tilan pellot sijaitsevat länteen järvelle laskevassa rinteessä. Inventoinnin aikana pellot olivat viljelemättömiä ja monin paikoin korkean pintakasvillisuuden peittämiä.

Kaarronlammen itärannalla sijaitseva alue on suurimmaksi rantaluhtaa ja vesialuetta. Kuivan maan alue on kapea ja matala hienoa hiekkaa oleva harjanne alueen itäreunalla. Sillä kasvaa mänty- ja kuusipuustoa.



Eteläiset osa-alueet vasten vinovalovarjoste 2 m DEM ja ortokuvalla. Tausta-aineistot Mml 7/2023 ja https://www.syke.fi/fi-FI/Avoin_tieto. Arkeologiset kohteet punaisena ympyränä Museoviraston rekisteriportaalin mukaan (luettu 16.8.2023).



Pohjoinen alue vasten vinovalovarjoste 2 m DEM ja ortokuvalla. Suunnittelualueelta ei tunnettu arkeologisia kohteita ennen inventointia. Tausta-aineistot Mml 7/2023 ja https://www.syke.fi/fi-FI/Avoin_tieto.



Eteläiset alueet. Inventoidut alueet ja valokuvauspaikat 1-5 (kuva 1 on kansikuva). Taustakartta Mml 5/2023.

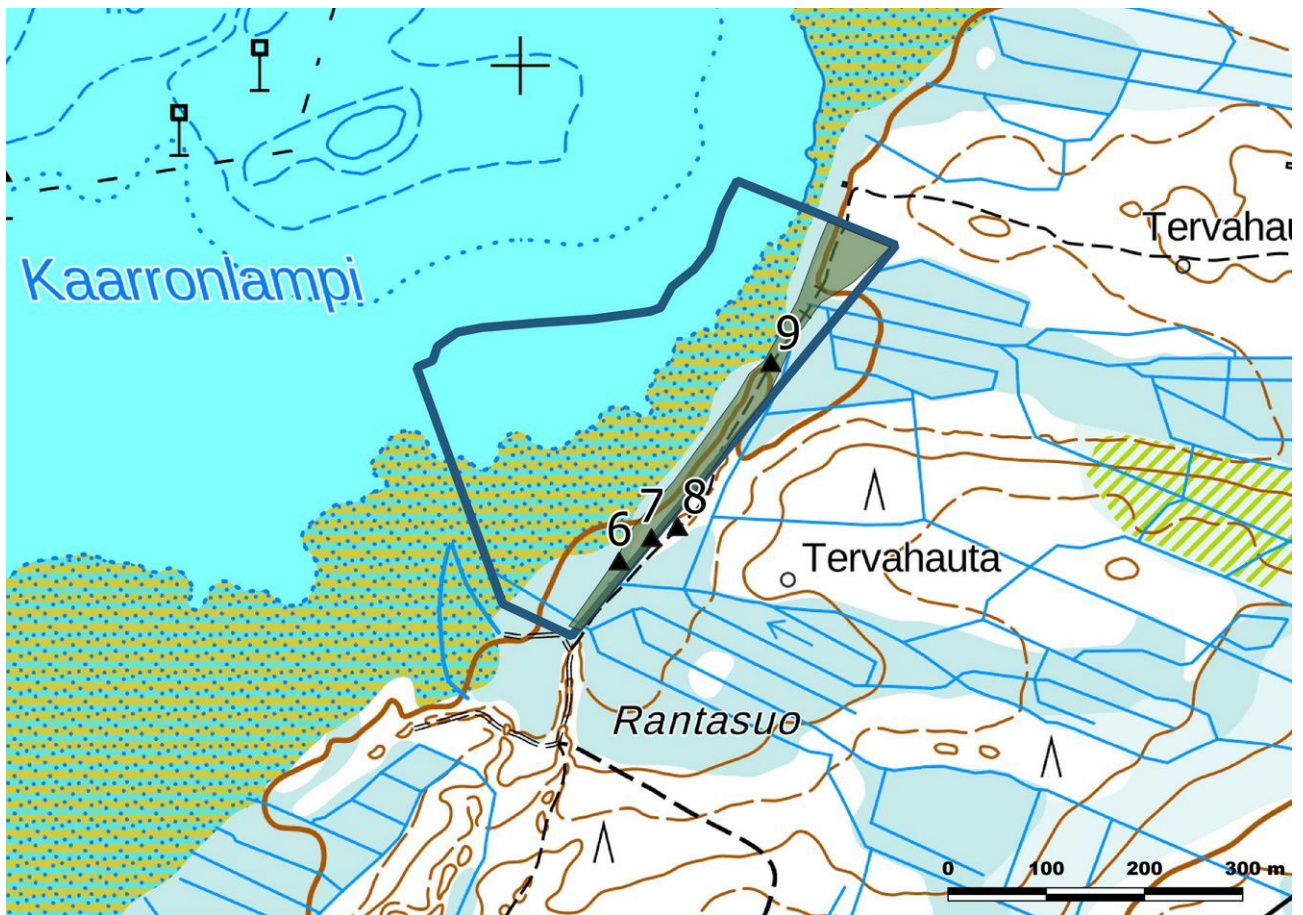


2. Saukkojoen suulta Saukkolahdelle, länteen. 3. Saukkolahden pohjoispuolisen rannan ylärinne, kaakkoon.



4. Saukon tilan peltoja, länteen.

5. Peltoaita, Saukon tila, etelään.



Pohjoinen inventointialue. Inventoidut alueet ja valokuvauspaikat 6-9. Taustakartta Mml 5/2023.



6. Rantaluhtaa Kaarronlammen kohdalla, luoteeseen.



7. Inventointiseuraa.



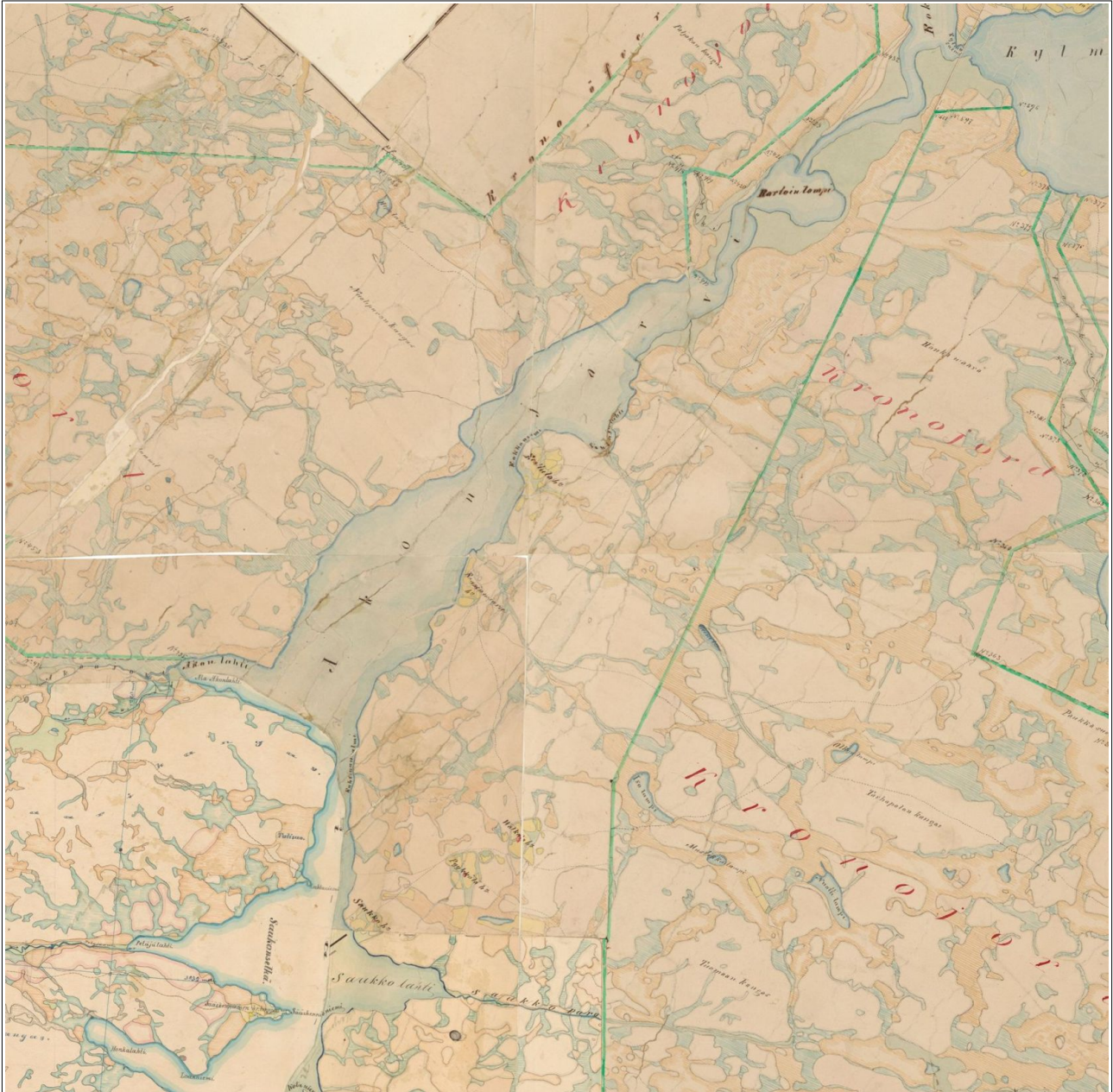
8-9. Pohjoinen inventointialue sijaitsee osin kapealla hiekkaharjanteella, kuva pohjoiseen. Alueen pohjoisosassa on pitkospuureitti, joka on merkitty puupaaluilla. Paalut ovat pitkälle lahonneet ja itse pitkospuut hävinneet, kuva koilliseen

4. Alueen maankäytön historiaa

Alue on supra-akvaattista ja sijaitsee n. 197,50 – 220 m mpy. Kiantajärvi on voimakkaasti säännöstelty, säännöstelyrajat ovat 195,50 ja 199,50 m mpy. Esihistorialliset asuinpaikat voivat säännöstelystä johtuen olla siten ainakin ajoittain veden peittämiä. Alue sijaitsee vesireitin varrella, joka on ollut merkittävä kautta historian. Juntusjärven ja Saukkojärven välisen järven selänteen rannoilla sijaitsee useita kivikautisia asuinpaikkoja. Kaarronlammesta pohjoiseen sijaitsee Kalmosärkän moniperiodinen kohde (mj-tunnus 777010025). Kohteen esihistorialliset löydöt ajoittuvat mesoliittiselta ajalta rautakaudelle. Paikalta on löytynyt mm. punamulta-hautoja. Alueella on myös historiallisen ajan jäänteitä, niihin kuuluu useita talvisodan aikaisia kaivantaja. Kaarronlammen kohdalla vastarannalla kaavan suunnittelualuetta sijaitsee myös Mikonsärkän (777010056) niin ikään moniperiodinen kohde, josta on mm. rautakautisia hautalöytöjä. Edellisestä lounaaseen sijaitsee vielä Nuolisärkän kivikautinen asuinpaikka (777010026). Lähistöltä tunnettujen kohteiden perusteella etenkin Kaarronlammen itärannalla sijaitsevaa aluetta saattoi pitää potentiaalisena esihistoriallisten kohteiden sijainnille. Vedenpinta on ollut ajoittain ylempänä, minkä takia nykyisin kuivana oleva hiekkaharjanne on eroosion kuluttama. Myös Saukon tilan ympäristöä voi pitää maaperänsä ja muun topografian perusteella potentiaalisempaan.



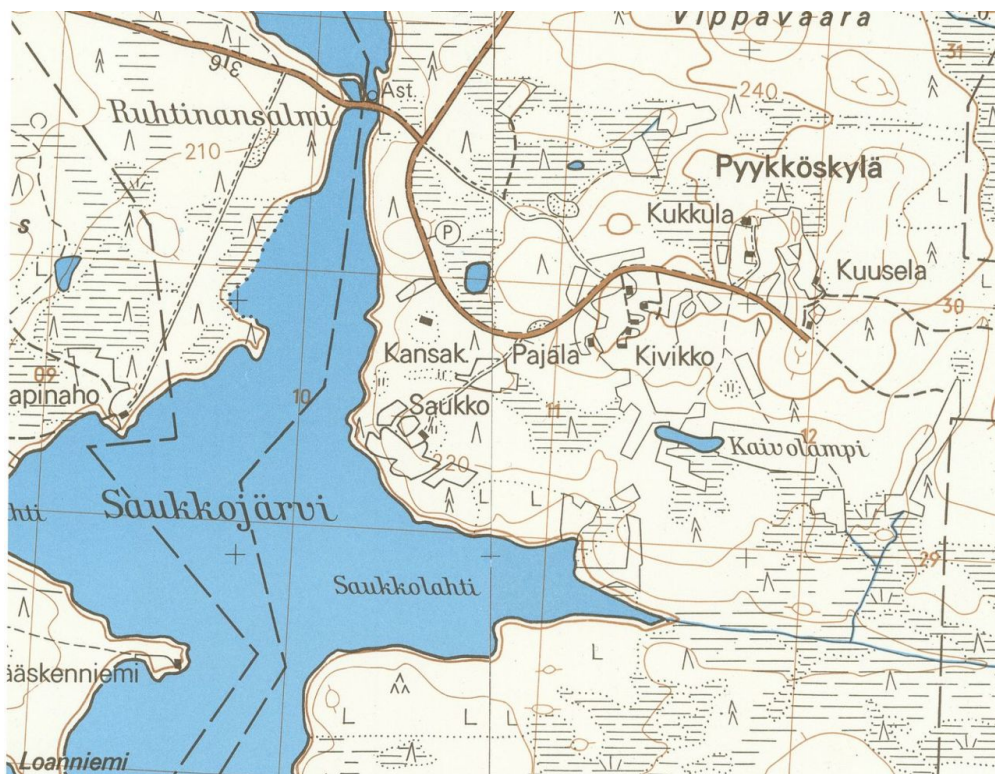
Historiallisilla kartoilla ei ole arkeologisiin kohteisiin viittaavia merkintöjä. Saukon tilan lisäksi kohdealueella ei ole sijainnut muuta historiallisen ajan kiinteää asutusta. Peltoja on lähihistoriassa sijainnut idempänä Saukonlahden pohjukan pohjoisrannalla. Kahdelle eteläisimmälle kaavan osa-alueelle on merkitty maastokartalle tervahaudat sekä lähistölle useita muita tervahautoja. Ne erottuvat myös lidar-korkeusmallissa.



Saukkojärven ja Kylmäjärven eli Juntusjärven välinen Kiantajärven vesistö. Kartat Arkistolaitoksen digitaaliarkisto, <http://digi.narc.fi/digi/search.ka>, Maanmittaushallitus ja Pitäjänkartat (1749-1917).



Saukkojärven ja Kylmäjärven eli Juntusjärven välinen vesistö vuoden 1930 pitäjänkartalla. Sille on merkitty asutus, tiet ja joitakin metsäreittejä. Kartta: Maanmittaushallituksen arkisto.



Yksityiskohta vuoden 1969 peruskartoista 451301 ja 451304. Saukon tilan kaakkoispuolella oli hakattua metsää sekä peltoja tai niittyjä. Kartat, Maanmittauslaitos, <http://vanhatpainetutkartat.maanmittauslaitos.fi/>.



5. Tulokset

Kohteissa Saukko 1 ja Saukkolahti 5 todettiin molemmissa yksi tervahauta. Saukko 1 kohdekoordinaatit korjattiin vastaamaan tervahaudan sijaintia. Muuna kohteena mainitaan eteläisimmältä osa-alueelta nykyisellä rajalinjalla oleva rajamerkki. Saukon tilan viljelemättömien peltojen reunamilla havaittiin joitakin kiviaitoja, jotka eivät ole arkeologisia kohteita.

Pohjoisimmalta inventointialueelta Kaarronlammen itärannalta havaittiin tervahauta ja kolme kuoppajäännöstä, joista ainakin kaksi voidaan ensisijaisesti liittää paikan tervanpolttoon.

19.2.2024

Jaana Itäpalo

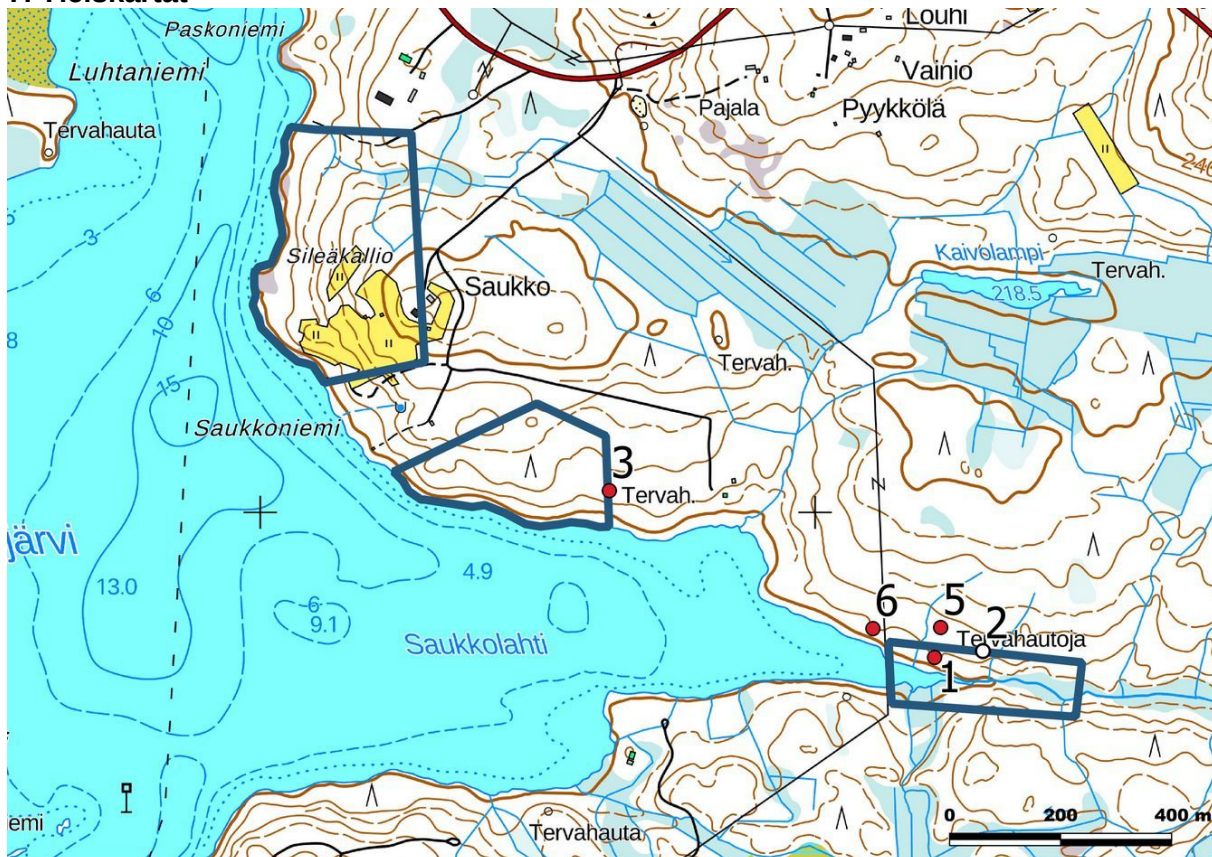
Jaana Itäpalo

6. Kohdelista

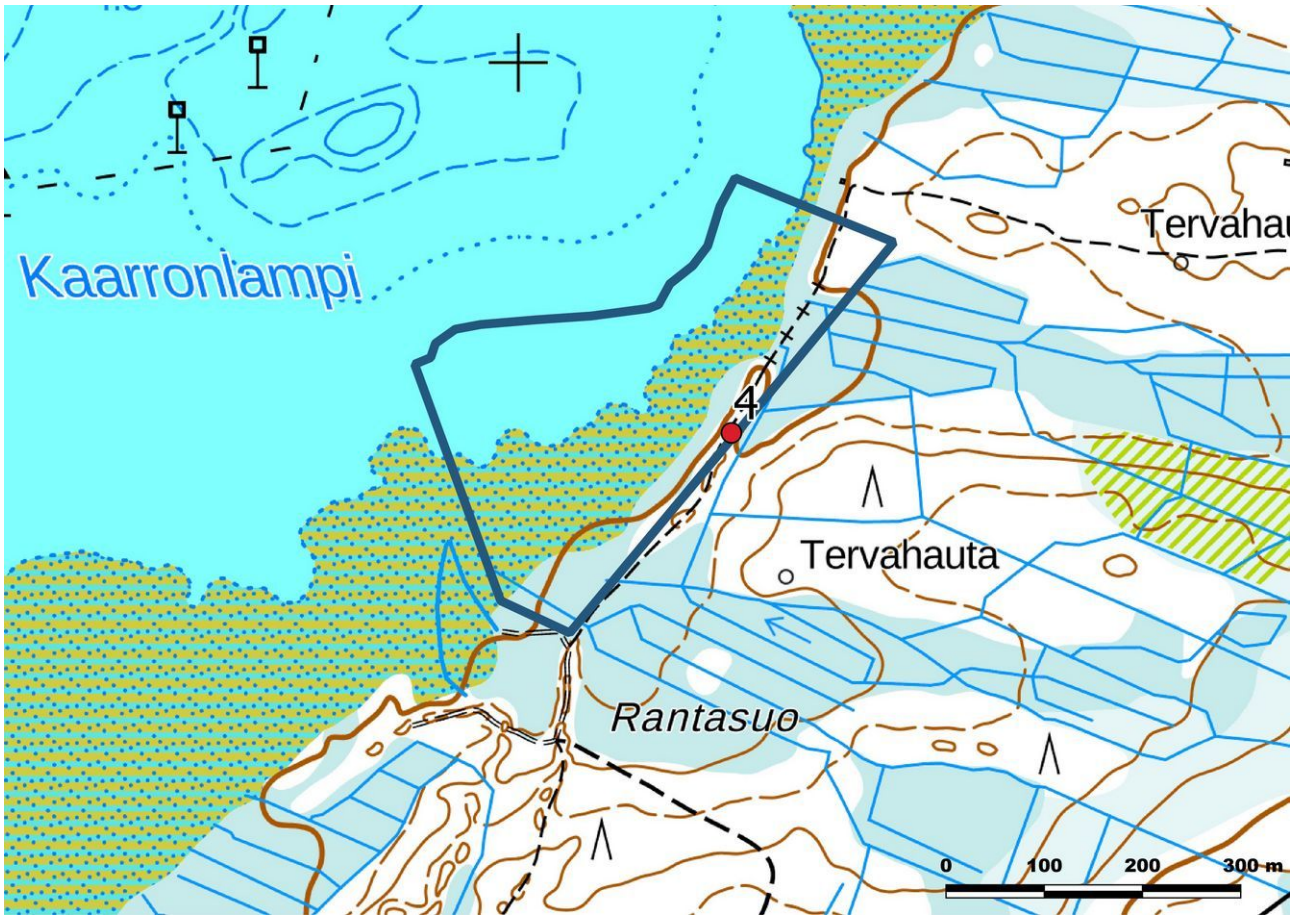
 Status: MJ muinaisjäännös, KP muu kulttuuriperintökohde, m muu kohde.

Kohde	sivu	tyyppi/ tyypin tarkenne	ajoitus	lkm.	status
1. Saukkolahti 5	14	työ- ja valmistuspaikat/tervahaudat	historiallinen	1	MJ
2. Saukkolahti 6	16	kivirakenteet/rajamerkit	moderni	1	m
3. Saukko 1	17	työ- ja valmistuspaikat/tervahaudat	historiallinen	1	MJ
4. Siimes	19	työ- ja valmistuspaikat/tervahaudat/ maarakenteet/kuopat	historiallinen	4	MJ
5. Saukkolahti 4	21	työ- ja valmistuspaikat/tervahaudat	historiallinen	1	MJ
6. Saukkolahti 3	22	työ- ja valmistuspaikat/tervahaudat	historiallinen	1	MJ

7. Yleiskartat



Eteläiset alueet. Kohteet 1-3 ja 5-6. Taustakartta Mml 5/2023.



Pohjoinen alue. Kohde 4. Taustakartta Mml 5/2023.

8. Kohdetiedot

1. Saukkolahti 5			
Rekisteritiedot		Paikkatiedot	
Mj-rekisteri	1000043410	TM35-lehtijako	R5421R
Laji	Kiinteä muinaisjäänös	Vanha yleislehtijako	451304
Tyyppi	Työ- ja valmistuspaikat	Koordinaatit ETRS-TM35FIN	P: 7225738 I: 611215
Tyypin tarkenne	Tervahaudat	N2000	Z n. 205 m
Ajoitus	Historiallinen	Koordinaattiselite	Aiempi tieto
Aiemmat tutkimukset	2022 Jouni Väänänen, arkistotutkimus	Inventointimenetelmät	Pintahavainnointi, kairaus
Kuvaus: rekisteriportaali: Tervahauta, halkaisijaltaan noin 16 metriä. Maastokarttamerkintä ja Lidar-havainto. 2023: Saukkolahteen laskevan moreenirinteen reunalla. Paikalla on n. 16 m halkaisijaltaan oleva tervahauta, halssi on kaivettu lounaaseen. Keskuskuoppa on laakea. Haudan päällä kasvaa erilajista nuorta puustoa sekä katajia.			
Ehdotus suoja-alueeksi:	Kyllä.		



Saukkolahti 5. Taustakartta Mml 6/2023.



Tervahaudan laakea keskuskuoppa lounaaseen.



2. Saukkolahti 6			
Rekisteritiedot		Paikkatiedot	
Mj-rekisteri		TM35-lehtijako	R5421R
Laji	Muu kohde	Vanha yleislehtijako	451304
Tyyppi	Kivirakenteet	Koordinaatit ETRS-TM35FIN	P: 7225749 I: 611302
Tyypin tarkenne	Rajamerkit	N2000	Z n. 205 m
Ajoitus	Moderni	Koordinaattiselite	Gps-mittaus
Aiemmat tutkimukset		Inventointimenetelmät	Pintahavainnointi
Kuvaus: Saukkolahteen laskevan Saukkojoen suusta n. 55 m pohjoiseen nykyisellä rajalinjalla. Maaperä on hiekkaa. Viidestä n. 0,5 metrin kokoisesta lohkokivestä koostuva rajamerkki. Neljä kiveä on asetettu neliön muotoon, joiden keskellä on kuution muotoinen kivi. Kivissä on joitakin poräjälkiä. Kysymys on nuoresta rajamerkinästä.			
Ehdotus suoja-alueeksi:	-.		



Saukkolahti 6. Taustakartta Mml 6/2023.



Rajamerkki itään.

3. Saukko 1			
Rekisteritiedot		Paikkatiedot	
Mj-rekisteri	1000043406	TM35-lehtijako	R5421R
Laji	Kiinteä muinaisjäänös	Vanha yleislehtijako	451304
Tyyppi	Työ- ja valmistuspaikat	Koordinaatit ETRS-TM35FIN	P: 7226039 I: 610629
Tyyppin tarkenne	Tervahaudat	N2000	Z n. 205 m
Ajoitus	Historiallinen	Koordinaattiselite	Lidar-paikannus
Aiemmat tutkimukset	2022 Jouni Väänänen, arkistotutkimus	Inventointimenetelmät	Pintahavainnointi, kairaus
Kuvaus: rekisteriportaali: Tervahauta, halkaisijaltaan noin 13 metriä. Maastokarttamerkintä ja Lidar-havainto. 2023: Saukkolahden pohjoisrannalla. Maaperä on hienoa moreenia. Alueella kasvaa mänty-kuusimetsää. Paikalla on n. 13 m halkaisijaltaan oleva tervahauta, halssi on kaivettu etelään. Haudan päällä kasvaa tiheästi eri ikäisiä ja lajisia puita. Rekisteriportaalin kohdekoordinaatit osoittavat n. 70 m luoteeseen, sillä paikalla ei ole tervahautaa. Koordinaatit muutettu vastaamaan lidar-paikannuksen ja maastokartan merkinnän kohtaa.			
Ehdotus suoja-alueeksi:	Kyllä.		



Saukko 1. Taustakartta Mml 6/2023.



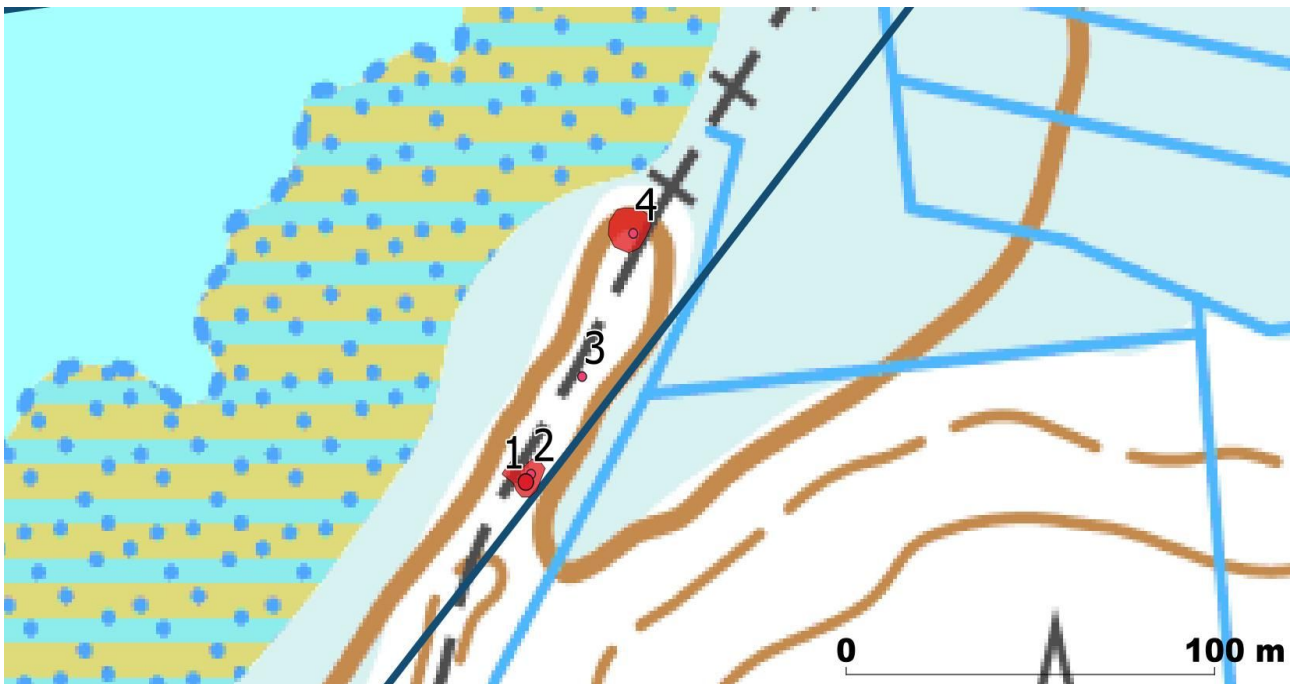
Tervahauta puuston ja katajikon lomassa, kuva kaakkoon.



4. Siimes			
Rekisteritiedot		Paikkatiedot	
Mj-rekisteri		TM35-lehtijako	R5422R
Laji	Kiinteä muinaisjäänös	Vanha yleislehtijako	451305
Tyyppi	Työ- ja valmistuspaikat Maarakenteet/kuopat	Koordinaatit ETRS-TM35FIN	P: 7232623 I: 614217
Tyyppin tarkenne	Tervahaudat	N2000	Z n. 200 m
Ajoitus	Historiallinen	Koordinaattiselite	Lidar-paikannus, tervahauta
Aiemmat tutkimukset		Inventointimenetelmät	Pintahavainnointi, kairaus
<p>Kuvaus: Kiantajärven Kaarronlammen itärannalla. Kapean ja matalan hiekkaharjanteen päällä. Ympäristössä kasvaa mäntyvaltaista metsää. Noin n. 10 m halkaisijaltaan oleva tervahauta, jonka halssi on kaivettu länteen. Haudan kohdalla harjanne on jotakuinkin haudan levyinen eli n. 10 m. Haudan päällä kasvaa lähinnä mäntypuita, joitakin vanhempiakin, pintaa peittää sammal ja puolukanvarvut, lähinnä reunoilla kasvaa katajaa. Haudan yli kulkee hiekkaharjanteella kulkeva polku. Haudasta n. 2-65 m pohjoiskoilliseen on hiekkaharjanteen päällä kolme kuoppaa. Ne ovat n. 1-2 m halkaisijaltaan ja n. 30-40 cm syviä. Pohjoisin kuoppa on hiekkaharjanteen päässä pyöreän hiekkakumpareen päällä. Kumpareella tai sen reunoilla kasvaa joitakin varttuneita mäntyjä. Kuoppa on n. 2 halkaisijaltaan ja n. 40 cm syvä. Kuopan itäreunalla on rautatolppa (kiinnitystä tai merkintää varten ?). Kairauksessa ei selvinnyt kuopan tarkoitus, siitä ei tullut esiin esim. palanutta maata. Kumpare on maannoksen perusteella luontainen, siinä esiintyy huuhtoutumiskerros. Alue-rajaus tehtiin tervahaudalle ja kuopille 2 ja 4, kuoppa 3 on pieni ja epämääräinen, joten se katsottiin pistemäiseksi kohteeksi. Myös kaavan ulkopuolella havaittiin joitakin kuoppia, jotka todettiin pikaisesti, koska ne eivät sijaitse selvitysalueella. Niiden kuoppien joukossa lienee maanottokuoppia tai tuulenkaatojen tai eroosion takia kaatuneiden puiden aiheuttamia kuoppia, kuoppien syntytyyppi tai tarkoitus ei nopeasti silmäillen täysin avautunut.</p>			
Ehdotus suoja-alueeksi:	Kyllä.		

Alakohteet, koordinaatit:

tyyppi,C,100	x,N,11,3	y,N,11,3	alanro,C,100
tervahauta	614217,270	7232623,231	1
kuoppa	614232,554	7232649,803	3
kuoppa	614246,428	7232685,899	4
kuoppa	614218,680	7232625,230	2



Siimes, tervahaudan ja kuoppien sijainti. Taustakartta Mml 6/2023.



Tervahauta koilliseen, haudan yli kulkee polku.



Pohjoisin maakuoppa 4 luoteeseen.



5. Saukkolahti 4			
Rekisteritiedot		Paikkatiedot	
Mj-rekisteri	1000043409	TM35-lehtijako	R5421R
Laji	Kiinteä muinaisjäännös	Vanha yleislehtijako	451304
Tyyppi	Työ- ja valmistuspaikat	Koordinaatit ETRS-TM35FIN	P: 7225792 I: 611226
Tyypin tarkenne	Tervahaudat	N2000	Z n. 207,50 m
Ajoitus	Historiallinen	Koordinaattiselite	Aiempi tieto
Aiemmat tutkimukset	2022 Jouni Väänänen, arkistotutkimus	Inventointimenetelmät	Pintahavainnointi
Kuvaus: rekisteriportaali: Tervahauta, halkaisijaltaan noin 16 metriä. Maastokarttamerkintä ja Lidar-havainto. 2023: Paikalla on tervahauta. Alueella kasvaa mäntyvaltaista metsää. Kohde katsottiin pikaisesti, koska se ei sijaitse selvitysalueella.			
Ehdotus suoja-alueeksi:	Aluerajausta ei tehty.		



Saukkolahti 4. Taustakartta Mml 6/2023.



Tervahauta itään

**6. Saukkolahti 3**

Rekisteritiedot		Paikkatiedot	
Mj-rekisteri	1000043408	TM35-lehtijako	R5421R
Laji	kiinteä muinaisjäännös	Vanha yleislehtijako	451304
Tyyppi	Työ- ja valmistuspaikat	Koordinaatit ETRS-TM35FIN	P: 7225790 I: 611104
Tyypin tarkenne	Tervahaudat	N2000	Z n. 205 m
Ajoitus	Historiallinen	Koordinaattiselite	Aiempi tieto
Aiemmat tutkimukset	2022 Jouni Väänänen, arkistotutkimus	Inventointimenetelmät	Pintahavainnointi
Kuvaus: rekisteriportaali: Tervahauta, halkaisijaltaan noin 16 metriä. Maastokarttamerkintä ja Lidar-havainto. 2023: Paikalla on tervahauta hiekkatöyrään reunalla. Päällä kasvaa tiheää puustoa, lähinnä kuusia. Kohde katsottiin pikaisesti, koska se ei sijaitse selvitysalueella			
Ehdotus suoja-alueeksi:	Aluerajausta ei tehty.		



Saukkolahti 3. Taustakartta Mml 6/2023.



Tervahauta länteen.



9. Aineistoluettelo

Arkistoaineisto: Maanmittaushallituksen arkisto, Suomussalmi, pitäjänkartta. 1930.

Digitaalinen aineisto

Arkistolaitoksen digitaaliarkisto, <http://digi.narc.fi/digi/search.ka>, Maanmittaushallitus Ia Pitäjänkartat (1749-1917).

Geologian tutkimuskeskus,
<http://gtkdata.gtk.fi/Maankamara/index.html>

Maanmittauslaitos, avoimien aineistojen tiedostopalvelu,
<https://tiedostopalvelu.maanmittauslaitos.fi/tp/kartta>
<http://vanhatpainetutkartat.maanmittauslaitos.fi/>

Museovirasto, Kulttuuriympäristön palveluikkuna, arkeologiset kohteet ja kulttuuriympäristön tutkimusraportit arkeologia, <https://www.kyppi.fi/palveluikkuna/portti/read/asp/default.aspx>

Suomen ympäristökeskus, [Avoin tieto - syke.fi](http://avoindetieto.syke.fi)

Vanha kartta, <https://expo.oscapps.jyu.fi/s/vanhakartta/page/etusivu>

Kirjallisuus:

Mielekäinen Jussi ja Turpeinen Oiva, Kainuun historia. 2, Väestö ja talous 1721-1982. 1985.

Mielekäinen Jussi ja Heikkinen Antero, Kainuun historia. 3, Hallinto ja kulttuuri 1720-luvulta 1980-luvulle. 1986.